

Le Petit Tram

Belgique-Belgie
P.P.
1460 Ittre
6/1636



395 août 2011

Date de parution le 12 août 2011
Mensuel du Centre de Loisirs et d'Information - A.S.B.L.
36, rue de la Montagne à 1460 Ittre - Tél : 067/64 73 23 - Fax: 067/64 85 52 - e-mail : info@ittreculture.be
Abonnement 10 €/an - compte 068-0533130-45
Editeur responsable : Luc Schoukens
Bureau de dépôt : 1400 Nivelles
Les articles munis du sigle CLI sont écrits par l'équipe du CLI



Ittre, Fêtes du 15 août Concert Suarez et un deuxième podium Place St Rémy !



Les festivités du 15 août se préparent très activement. Les organisateurs et commerçants mettent en place les différentes animations et réjouissances.

Cette année l'asbl «L'été d'Ittre» de Jean-Michel Branche et l'administration communale ont

souhaité un élargissement de la programmation avec une touche plus culturelle et plus diversifiée. Un partenariat a été établi avec le Centre Culturel d'Ittre, qui s'est impliqué activement dans la programmation des groupes musicaux. Les fêtes du 15 août auront donc une touche un peu plus culturel-

le avec l'apport de concerts gratuits.

Rappelons également que traditionnellement les fêtes du 15 août connaissent leur origine dans la ferveur religieuse et folklorique puisque c'est autour de la procession de Notre Dame qui a délégué Ittre de la peste il ya a plus de 650 ans que les fêtes du 15 août se sont articulées. C'est ainsi que le samedi 13 août, les festivités commenceront par un super concert du groupe SUAREZ avec en avant programme Antoine Henaut, jeune groupe plein de talent. Autre nouveauté, un podium musical et dansant sur la Place Saint Rémy avec une terrasse et une ambiance plus cosy, aussi bien le dimanche 14, le groupe Bend it ! qui s'est déjà produit avec succès à l'Etable d'Hôtes, que le lundi 15, Six No More (reprises). Sur la placette devant l'école libre, vous retrouverez bien entendu un espace plus dansant avec le 14 août l'orchestre Mister Cover suivi d'une soirée avec DJ et le lundi 15 le groupe The Planes, groupe de reprises super dynamique suivi d'une soirée avec DJ. La grand-place accueillera bien entendu les loges foraines et les différents bars et soirées dansantes.

Le programme du 15 août à Ittre Venez nombreux... avec un Bob !

Dans le Centre d'Ittre, grande ducasse et festivités diverses.
Présence et ouverture des loges foraines du vendredi 12 au lundi 15 août inclus

SAMEDI 13 AOÛT
21h Concert Antoine Henaut (Placette école libre)
22h00 Concert Suarez
01h00 Fin des festivités

DIMANCHE 14 AOÛT
15h00 Le Club de l'accordéon - avec Eva Jeanne qui chantera le répertoire d'ANNIE CORDY - Salle Planchette (Organisation et infos: Jean Lebe - 0472/78 02 08 - PAF: 3 EUR)
16h00 Ouverture des festivités (terrasses - lounge bar - apéro)
16h00 Animation Rideau Rouge (Place Saint -Remy)
20h00 Concert Bend It ! (Soul, Rock, Ryth'm and Blues)(Place Saint-Remy)
21h00 Concert Mister Cover (Placette école libre)
22h30 Covermind (soul, reprises) (Place Saint Remy)

23h00 Soirée DJ (Placette école libre)
03h00 Fin des festivités (Placette école libre)

LUNDI 15 AOÛT
09h30 Messe en l'église Saint-Remy d'Ittre
10h30 Procession Notre-Dame d'Ittre (départ église St-Remy) - Bénédiction finale à 12h30.
16h00 Greg-Cardess Duo (Place St-Remy)
18h00 Concert Royale Harmonie de Virginal (Place St-Remy)
19h00 Bal des enfants (Place St-Remy)
21h30 Six No More (reprises) (Place St-Remy)
21h00 Concert The Planes (Placette école libre)
23h00 Soirée DJ (Placette école libre) - Grand Feu d'artifice offert par l'Administration communale
03h00 Fin des festivités
Consommation d'alcool de + 22° interdite
Organisation: asbl l'Été d'Ittre
Infos: Jean-Michel Branche 0474/46 79 46 en partenariat avec l'Administration Communale et le Centre Culturel d'Ittre.
Rendez vous les 13, 14 et 15 août pour les fêtes du 15 août

suite en page 2

Marthe Donas et le paysage Chloé Coomans Monumental



Expositions ITTRE du 20.08 au 16.10.2011

- **Marthe Donas et le Paysage**
Adresse : Espace Bauthier, 36 rue de la Montagne à 1460 Ittre.
Parking : petit contournement Prê de l'Aïte et Restaurant l'Arbois pour les personnes à mobilité réduite.
Le vernissage se déroulera le vendredi 19 août entre 18h et 21h. L'exposition sera ouverte les samedis et dimanches de 14h30 à 18h. En dehors de ces heures elle pourra être visitée sur rendez-vous pour des groupes : 067/64 73 23.
- **Chloé Coomans - Monumental**
Adresse : Petit contournement (Prê de l'Aïte) et Parc de l'Espace Bauthier.
Le vernissage se déroulera le vendredi 19 août entre 18h et 21h.

Une organisation du Centre culture, de l'Echevinat de la Culture d'Ittre et du Musée Marthe Donas

Grande kermesse de Virginal

" Brasilia carnaval "

Samedi 27 et dimanche 28 août

Stands et brocante

Samedi 27

31^{ème} cavalcade de Gilles virginalois

Musique et danse country

Soirée dansante

Dimanche 28

Marco chante Johnny

Royale Harmonie de Rebecq

(article en page 26)

L'été en plein air à Ittre

Encore 2 rendez-vous pour
terminer l'été sous les étoiles !

TOY STORY 3
Ven 19/08 à 21h30
Virginal (Parking du Centre)

LE MÉDECIN MALGRÉ LUI
de Molière par le Théâtre des Galeries
Ven 26/08 à 21h
Parking derrière l'administration
communale (Ittre)

voir article en page 2

Bulletin Commnal (pages 11 à 18)
Dossier spécial : les conseils consultatifs

suite de la page 1

Ittre, Fêtes du 15 août

Concert Suarez et un deuxième podium Place St Rémy !

ANTOINE HÉNAUT



Chanteur à textes, Antoine Hénaut raconte des petits travers du quotidien tristes ou joyeux. Il aime jongler avec les mots, les phrases, dire quelques vérités mais toujours avec une pointe d'humour et surtout d'ironie.

Antoine touche un peu à tout au niveau artistique mais il développe un goût prononcé pour l'écriture de petits romans, de nouvelles, de textes et de chansons.

Après s'être essayé dans différents projets de chansons françaises, il rencontre Max Giordano, guitariste de formation, issu de la scène rock. Ensemble, ils décident de monter un projet dans lequel viendront s'ajouter François Leclercq, batteur de formation jazz et David Donnat à la basse. Après quelques mois de répétitions,

ils décident de se tester en public dans une grande salle bruxelloise, ensuite suivront d'autres concerts en première partie d'artistes confirmés.

La rencontre avec Christian Ravalisson (Dada) et Marc Pinilla du groupe Suarez est déterminante et lui permet ainsi entre autre, d'arranger ses compositions.

Les opportunités grandissantes, il se prépare à rentrer en studio et à proposer quelques titres prochainement.

Placette devant l'école libre, le samedi 13 août à 21h.

SUAREZ

Rappelons-nous, c'était il n'y a pas tellement longtemps.

Été 2008 : une chanson atterrit sur toutes les ondes du pays, une mélodie entêtante, et un slogan « On attend », tube de l'été sur nos radios.

3 Malgaches et 1 Belges d'origine italo-espagnole laçaient un cocktail étrange mais très séduisant, fait d'ingrédients puisés dans les musiques du monde et la pop anglo-saxonne, le tout en français.

Plus de 100 concerts plus tard, du Bota aux Francos, mais



aussi d'un préau d'école à une série de festivals organisés par les scouts, Suarez a pris des planches, et s'est trouvé un public ; celui qui est si difficile à rencontrer et qu'on appelle pourtant monsieur et madame toutlemonde. Suarez fait de la variété.

Il y eut encore plusieurs escapades au Québec, des plateaux TV parisiens (Taratata), et enfin un voyage du groupe à Madagascar en décembre 2009.

C'est probablement de tout ça que vient « L'indécideur » le nouvel album de Suarez. D'un groupe soudé, de ses origines diverses, de son expérience sur nos scènes et de ses succès sur nos radios, de ses voyages, et de ses rencontres... avec leur public évidemment. Mais aussi avec une jolie brochette d'artistes, de sollar à Yodelice, en passant par Stéphanie Crayencour, Arid,

Salvatore Adamo ou encore Yannick Noah, si « L'indécideur » est le fruit de ces années, alors la conscience d'un monde en mouvements et en inégalités, et la difficulté d'y vivre des amours simples ont dû compter beaucoup pour Suarez. Qu'on écoute « Le temps de voir », « Qu'est-ce que j'aime ça », ou encore « L'indécideur » pour s'en persuader.

Placette devant l'école libre, le samedi 13 août à 22h

BEND IT !

«Bend it!» est un projet bruxellois revisitant l'époque des 1000 dances! (Land of thousand dances-Wilson Picket). Cet épisode de l'histoire, qui a vu naître de Grands Maîtres de la Soul Music tel que Ray Charles, Rufus Thomas, Otis Redding, Willie Dixon, James Brown, The Contours, Bo Diddley et j'en passe sera remis au goût du jour pour le plus grand plaisir de vos pieds et de vos oreilles. Bend it! incarne le savant mélange entre des musiciens issus de la scène rock/soul bruxelloise et d'autres provenant du monde des fanfares. Mis côte à côte, ces musiciens ont su créer une nouvelle expérience



rience soul, rock et rythm' and Blues sur Bruxelles "City". Sur scène, ils sont pas moins de 10 musicien(ne)s.

Cette équipe, réunie depuis 2007 par le batteur du groupe vous fera prendre la mesure de cette culture musicale, encore bien pertinente aujourd'hui! Caroline Vrijens: chant lead, Thomas Richard: guitare, Raphaël Dodemont: Claviers, Lorenzo Marotta : guitare électrique et chant, Daniel Vincke : basse électrique et chant, Rik Staelens: sax alto et soprano , Mathieu Moureau: sax baryton, Sylvie Delplanque: trombone, Ossain El Arrasi : batterie, Iouri Godiscal: trompette, Luc Jacqmin: sax ténor.

Luc Schoukens

**Place St Remy
le 14.08.2011
à 20h**



L'été en plein air à Ittre

Encore 2 rendez-vous pour terminer l'été sous les étoiles !

TOY STORY 3
Ven 19/08 à 21h30
Virginal (Parking du Centre)



Les créateurs des très populaires films Toy Story ouvrent à nouveau le coffre à jouets et invitent les spectateurs à retrouver le monde délicieusement magique de Woody et Buzz au moment où Andy s'apprête à partir pour l'université. Délaissée, la plus célèbre bande de jouets se retrouve... à la crèche ! Les bambins déchaînés et leurs petits doigts capables de tout arracher sont une vraie menace pour nos amis ! Il devient urgent d'échafauder un plan pour leur échapper au plus vite. Quelques nouveaux venus vont se joindre à la Grande évasion, dont l'éternel séducteur et célibataire Ken, compagnon de Barbie, un hérisson comédien nommé Larosse, et un ours parfumé à la fraise appelé Lotso.

Oscar 2011 du meilleur film d'animation. Gratuit - V.F. - 100 min. - Film américain réalisé par Lee Unkrich - Pour enfants à partir de 6 ans. Retrouvez les bandes-annonces des films sur www.ittreculture.be

LE MÉDECIN MALGRÉ LUI de Molière par le Théâtre des Galeries

Ven 26/08 à 21h
Parking derrière l'administration communale (Ittre)

Le Médecin malgré lui est une farce réjouissante où le bûcheron Sganarelle, successivement mari dupé, faux médecin et marieur, réussira quelques jolis tours de force. Quand il aura battu Géronte, séduit la nourrice, acheté la confiance des tourtereaux Lucinde et Cléante, et risqué la pendaison, il n'aura plus qu'à faire la paix avec sa femme ! Le rire faisant fi des convenances, les serveurs endossent ici l'habit des maîtres avec la bénédiction du spectateur. Trois actes qui correspondent à trois thèmes : la querelle de ménage, la satire de la médecine, l'intrigue amoureuse. Molière revient au rire populaire de la farce et à l'un de ses personnages favoris, l'extraordinaire Sganarelle, dont l'exubérance et les capacités d'improvisation rappellent la folie des personnages masqués de la commedia dell'arte. Sganarelle offre



à Molière une nouvelle occasion de critiquer les pseudo-médecins de l'époque, mais surtout la possibilité d'une revanche contre tous les rabat-joie sûrs d'eux, dont le vieux Géronte est ici la figure. À travers la satire de la médecine de son temps, Molière dénonce toutes les institutions qui abusent de leur autorité et profitent de la naïveté des faibles, mais aussi la sottise de ceux qui obéissent aveuglément et ne voient pas au-delà des apparences. L'écho contemporain de cette pièce réside aussi dans la revanche des faibles contre les puissants, des femmes contre les hommes, et, dans une perspective sociale, de l'homme du peuple contre le bourgeois. Théâtre - 5 EUR (pas de réservation) - Avec Michel Poncelet, Angélique Leleux, Perrine Delers, Jean-Paul Clerbois, Lisa Debauche, Damien De Dobbeleer. Mise en scène : Bernard Lefrancq

Une organisation du Centre culturel d'Ittre et de l'Echevinat de la Culture de la Commune d'Ittre en collaboration avec le Comité de Vesnau ADF (Ciné Virginal).

15 août un peu plus durable !

Comme dans tous les grands festivités et festivals un effort est consenti pour diminuer le nombre de déchets et de développer une gestion de plus en plus durable.

plus attentive du bruit avec une limitation dans le temps et au niveau des décibels produits.

Au niveau mobilité le trafic de transit sera dévié par Braine-le-Château les soirées des 13,14 et 15/8 (entre 19 et 7H).

Les fêtes du 15 août ne resteront pas en reste.

Au niveau des gobelets, une expérience sera lancée le samedi 13/8 lors du concert de Suarez avec des gobelets réutilisables. L'idée étant de généraliser l'expérience en 2012.

Les cabines de toilettes chimiques vont également faire la place pour voir apparaître des toilettes sèches.

Le conseil communal a également demandé une gestion

Des zones de parking seront prévues rue de Huleu (prairie Meurs) et rue de Haut-Ittre (prairie De Bie) et rue de la Longue semaine, côté droit en descendant ver Ittre centre. Pour des renseignements plus spécifiques voir la lettre toutes boîtes ou secrétariat communal D Lalli 067/794320 ou l'Echevin Claude Debrulle 0475/70.17.11

Luc Schoukens

un bon jour
fait parfois un
BON JOUR

www.ittreculture.be

Conseil communal du 21 juin 2011

Présents : Marc Hordies (Ecolo), Axel François (Ittre PluS), Claude Debrulle (PA), Marie-Claire Godeau-Bougard (PA), Christian Fayt (Ittre PluS), Françoise Peeterbroeck (Ittre PluS), Nestor Bontet (Ittre PluS), François Sivine (PA), Paul Perniaux (Ecolo), Georgette Van Stichel (IC), Suzanne Henry (IC), Alain Detry (IC), Daniel Vankerbove (IC), Hélène de Schoutheete (IC), Ferdinand Jolly (IC), Nathalie Colette (Ecolo) - Excusés : Thierry Wijns (IC) Jean-Paul Cayphas (IC),
Secrétaire communal : Paul Pierson - Receveuse communale : Catherine de Longueville

AGRANDISSEMENT DE L'ÉCOLE COMMUNALE DE VIRGINAL

Axel François (Bourgmestre - Ittre PluS) : Après la rénovation de l'école d'Ittre, nous vous présentons aujourd'hui le projet de rénovation de l'école de Virginal. Nous avons récupéré la cure et logé le curé à un autre endroit. Le Bureau d'études va vous présenter le projet qui comporte deux phases : la première concerne la rénovation de l'annexe existante pour en faire des sanitaires et la réfection d'un nouveau local pour en faire un réfectoire. La deuxième phase concerne la réfection de la cure et l'aménagement de 3 nouvelles classes.

Le Bureau d'études **Syntaxe** présente le projet : « L'ensemble de bâtiments actuel n'est pas très cohérent. Nous proposons de dégager, pour le mettre en valeur, le bâtiment principal (l'ancienne cure) et harmoniser les annexes. Nous ajoutons une lucarne dans les classes existantes contiguës à la cure pour créer une zone de circulation et un escalier qui permet d'atteindre les étages de la cure. Il y aura un plateau par classe sur 3 étages. Seule, l'enveloppe du bâtiment persiste, on remet des planchers en bois et on isole thermiquement. Quand on est face à la cure, le réfectoire vient dans l'annexe à gauche, avec une façade ouverte, des murs en bois et une toiture en zinc. La Région wallonne a été consultée et remettrait un avis positif par rapport au projet. A priori, il ne serait pas nécessaire d'avoir une enquête publique. »

Daniel Vankerbove (IC) : Qu'en est-il de la sécurité. Vous avez un avis verbal des pompiers, qu'en est-il des classes à l'étage ?

Syntaxe : Pour la sécurité incendie, les planchers doivent être résistants au feu. Le sous-sol (où se trouve la chaudière, est également résistant au feu. Les escaliers doivent avoir 1,20 m de large et résister au feu pendant 30 minutes. Ils sont en bois mais surdimensionnés pour résister à cette norme. L'évacuation des fumées se fait en haut de la cage d'escalier. Le plancher est configuré pour ne pas laisser passer le feu de bas en haut mais aussi de haut en bas.

Hélène de Schoutheete (IC) : Et l'acoustique des classes ? Un plancher en bois est-il suffisant ?

Syntaxe : Une isolation acoustique est prévue dans le plancher : laine minérale et matelas acoustique. C'est normalement suffisant

Hélène de Schoutheete (IC) : Il y a un réfectoire de 45 m², mais pour combien d'élèves ?

Syntaxe : 20 enfants prennent actuellement le repas chaud. Nous avons prévu un peu plus.

François Sivine (PA) : Qu'en est-il de l'isolation thermique, des matériaux durables...

Syntaxe : Il y a 20 cm d'isolant en toiture. Il y aura une isolation entre planchers, des châssis en PVC mais pas d'isolation des murs. On respecte la demande actuelle et la réglementation pour ce type de bâtiments. Si on devait réemballer la cure, on changerait son aspect. On peut isoler les murs par l'intérieur par après. On veut du fonctionnel en fonction du budget.

Ferdinand Jolly (IC) : Pouvez-vous expliquer la lucarne dans le bâtiment arrière.

Syntaxe : Le bâtiment est bien comme cela, sans changer l'enveloppe extérieure. On n'ouvre qu'un toit et on libère de l'espace sous les combles pour créer une classe.

Nestor Bontet (Ittre PluS) : Ce n'est-il pas une cure mais la maison de la directrice, Je veux qu'on retire le mot 'cure'. Daniel, à l'époque, je t'avais dit qu'il fallait des classes et tu ne l'as pas fait. Maintenant, nous le faisons.

Daniel Vankerbove (IC) : Cette maison n'était pas une cure. Quand on a démolie la cure de Virginal, on a mis le curé dans cette maison en attente d'une nouvelle cure. Auparavant, faire des classes n'était pas nécessaire. On le fait au moment opportun.

Ferdinand Jolly (IC) : Certains postes ne sont pas prévus dans les travaux. Le muret en bois, c'est un supplément de 9.000 EUR.

Marie-Claire Godeau-Bougard (Echevine - PA) : L'habillage est important pour la typologie du bâtiment et de la rue. En l'habillant, on uniformise et met en

valeur le bâtiment. Visuellement, c'est très intéressant.

Axel François (Bourgmestre - Ittre PluS) : Ces postes peuvent être réalisés ultérieurement. Le bureau d'études a essayé de rester dans le budget imposé. Cela ne sera pas trop coûteux.

Ferdinand Jolly (IC) : 70.000 EUR pour les classes sous combles, est-ce un supplément ?

Marie-Claire Godeau-Bougard (Echevine - PA) : C'est inclus. Au départ, on pensait à 2 classes, mais maintenant on en a 3. Avec l'augmentation de la population scolaire, cela se justifie.

Hélène de Schoutheete (IC) : Les travaux seront-ils réalisés sur fond propre ou l'on fera appel au fond des bâtiments scolaires ?

Axel François (Bourgmestre - Ittre PluS) : Nous avons déjà eu des sommes extraordinaires pour l'école d'Ittre, il est illusoire d'espérer plus. On a déjà été gâté.

Vote : unanimité



COMPTE ANNUELS 2010 DU CPAS

Hélène de Schoutheete (IC) : pour la Maison Communale d'Accueil de l'enfance (MCAE), il y a un déficit de 121.000 EUR.

Nathalie Colette (Présidente CPAS - Ecolo) : Les 121.000 EUR de différence pour la crèche sont due à plusieurs facteurs. D'abord, elle a été ouverte les 11 janvier et n'a fonctionné à plein régime qu'à partir de juin. Ensuite, c'est un cadre idéal de recrutement qui avait été prévu, en fonction des aides à l'emploi (APE, etc.) Mais au moment du recrutement, nous avons privilégié la qualité du personnel plutôt que les subsides. Enfin, la MCAE est tributaire de 2 choses : le cadre de l'ONE et le profil des familles des enfants (le prix étant fonction de leurs revenus).

Hélène de Schoutheete (IC) : La crèche est-elle complète à présent ? Il y a 121.000 EUR de déficit.

Nathalie Colette (Présidente CPAS - Ecolo) : On refait un calcul des subsides, charges et rentrées. Mais étant donné le cadre de l'ONE et la facturation, je crois que nous ne serons jamais en bénéfice ou en équilibre. Pour le projet de crèche du Rouge Bouton, on a revu notre copie et ce sera plutôt une maison de l'enfance qui permettra de régler ce genre de problèmes.

Marie-Claire Godeau-Bougard (Echevine - PA) : On ne doit pas dégager de bénéfice.

Hélène de Schoutheete (IC) : Mais si on continue chaque année, on va avoir des problèmes

Claude Debrulle (Echevin - PA) : Une concertation approfondie a eu lieu sur ce sujet, aussi avec la minorité. Ces préoccupations ont été évoquées.

Axel François (Bourgmestre - Ittre PluS) : La politique d'Accueil de l'Enfance coûte mais est nécessaire.

Daniel Vankerbove (IC) : Le nombre de gardiennes privées est-il encore suffisant ?

Nathalie Colette (Présidente CPAS - Ecolo) : Il diminue, mais il en reste 6 ou 7. Mais une maison d'accueil privée a ouvert 8 ou 10 places à la rue du Sart. Les conditions de travail des accueillantes sont difficiles. Il y a de moins en moins de candidatures.

Nestor Bontet (Ittre PluS) : Qui a accès à la crèche ? Uniquement les ittrois ? Si c'est la moitié seulement d'ittrois, on perd de l'argent.

Nathalie Colette (Présidente CPAS - Ecolo) : Les non-Ittrois peuvent s'inscrire mais sont acceptés uniquement s'il n'y a pas de demande ou de places pour des Ittrois.

Nestor Bontet (Ittre PluS) : Donc, on accepte toutes les demandes d'inscription.

Nathalie Colette (Présidente CPAS - Ecolo) : oui
Axel François (Bourgmestre - Ittre PluS) : Priorité aux Ittrois mais pas de refus d'inscription.

Paul Perniaux (Ecolo) : Y a-t-il des extérieurs inscrits à la crèche ?

Nathalie Colette (Présidente CPAS - Ecolo) : C'est arrivé, mais je ne sais pas combien. Il y a une liste d'attente de 20-30 enfants.

Hélène de Schoutheete (IC) : Le fond de réserve s'élève à 430.000 EUR ?

Nathalie Colette (Présidente CPAS - Ecolo) : Il inclut les réserves de l'ILA (Initiative Local d'Accueil des réfugiés) et on ne peut y toucher s'il n'y a pas de projet. De plus, le CPAS a bénéficié d'héritages qui doivent être transférés à l'extraordinaire.
Catherine Delongueville (Receveuse communale) : Il y a 136.000 EUR pour l'ILA, 180.000 EUR pour la régie foncière (60.000 EUR pour le mobilier de la crèche du Rouge Bouton et 120.000 EUR pour l'achat de la crèche du rouge Bouton) et 2 successions.

Claude Debrulle (Echevin - PA) : Toutes ces affectations budgétaires sont aussi issues d'une concertation entre la Commune et le CPAS.

Hélène de Schoutheete (IC) : C'est une somme importante et c'est interpellant quand on demande à la commune de faire un effort.

Daniel Vankerbove (IC) : Il y a une crèche privée au Sart et j'espère qu'on conservera les gardiennes à domicile.

Nathalie Colette (Présidente CPAS - Ecolo) : Le problème, c'est le statut de ces gardiennes.

Vote : unanimité

CPAS : MODIFICATION BUDGÉTAIRE N°1

Nathalie Colette (Présidente CPAS - Ecolo) : Nous avons un solde de 36.651. Il y a eu une diminution du fond d'aide sociale et qui tend vers zéro. On est donc de plus en plus sur fonds propres. Ce sont les petits CPAS qui trinquent et qui ont moins de moyens (- 50 % en 3 ans).

Vote : unanimité

COMPTE 2010 DE LA COMMUNE

Claude Debrulle (Echevin - PA) : A l'origine, les recettes s'élèvent à 9.735.000 EUR. Par rapport à 2009, c'est une diminution de 172.000 EUR. Cette diminution résulte notamment d'une exigence de la tutelle de ne pas comptabiliser un reliquat des dividendes de Sedifin. Cela fait 125.000 EUR mais qui seront perçus dans un prochain avenir. Il y a aussi une diminution de Seditel issu de la vente et donc un dividende qui est réduit à 16.000 EUR (soit une diminution de 45.000 EUR).

La taxe sur la force motrice augmente de 157.000 EUR alors que la perte était de 300.000 EUR en 2009. C'est le signe de la reprise des activités

Toujours à l'ordinaire, les dépenses sont proches de celles de 2009 : 8.954.000 EUR. Des dépenses de personnel sont stables et les frais de fonctionnement en diminution de 77.000 EUR.

A l'extraordinaire, nous avons des recettes de 2.400.000 EUR provenant pour 824.000 EUR du boni de 2009 d'un prélèvement de 819.000 EUR de la réserve ordinaire, de 494.000 EUR pour la vente du terrain de foot et 257.000 EUR de subventions. Le total des dépenses à l'extraordinaire s'élève à 2.180.000 EUR. Le résultat pour 2010 à l'ordinaire est donc de 781.033 EUR. Si on ne tient pas compte du retrait des 125.000 EUR de dividendes pour Sedifin, on arrive à 900.000 EUR, ce qui est proche du résultat de 2009.

Quand on compare l'ensemble des recettes et des dépenses en exercice propre, on a cependant un déficit de 200.000 EUR qui doit nous interpellier. Il y a 2 pistes pour y remédier : poursuivre les économies ou diversifier les recettes. Je l'ai évoqué au budget 2011 et cela reste une préoccupation de législature en législature. Dépendre à 25 % d'une entreprise (même si les nouvelles sont rassurantes), cela reste de la dépendance. On doit entamer une réflexion. Cela peut être bénéfique à long terme. Par exemple, dans la gestion du patrimoine immobilier. Pour l'emploi, il faut multiplier les emplois durables dans la commune.

En matière d'énergie, on peut lire dans le rapport d'activités de l'IBW qu'ils produisent 28 millions de kWh par le traitement des déchets, ce qui permet l'alimentation de 7179 ménages soit trois fois le nombre de ménages ittrois. Ne pourrait-on pas explorer cette piste de recettes nouvelles pour la commune ? Et je me tourne vers son Vice-Président, notre collègue, Daniel Vankerbove. La sponsonisation d'activités de la commune pourrait également rapporter. A titre personnel, je pense qu'une commission communale pourrait préparer cette réflexion susceptible de produire des résultats à moyen terme.

Dans le graphique des dépenses, que je vous montre, on constate que nous restons dans les mêmes four-

Conseil communal du 21 juin 2011

chets de pourcentage de dépenses d'une législature à l'autre que ce soit en dépenses de personnel, de fonctionnement, de transferts ou de dettes..

Ferdinand Jolly (IC) : Le chiffre le plus significatif est celui des recettes et engagements propres : - 211.135 EUR ! Si on le compare à 2009, c'est -50.000 en plus. Et encore plus par rapport à 2008. Nous constatons cette évolution avec inquiétude. Pourquoi ne pas avoir profité des résultats de 2009 (avec le plan Marshall, Sé ditel) et des finances favorables. Les années futures seront moins intéressantes et vous reportez les efforts d'économie.

Claude Debrulle (Echevin - PA) : J'ai fait allusion à certaines pistes. Un effort a été fait : les frais de fonctionnement ont été comprimés. Quelles pistes d'économies ou de recettes l'opposition pourrait-elle présenter ?

Hélène de Schoutheete (IC) : A l'exercice propre, les dépenses de 2007 à 2010 augmentent de 1.087.000 EUR tandis que les recettes diminuent de 54.000 EUR. Cela fait une différence de 951.876 EUR et la réserve diminue de 35% en un an. Les dettes passent de 1.816.000 EUR à 3.000.000 EUR.

Marie-Claire Godeau-Bougard (Echevine - PA) : L'école et l'égoûtage, ce n'était peut-être pas nécessaire ?!

Hélène de Schoutheete (IC) : En 2 conseils, les points de dépenses s'élèvent à 1.800.000 EUR, pour notamment la maison Chabeau le hall de travaux et l'école de Virginal. Ce qui me frappe, c'est qu'à l'extraordinaire, cela manque de priorités dans les chantiers qu'on attaque. On doit aussi se donner une ligne de conduite pour arriver à l'équilibre à l'exercice propre.

Claude Debrulle (Echevin - PA) : S'il y a diminution des recettes, il y a des explications qui ne dépendent pas de la commune : par exemple l'alimentation du fond des communes qui commence à diminuer. On a pas de prise là-dessus. Ensuite, la crise touche toutes les communes. De plus, on ne peut pas dire qu'en même temps on augmente l'emprunt et qu'on diminue la réserve. En recourt à l'emprunt quand les conditions d'intérêts sont bonnes et aux fonds propres quand on peut se le permettre. J'espère récupérer le déficit de l'exercice propre. Le boni avoisine le million d'euros qui sont susceptibles d'être réinjectés. Helene, les chiffres que tu cites sont des chiffres déjà inclus dans le budget 2011 !... Nous avons effectivement une politique ambitieuse. Vous devez en tenir compte.

Axel François (Bourgmestre - Ittre Plus) : C'est une belle bataille de chiffres. J'entends ce même discours depuis 35 ans, majorité contre opposition. Ma conclusion, c'est que les finances sont saines et bien gérées. Les taxes sont en croissance, nos entreprises sont en redéploiement, le Forges ont retrouvé un nouveau souffle : il y a de l'emploi et de l'investissement. Nous avons traversé la crise en maîtrisant les dépenses et en assurant le bien-être de nos concitoyens. Nous stabilisons les dépenses de fonctionnement et de personnel. Nous avons beaucoup de personnel et j'en suis fier. « Ittre est une des communes où il fait le mieux vivre en Brabant wallon ». Nous pouvons être fiers du résultat.

Daniel Vankerkove (IC) : La richesse et la faiblesse des finances, ce sont les entreprises. Quand Duferco et les Papeteries vont, tout va. En 2006, vous disiez que vous repreniez des choses difficiles. Cela m'avait perturbé. La situation n'est pas meilleure, même en dessous de 2006. C'est vrai, il faut diversifier. Mais le rôle de l'opposition attentive et constructive c'est de dire : « Faites attention ». Nous continuerons à amender.

Claude Debrulle (Echevin - PA) : Tu prends 2006, je peux prendre 2005 ou 2004, vous étiez en dessous des résultats que nous atteignons depuis 2007 !

Hélène de Schoutheete (IC) : Mais nous sommes 10 ans après, et les taxes ont augmenté.

Marie-Claire Godeau-Bougard (Echevine - PA) : Nous avons réalisés des choses : Chabeau, l'Espace Bauthier, les écoles, l'égoûtage.

Hélène de Schoutheete (IC) : Et où sont les priorités ?

Marie-Claire Godeau-Bougard (Echevine - PA) : Ce sont toutes des choses prioritaires, et j'en suis fière.

Le Conseil reprend alors, point par point, une étude détaillée des postes des comptes 2010. Nous ne pouvons tous vous les retranscrire ici. Voici donc une sélection des interventions.

Georgette Van Stichel (IC) : Les taxes additionnelles au précompte immobilier ont diminué ?

Catherine Delongueville (Receveuse communale) : Il y a 700.000 EUR de réclamation de Duferco. C'est un montant réclamé mais pas payé.

Claude Debrulle (Echevin - PA) : Et 600.000 EUR en 2009, cela fait, 1,3 millions en réserve au cas où il faudrait payer. Ce n'est pas facile à gérer, mais on n'aura le résultat de ce qui devra être payé que dans 3 ans.

Paul Perniaux (Ecolo) : Et la taxe sur la force motrice augmente ?

Catherine Delongueville (Receveuse communale) : Ce sont des modes de calculs différents.

Hélène de Schoutheete (IC) : La taxe sur les immeubles inoccupés est toujours à 0 ?

Claude Debrulle (Echevin - PA) : La procédure est en cours, nous avons ciblé 15 bâtiments. Certaines situations ont évolué : immeubles vendus, etc. Nous avons lancé une information à ce sujet et certains y remédient.

Georgette Van Stichel (IC) : Et les dossiers d'indemnités de calamités des inondations ?

Catherine Delongueville (Receveuse communale) : Deux dossiers ont été introduits, le reste est pris en charge par les assurances.

Hélène de Schoutheete (IC) : pourquoi les recettes pour études du soir ont doublé ?

Axel François (Bourgmestre - Ittre Plus) : La population scolaire a augmenté, la participation des parents, a été accrue et nous avons allongé la durée de 30 minutes.

Hélène de Schoutheete (IC) : Pourquoi les frais de fonctionnement du conseil consultatif du budget participatif sont à 0 ?

Catherine Delongueville (Receveuse communale) : Cela coûte juste un peu de chauffage qui est globalisé dans l'ensemble.

Claude Debrulle (Echevin - PA) : Les conseils consultatifs vivent quasi en autonomie.

Daniel Vankerkove (IC) : Les frais de réforme pour le site internet n'ont pas été engagés. Il y avait 10.000 EUR de prévus. Cela n'a pas été fait ? Nous tenons à ce que cela soit fait avec le CLI. Nous vous demandons de travailler en partenariat.

Claude Debrulle (Echevin - PA) : La question doit être posée en CLI. Je la répercuterai au CA. J'ai



Les panneaux photovoltaïques à la JSI

constaté qu'entretemps, ce site du CLI a été réactualisé.

Georgette Van Stichel (IC) : La commission solidarité internationale a dépensé 90 EUR sur 2.500. C'est dommage. N'y avait-il pas d'autres projets ?

Claude Debrulle (Echevin - PA) : Il y a eu la participation de ce Conseil Consultatif à la Saint Remy avec le conseil de l'économie locale. Un projet va aboutir avec le Bénin (1.200 EUR). Il y a aussi eu l'opération 'Le Caire' pour des enfants égyptiens, qui n'a rien coûté car le travail était bénévole.

Daniel Vankerkove (IC) : 5.000 EUR pour les 10 priorités de mobilité n'ont pas été utilisés ?

Marc Hordies (Echevin - Ecolo) : Le conseil consultatif a lancé le brevet cycliste qui se termine en 2011 (concerne 72 élèves de 4^{ème} et 5^{ème} des écoles libres et communales). Le conseil consultatif met beaucoup d'énergie, est très créatif et travaille sur le Plan communal de la Mobilité.

Hélène de Schoutheete (IC) : Il y a une augmentation du traitement des gardiennes. On est passé de 75.000 EUR (2008), à 84.000 EUR (2009) et 102.000 EUR (2010).

Catherine Delongueville (Receveuse communale) : c'est un montant sous budgétisé et une partie passe à l'exercice antérieur. C'est difficile d'être proche de la réalité car c'est un paiement à l'heure.

Axel François (Bourgmestre - Ittre Plus) : Et on a prolongé la garderie du soir.

Hélène de Schoutheete (IC) : Les frais d'électricité augmentent de 2.866 EUR.

Marc Hordies (Echevin - Ecolo) : On a fait un relevé des compteurs et de la consommation. Il y a encore des zones d'ombre. On reçoit parfois des factures dont on ne sait pas où est le compteur. Nous allons bénéficier d'un tarif intéressant via l'achat collectif à partir de 2011.

Suzanne Henry : Les panneaux photovoltaïques du football sont-ils raccordés ?

Marc Hordies (Echevin - Ecolo) : Oui, je pense depuis avril. Cela a pris plus de temps à l'école, mais c'est fait.

Christian Fayt (Echevin - Ittre Plus) : Depuis qu'ils sont mis, il y a du soleil.

Georgette Van Stichel (IC) : Le minibus Trans'ittre fait 1430 EUR de recettes et 16.700 EUR de dépenses. Je demande un débat au Conseil consultatif des affaires sociales.

Axel François (Bourgmestre - Ittre Plus) : En 2011, la participation est plus élevée. C'est un service qui fonctionne et qui a un coût : 15.000 EUR, c'est raisonnable. Le contrat arrive à échéance. Le bus est payé par les annonceurs. Le chauffeur a un contrat win-win payé par la Région wallonne. Entre l'ancien et le nouveau minibus, nous avions prévu une location mais ce ne sera pas nécessaire.

Georgette Van Stichel (IC) : Je ne nie pas l'utilité mais je demande une réflexion sur les dépenses.

Daniel Vankerkove (IC) : Les 3.500 EUR de matériel de balisage des sentiers n'ont pas été dépensés.

Claude Debrulle (Echevin - PA) : Nous avons eu une réunion avec les responsables d'El Tourniket pour définir les sentiers prioritaires et le balisage. C'est en cours.

Ferdinand Jolly (IC) : Les frais de traitement des immondices ont augmenté.

Catherine Delongueville (Receveuse communale) : le coût à la tonne a augmenté (78 EUR/tonne).

Georgette Van Stichel (IC) : Et l'étude du plan d'urgences ?

Axel François (Bourgmestre - Ittre Plus) : Le plan existe mais il doit être rénové avec les partenaires mais il faudra avancer.

Paul Pierson (Secrétaire communal) : 10.000 EUR étaient prévus pour le bureau d'études, mais nous allons le faire nous-mêmes.

COMPTE DE LA RÉGIE FONCIÈRE.

Catherine Delongueville (Receveuse communale) : Les 5 comptes de la régie foncière ne mobilisent pas de mouvements importants si ce n'est des frais courants. La seule opération concerne 144.000 EUR pour un appartement pour personnes à mobilité réduite. Le bénéfice diminue car on commence à investir. Le bilan est multiplié par 3 depuis sa création : 610.000 EUR mais ce sont aussi plus de charges d'exploitation. Il faudrait des recettes de location qui doivent arriver.

Ferdinand Jolly (IC) : Le montant de l'actif concerne 2 bâtiments. Un montant de 610.000 EUR est important pour seulement un couple dans le centre de Virginal.

Axel François (Bourgmestre - Ittre Plus) : Nous semons et on moissonnera plus tard. Avant, rien n'avait été fait.

Daniel Vankerkove (IC) : On a fait le quartier Vervueren et des appartements de premiers secours, mais la régie n'existait pas.

Christian Fayt (Echevin - Ittre Plus) : On a de beaux projets avec le Roman Païs pour 2013.

Vote : majorité pour – abstention de la minorité pour les comptes annuels 2010 de la Commune – même vote pour les comptes annuels de la Régie Foncière.

MODIFICATIONS BUDGÉTAIRES (MB) N°1 (2011)

Claude Debrulle (Echevin - PA) : A l'ordinaire, nous avons l'injection dans les recettes de 781.000 EUR soit une argumentation de 410.500€. On a accru les recettes des classes vertes qui se retrouvent dans la MB. En dépenses, on ajoute les dépenses de crédit. Il y a eu une erreur de 30.000 EUR dans les garderies. C'est la deuxième fois que cela arrive et nous avons demandé à l'administration d'être plus attentive. Il y a eu une augmentation de la dotation à la zone de police. Nous avons donc un boni de 233.000 EUR pour un boni initial de 39.000 EUR.

A l'extraordinaire, nous avons injecté 214.000 EUR à partir de la réserve. Nous avons budgétisé l'égoûtage de Virginal (avec la SPGE) et l'amélioration de la Chapelle Sainte Rita (avec les subsides provinciaux). Des dépenses nouvelles : la réfection des terrains de tennis, l'école de Virginal, la chapelle Sainte Rita, la chaudière de la salle de Haut-Ittre et l'égoûtage de rue Bruyère. De plus, nous avons donné un coup de pouce de 100.000 EUR pour le rond-point à la sortie de l'autoroute à Haut-Ittre. Nous avons également renoncé à l'achat du bâtiment d'Interyacht (190.000 EUR). L'extraordinaire clôture à 0 EUR et la réserve extraordinaire est à 167.000 EUR.

Georgette Van Stichel (IC) : Pourquoi une augmenta-

Conseil communal du 21 juin 2011

tion de 3250 EUR pour le conseil consultatif de la mobilité ?

Marc Hordies (Echevin - Ecolo) : C'est le brevet cycliste dans les écoles, depuis 3 ans.

Georgette Van Stichel (IC) : Pourquoi les conseillers de la minorité n'ont-ils pas été invités à la remise des brevets cyclistes ?

Marc Hordies (Echevin - Ecolo) : J'en assume la responsabilité : tous les acteurs ont été invités et je l'ai signalé au Collège, mais ce n'est pas de la mauvaise volonté.

Daniel Vankerkove (IC) : C'est plus sympa quand on est là !

Hélène de Schoutheete (IC) : Pourquoi une augmentation des traitements du personnel des garderies ?

Claude Debrulle (Echevin - PA) : C'est dû à une erreur du programme informatique à laquelle j'ai déjà fait allusion.

Georgette Van Stichel (IC) : C'est bien d'avoir un défibrillateur, mais où est-il ?

Marie-Claire Godeau-Bougard (Echevin - PA) : A la JSI... mais on pourrait le mettre à la salle du Collège ?!

Axel François (Bourgmestre - Ittre Plus) : Pour l'achat du bâtiment d'Interyacht, certains étaient réticents. Un bureau d'études a fait une estimation des travaux et c'était important. Ce n'était plus intéressant. J'ai tenté de négocier un bail emphytéotique avec l'Etat fédéral, propriétaire du bâtiment, qui proposait un loyer de 7.900 EUR/an pendant 20 ans. C'était devenu une mauvaise affaire mais cela passera en vente publique et on y sera.

Hélène de Schoutheete (IC) : Est-il repris dans les bâtiments abandonnés ?

Claude Debrulle (PA) : On pourrait l'ajouter à la liste !

Georgette Van Stichel (IC) : Qu'en est-il de l'aménagement de la salle Planchette ?

Paul Pierson (Secrétaire communal) : Les dossiers suivront au Conseil à l'automne.

Vote M.B1-service ordinaire : majorité pour – minorité contre

Vote MB1 service extraordinaire : majorité pour – minorité contre

Vote MB dans son ensemble : majorité pour – minorité contre

CONTRAT-PROGRAMME DU CENTRE CULTUREL (CL)

Claude Debrulle (Echevin - PA) : C'est une étape importante d'un processus qui dure depuis 3 ans pour le CL. L'ancien contrat-programme a été critiqué pour la Communauté Française. Il y avait discussion sur la parité de financement de la commune et l'obligation de compenser de 12.400€. Ce problème est réglé. Il manquait aussi des éléments administratifs et d'autoévaluation (le conseil culturel notamment n'avait pas la forme idoine). Enfin, le contenu du programme de catégorie 2 était critiqué.

Cela a abouti à la suspension de la catégorie 2 et la négociation d'un nouveau contrat-programme pour 2011-2014. Le Centre culturel aura la catégorie 2 mais avec une période probatoire de 2 ans et pendant cette période un subventionnement de catégorie 3. Sur 3 ans et demi, les séquelles de cette contestation par la communauté française, aboutissent à 85.000 EUR de pertes de subventions. Le CA, le Bureau et l'Equipe ont fait preuve de solidarité et d'investissement dans ce conflit. Ce sont des dizaines d'heures de travail pour répondre aux critiques. Pour la période probatoire, 6 points ont été mis en avant : renforcement de l'éducation permanente et de la créativité, autonomie de gestion des salles, collaboration avec les opérateurs culturels, etc.

Tous ces éléments ont été examinés et donnent déjà des résultats : les expositions d'art plastique pour la créativité, l'autoévaluation et la constitution d'un conseil culturel, l'autonomie de gestion des salles est en cours de réflexion, un appel à candidatures a été lancé pour renforcer l'administratif, des contacts avec les opérateurs culturels (dont le Théâtre de la Valette) et la mise en place d'un abonnement commun sont en cours (il faut aussi une volonté de la part des autres opérateurs). La Commune assume quant à elle ses engagements financiers avec 45.135 EUR de subsides directs et 61.284 EUR de subsides indirects, soit 106.500 EUR reconnus par la Communauté française comme aide mais on peut y ajouter 40% du financement du traitement de l'animatrice et les frais de fonctionnement de No Man's Land, la mise à disposition du concierge de l'Espace Bauthier, les séances de cinéma et théâtre en plein air. L'engagement de la commune est imparable. Ce travail se fait en parfaite

concertation et de manière positive au sein du CA (aussi avec les administrateurs de l'opposition que je remercie de leur investissement personnel), mais il reste un effort d'un an et demi à faire. D'autres initiatives sont en gestation.

Georgette Van Stichel (IC) : L'aspect de gestion des salles ne concerne que l'Espace Bauthier ?

Claude Debrulle (Echevin - PA) : Oui, uniquement. Dans les faits, c'est déjà le Centre culturel qui le gère mais le dernier mot est pour le Secrétaire communal. C'est juste sur la gestion des salles, pas sur le patrimoine en tant que tel. On en rediscutera ici avec une modification éventuelle du règlement d'occupation des salles communales.



L'espace Bauthier occupé par le Centre Culturel

Hélène de Schoutheete (IC) : le fait que ce soit indéfini dans le texte, n'y a-t-il pas un risque que la Communauté française l'exige pour les autres salles. Dieu sait comment cela sera interprété ! Si cela ne plait pas à la Communauté, c'est un peu flou, c'est une faille et ils risquent de s'y engouffrer. Il faut dire que cela ne sera que pour Bauthier.

Paul Perniaux (Ecolo) : Le Théâtre de la Valette a-t-il, lui aussi, des obligations vis-à-vis du CL ?

Claude Debrulle (Echevin - PA) : L'Inspecteur de la Communauté Française en son temps a réuni la Commune et la Valette pour voir si on pouvait jouer un rôle de « go between », mais je ne sais pas te répondre n'étant pas informé des suites de ce contact. Pour le CL, c'est une obligation imposée par la Communauté française.

Vote : unanimité

COLLECTE DES ENCOMBRANTS – RÉGLEMENT

Marie-Claire Godeau-Bougard (Echevin - PA) : Selon le vœux du Conseil d'organiser un ramassage des déchets trop volumineux pour rentrer dans les sacs ou les coffres de voiture, nous avons établi des critères : pas de déchets verts (qui seront collectés d'une autre manière) mais bien les grands objets en plastique, métal, bois, literie, inertes (lavabo, etc.). Même si la commune se substitue à l'IBW, je rappelle qu'il existe une ressourcerie où l'on peut déposer les électros et une filière de recyclage avec une garantie de 6 mois. Il faut la faire fonctionner. Cet enlèvement des encombrants aura un coût et sera organisé une fois par an, avec un maximum de 3 m3. Le ramassage à la demande existera toujours, le prix sera diminué, les gens pourront y faire appel.

Christian Fayt (Echevin - Ittre Plus) : Nous mettrons sur pied aussi le ramassage de déchets verts. L'idée est de faire du broyat directement sur place, pour que les gens puissent l'utiliser chez eux et utilisent moins de produits phytos.

Georgette Van Stichel (IC) : Le ramassage se fera avant la fin de l'année ?

Marie-Claire Godeau-Bougard (Echevin - PA) : On espère en septembre ou octobre.

Marc Hordies (Echevin - Ecolo) : La ressourcerie a ouvert, depuis 1 mois, une section de vente de meubles, et de vêtements.

Marie-Claire Godeau-Bougard (Echevin - PA) : C'est pratique pour les étudiants qui vont en kot.

Ferdinand Jolly (IC) : Nous sommes heureux que vous ayez suivi notre avis. Et les déchets de construction ?

Marie-Claire Godeau-Bougard (Echevin - PA) : C'est exclu.

Daniel Vankerkove (IC) : On ne fait aucun ramassage d'objets inertes (lavabo, cves de WC, etc.) dans le Brabant wallon. Qu'allez-vous en faire ?

Marie-Claire Godeau-Bougard (Echevin - PA) : On ne sait pas encore bien où on va les mettre. L'IBW ne les prendra pas. Retirons –les de la liste...

Axel François (Bourgmestre - Ittre Plus) : On les retire.

PROJET AMENDÉ (SANS LES OBJETS INERTES)

Vote : unanimité sauf abstention de Paul Perniaux (Ecolo) et François Sivine (PA)

Achat d'une grue

Christian Fayt (Echevin - Ittre Plus) : En janvier 2011, 2 véhicules importants sont tombés en panne : le minibus (dont on avait prévu l'acquisition au budget pour 80.000 EUR mais heureusement l'assurance a pu couvrir les frais) et le moteur de la grue (datant de 1981) arrivé à sa fin. Nous avons envisagé la réparation du moteur (16.000 EUR), la location (de 3.500 à 5.600 EUR/mois), l'achat d'occasion (de 50 à 80.000 EUR, avec des moteurs déjà utilisés) et une machine neuve avec leasing. Nous avons choisi cette solution, pour une nouvelle grue adaptée à nos besoins (avec pneus).

Vote : majorité pour - abstention de la minorité

Arrêtés de police

Pas de remarques

INFOS DU COLLÈGE

Christian Fayt (Echevin - Ittre Plus) : Ittre a été reconnue comme commune Maya (protection des abeilles).

Axel François (Bourgmestre - Ittre Plus) : Nous avons reçu une réponse de l'IBW concernant les garde-corps des quais du parc à conteneurs. Il y avait un problème d'inconfort pour déverser les déchets verts. Ils ont réduit la distance avec le conteneur. Pour les problèmes de sécurité de la voie publique, l'IBW est à disposition pour en discuter.

QUESTIONS ORALES

Ferdinand Jolly (IC) : Qu'en est-il de la présence de l'ONE à Ittre ? Il n'y a plus qu'à Virginal ? Y a-t-il une autre solution ?

Marc Hordies (Echevin - Ecolo) : on a proposé la MCAE, mais ils n'ont pas voulu (exigüité, etc.) mais ils devaient chercher un autre endroit.

Axel François (Bourgmestre - Ittre Plus) : On a proposé la Maison Chabeau mais il y a le problème des escaliers.

Daniel Vankerkove (IC) : Pour l'égouttage, je voudrais qu'on revienne à l'épuration collective dans la zone du Sart. On avait un projet pilote et on pouvait l'analyser car cette zone est difficile. Peut-on reprendre le dossier ?

Christian Fayt (Echevin - Ittre Plus) : On a une priorité pour Virginal, puis Ittre, puis Haut-Ittre et le Croiseau, le Maustichy. On avance bien, mais avec la géographie de la commune, les zones de la Bruyère de Haut-Ittre, du Sart, de la Basse Hollande et de Fauquez arriveront en dernier lieu. Nous avons proposé des zones d'épurations groupées, qui serait idéales pour le lagunage, etc. Mais c'est bloqué à la Région wallonne car elle souhaite d'abord se mettre en conformité avec l'Europe. Ces zones sont en épuration individuelle, donc on doit l'imposer. On regardera quand le reste sera fait.



Ludovic Devriendt

L'opération « chèques pouvoir d'achat » est exceptionnellement prolongée

Vous pourrez rendre visite à vos commerçants locaux et utiliser les chèques, au plus tard, jusqu'au 30 septembre 2011.

Quant à la distribution gratuite de sacs poubelles, elle se clôturait le 30 avril 2011. À ce jour, Seuls 1300 ménages sont venus les chercher. Le Collège communal a décidé de prolonger la distribution des sacs, au plus tard, jusqu'au 30 septembre 2011. Vous pouvez les enlever au Service finances du lundi au vendredi de 9h à 12h.

Associations

Pas à Pas Dansons !

Ecole de danse et sports

DANSE, GYMNASTIQUE, SPORTS Programme des cours 2011-2012

3 studios de danse de 100m2 chacun
52 cours par semaine
17 professeurs diplômés et expérimentés
Des groupes restreints
Des animations d'anniversaires les week-ends
Des stages pendant les congés scolaires
Pour tout savoir : www.pasapas.be

NOUVEAU : Zumba !

Baby-danse 3 - 4 ans : mercredi 17h30

Eveil danse 4 - 6 ans : mercredi 15h30, jeudi 16h15 et samedi 9h30

Eveil danse du monde : samedi 11h30

Danse classique :

6 - 8 ans : jeudi 17h15

8 - 10 ans : jeudi 18h15

10 - 14 ans : lundi 18h00

Ados-adultes : jeudi 19h15

Modern jazz :

6 - 8 ans : lundi 17h45

8 - 10 ans : jeudi 16h15

10 - 14 ans : jeudi 17h15

Ados confirmés : jeudi 18h15

Ados-adultes débutants : lundi 19h

Ados-adultes confirmés : jeudi 20h30

Danse contemporaine :

Ados-adultes débutants + intermédiaires : lundi 19h00

Ados-adultes confirmés : lundi 20h15

Danse orientale :

7 - 10 ans : samedi 10h30

10 - 14 ans : samedi 9h30

Ados confirmés : samedi 11h30

Ados-adultes débutants : mercredi 20h

Ados-adultes intermédiaires : mardi 19h

Ados-adultes confirmés : mardi 20h30

Hip-hop :

8 - 10 ans : samedi 11h30

10 - 14 ans : samedi 10h30

Ados confirmés : samedi 12h30

Ados-adultes : jeudi 19h15

Break danse 8 - 13 ans : jeudi 18h15

Ragga :

Ados : samedi 10h30

Ados-adultes : vendredi 19h30

Psychomotricité dès 21 mois : mercredi 16h45

Circo-motricité 3 - 5 ans : mercredi 16h30

Multisport

3 - 5 ans : mercredi 14h

6 - 9 ans : mercredi 15h

Zumba : mardi 19h et mercredi 18h

Aérobic : lundi 19h et samedi 9h30

Form & Fit : mardi 20h

Total Body : mercredi 20h

Power Gym : dimanche 20h

Abdos-fessiers : mercredi 9h

Stretching : jeudi 19h15

Gymnastique Pilates : mercredi 10h et mercredi 19h

Self-défense ados-adultes : vendredi 18h

RENSEIGNEMENTS ET INSCRIPTIONS :

Sophie Noach T

067/64.90.64 et 0477/66.53.32

pasapas@skynet.be

Rue Bois de la Houssière, 20

ITRE - VIRGINAL

www.pasapas.be



Stages d'été

DANSE AU CARNAVAL DES ANIMAUX

Du 16 au 19 AOUT 2011

Enfants de 5 à 9 ans - PAF : 60€

De la danse créative, contemporaine, un peu de technique et beaucoup d'expression au travers toutes les possibilités que nous offrent notre corps et l'espace. Avec en support des activités manuelles, artistiques et ludiques autour du thème des animaux.

LES ANNEES DISCO

Du 22 au 26 AOUT 2011

Enfants de 3 à 6 ans - PAF : 75€

Qui n'a jamais pris plaisir à se trémousser sur Abba, Claude François, Boney M, et les autres artistes des années '80 ? Nous allons faire découvrir cet univers rythmé et coloré à vos petits bouts aux travers des danses bien sûr, mais aussi du chant, des activités manuelles, des costumes, ...

Activités de 9h00 à 16h00.

Garderie gratuite de 8h30 et

jusqu'à 17h00.

Les enfants amènent leur pique-nique.

Lieu : Ecole de danse Pas à Pas, rue Bois de la Houssière, 20 à 1460 Virginal - Ittre
Attention, le nombre de places est limité.

Renseignements et inscriptions :

Sophie Noach

067/64.90.64 et 0477/66.53.32

www.pasapas.be

pasapas@skynet.be

Mais pourquoi suis-je passionnée par la danse ? Voilà la question que je me suis posée pendant mes congés, occasion donc de mettre de l'ordre dans mes idées. Finalement la raison est simple : j'aime le sport et j'aime l'art. Quelle autre discipline pourrait répondre aussi bien à ces deux intérêts ?

Les vertus du sport.

Le sport est bon pour notre santé, physique et mentale, ce n'est plus à démontrer. Il suffit d'en pratiquer un pour s'en rendre compte. D'ailleurs la plupart d'entre nous en deviennent accros ! Pour ma part c'est l'aérobic. Mais que ce soit la course à pied, le tennis, la natation, le judo, ou n'importe quelle autre discipline, faire du sport c'est avant tout s'occuper de notre corps et de nous-mêmes. C'est se sentir physiquement bien, c'est avoir le plaisir de progresser, et c'est prendre confiance en soi. Le sport nous aide à nous forger un mental et nous apprend à nous fixer des objectifs. On ne peut que conseiller de s'y mettre dès le plus jeune âge !

Et pour notre plus grand plaisir c'est aussi l'occasion de rencontres, l'occasion d'intégrer un groupe. C'est l'opportunité d'échanges et de convivialité.

L'art et la créativité

L'art quant à lui s'adresse aux émotions. Il fait appel à la pensée et à l'imagination.

Bien sûr il requiert un apprentissage de techniques et de règles, mais surtout, en sollicitant un apport personnel à celui qui le pratique, il développe sa créativité.

Nous trouvons au travers de l'art l'occasion d'exprimer nos sentiments, notre rapport avec les autres, notre vision du monde, nos rêves, notre personnalité, nos goûts.

C'est le cas entre autre du dessin, de la musique, du théâtre.

La danse, rencontre entre le sport et l'art.

La danse est ce qu'on appelle un « art corporel ».

Par définition « art de mouvoir le corps humain selon un certain accord entre l'espace et le temps », la danse est non seulement une discipline sportive complète et rigoureuse, mais également un lieu d'expression de nos émotions et de nos idées. A travers elle nous pouvons développer notre sens de l'esthétisme, nous pouvons raconter une histoire, nous pouvons voyager vers d'autres contrées et d'autres époques.

En collaborant avec d'autres disciplines telle que la musique bien sûr, mais également la mise en scène, le graphisme, le théâtre, le stylisme, l'éclairagisme, la scénographie, ... la danse nous offre l'opportunité de développer notre sens artistique dans une multitude de directions différentes et nous ouvre les portes de nombreux domaines créatifs.

« La danse est le premier-né des arts. La musique et la poésie s'écoulaient dans le temps ; les arts plastiques et l'architecture modèlent l'espace. Mais la danse vit à la fois dans l'espace et le temps. Avant de confier ses émotions à la pierre, au verbe, au son, l'homme se sert de son propre corps pour organiser l'espace et pour rythmer le temps » Louis de Cahusac

Tout bien réfléchi, c'est cette richesse qui fait que la danse m'apporte tant de belles émotions, et que je conseille à chacun d'entre vous, petits ou grands, fille ou garçon, d'y goûter.

Sophie Noach-Morissens
Pas à Pas asbl



Stages été

Art et Pédagogie

Dessiner et peindre un art à la portée de tous

STAGES DE 3 JOURS

ÉTÉ 2011

Les 24, 25 et 26 août et les 29, 30 et 31 août 2011. Tout homme est créateur par nature " et tout le monde est capable

d'apprendre à dessiner !

Apprendre à dessiner et à observer (grâce au cerveau droit : apprendre à regarder avec l'œil de l'artiste et progresser grâce à une pédagogie adaptée à chacun selon son niveau. Développer son imagination et

sa créativité chacun selon son rythme et sa personnalité. " Créer, c'est appréhender le monde et se découvrir et construire de l'intérieur ".

Découvrir ou perfectionner sa technique à travers des outils,

des médiums et supports variés : crayons, fusains, pastels, encres, gouaches, aquarelles, acryliques...

Prendre du temps pour soi dans un climat convivial et au sein de petits groupes (8

pers.max.)

Contact : Michel et Joëlle Desmarests-Mariage
Rue M. Brancart, 5 - 1460 Virginal 067/64.76.22
art.pedagogie@scarlet.be

Stages été

Stages de voltige équestre et artisanat en juillet et août



Nous vous proposons, pour vos enfants de 6 à 14 ans, des stages de voltige équestre et activités artistiques. En plus des cours de voltige classique et cosaque, les enfants auront l'occasion de s'adonner à la pâtisserie et au travail du cuir. Des balades à cheval et jeux en forêt sont également au programme.

Nous travaillons avec les chevaux de manière douce et respectueuse, la relation

homme-cheval ayant une place importante à nos yeux. Le tout en petits groupes et dans une ambiance familiale (maximum 8 enfants par semaine). Le prix d'une semaine de stage est de 180€ par enfant. Les journées débutent à 9h pour se terminer à 16h30. Un système de garderie est possible. Le pique-nique du midi ainsi que le goûter sont inclus dans le prix. Les stages se déroulent à Ittre et Braine-le-Château. elodie.dupont@gmail.com 0475/25.90.14



Salle Communale de Haut-Ittre du 22 au 26 août de 9h à 16h30
Palette Ry-Ternel
Les Hauts du Ry Ternel, 13, 1461 Haut-Ittre

Pour les enfants de 7 à 16 ans 50€

Que faut-il apporter ?

Sa bonne humeur et son sourire :)
Son pique-nique
Raquette non obligatoire (nous prêtons le matériel)
Etre en tenue de sport (obligatoire !)
Philosophie du stage : Faire découvrir le Tennis de Table de façon ludique aux débutants, le tout dans un esprit convivial qui caractérise le Tennis de Table

Encadrement : Fabio Tuzzato – Régent en Education Physique
Michaël De Leener – Régent en Education Physique

Renseignements et inscriptions chez Michaël De Leener
0476/62.43.75
michaeldeleener@gmail.com
En collaboration avec et la Commune d'Ittre

Palette Ry-Ternel

Stage Tennis de Table

Centre Prana

Formations en Massages de tradition indienne

Apprenez en 1 ou 2 journées, les gestes de base d'un massage traditionnel et faites en profiter votre famille, votre conjoint et vos enfants ainsi que vos amis
27 & 28 août : Massage balinaï
30 & 31 août : Massage corps Abhyanga
ven. 2 septembre : Massage Crânien

16 & 17 septembre : Massage des pieds Kansu
ven. 23 septembre : Massage des Mains
mardi 27 septembre : Massage dos à la bougie
dimanche 4 septembre : ouvert à tous
Journée « Rencontres & Découvertes » au Centre Prana
Entrée libre, découverte des

massages indiens, ambiance festive, danses indiennes, pâtisseries et boissons...

Renseignements et inscriptions :
Centre PRANA
35, rue des Rabots Ittre
0475/89.46.15
prana@pranacenter.eu
www.pranacenter.eu

Journée Rencontres & Découvertes

Le dimanche 04 septembre de 14h à 17h30
Retrouvons-nous pour un après-midi d'échanges dans une ambiance indienne...

Programme :
séances ou échanges de massages
Ateliers de hata-yoga & pilates Inspire
Et de massage « Thai – Shiatsu » (Th. Bienfaisant)
Consultations en Fleurs dce Bach (Chantal Salomoni)
Pâtisseries, saveurs sucrées, thés et infusions agrémentées

ront votre après-midi
Entrée libre - Merci de nous prévenir de votre visite, afin de mieux vous accueillir
Les enfants restent sous la responsabilité de leurs parents qui veilleront à respecter la sérénité des échanges.

Centre PRANA
35, rue des Rabots
1460 Ittre
0475/89 46 15
prana@pranacenter.eu
www.pranacenter.eu



Le Petit Tram c'est
Mensuel édité par le Centre de Loisirs et d'Information asbl, reconnu comme Centre Culturel d'Ittre, 4 Rue de la Montagne 36 à 1460 Ittre 067/64 73 23. Distribué toutes-boîtes dans l'entité d'Ittre.
Abonnement : 10 euros/an à verser au compte 068-053130-45.
Le Petit Tram, journal communautaire veut être un journal d'expression qui donne la parole à la vie associative et à l'ensemble des habitants de l'entité d'Ittre. Les articles sont publiés gratuitement. L'équipe d'animation du C.L.I. apporte des dossiers d'informations et réalise des reportages sur des événements socio-culturels, économiques et politiques qui ont une implication locale. C'est l'équipe d'animation aussi qui veille à respecter les règles de fonctionnement établies par l'assemblée générale du C.L.I. et à respecter l'esprit pluraliste du journal.
Le Comité de relecture accompagne, gère la page expression, il est composé de Patrick Monjoie, Claire Lemaître, Claude Debrulle, Hélène de Schoutheete et Luc Schoukens.
Conseil d'Administration du C.L.I. :
Représentants de la Commune d'Ittre : Claude Debrulle, Lolita Iven, Ferdinand Jolly, Jacques Noach, Dubois Marc, Hélène de Schoutheete, Pascal Messensmaeker
Représentant de la Province : Ahmed Khouchi
Représentant de la Communauté française : Jean-Michel Hennart
Représentants de la vie associative et les habitants de l'entité d'Ittre : Nathalie Lourtie, Patrick Monjoie, Claire Lemaître, Michèle Cousnon, Pierre Decoen, Jean-Louis Escovez, Gus Goossens, Chérif Hamdis et Fabrice Gardin, Yasmine Devrim, Guy Cailleau.
Ont collaboré à ce journal :
Secrétariat : Dominique Oat, Luciana Ruiz de Moreis, Anne Grégoire, Marie Vanderlinden
Graphisme : Pascale Goffaux.
Coordination : Luc Schoukens
Rédaction : Luc Schoukens, Ludovic Devriendt.
Merci à toutes les associations et personnes qui nous ont transmis leurs articles.
Photos : C.L.I. Impression : Imprimerie Delferrière Nivelles.
Merci à nos correcteurs du mois : Claire Lemaître, Michel Tilman.

Inspire Passerelles Cours pour enfants, ados et adultes



YOGA, PILATES, STRETCHING, RELAXATION, MEDITATION

Lundi à 16h15 et 17h15 : Yoga et rythmes du monde pour enfants (6-9 et 9-12 ans)
Mardi 9h : cours de yoga dans le cadre Raviva (Fondation contre le cancer : GRATUIT pour les personnes en traitement).
Mercredi à 9h : Pilates
Jeudi : Pilates : 18h30 - Yoga : 1er cours à 19h30 et 2è cours à 20h30
Vendredi : Exploration Corporelle : 9h et 10h
Cours individuels sur RDV, également à domicile (seniors aussi en maison de repos, revalidation, cours maman-bébé).
Pendant les examens de vos enfants, séances axées sur la concentration et la détente

Catherine Blondiau
0478/27 70 98 www.inspireatwork.be



proposent un stage d'été pour enfants de 5 à 9 ans à Ittre.

À LA DÉCOUVERTE DES LUTINS, DES FÉES, DES FARFADETS ET AUTRES ESPRITS DE LA NATURE

QUOI ? Tout le monde le sait: les fées sont très belles, les lutins très coquins et chez les trolls ça rigole.
Mais, finalement, qui sont-ils ces petits êtres enchantés qui peuplent la Nature ? Que font-ils ? Pourquoi se cachent-ils ?
A travers des promenades, des contes et des jeux, pars avec nous à la découverte des habitants du royaume de Féérie. Comme eux, découvre et joue aussi avec ton corps à travers le yoga, le yoga-danse, la relaxation, les massages. Le tout aux rythmes de la nature.
Une bonne manière de préparer en douceur le changement de rythme de la rentrée.

QUAND ? les 29, 30 et 31 août 2011 (3 jours), de 9H à 16H
Possibilité de garderie à partir de 8H et jusqu'à 18H.

OÙ ? Espace Bauthier à Ittre - rue de la Montagne (sous réserve de confirmation)
TARIFS : 60EUR pour les 3 jours (goûter santé et matériel compris); garderie du soir: 2EUR/jour

Contact et Inscription:
Catherine (Graine de Yogi): 0478/ 27 70 98
Nathalie (Les Potes à G): 0497/ 44 84 44

L'inscription sera définitive au moment du paiement de l'acompte de 30 EUR sur le compte 001-5972341-60



Propose aux enfants de 4 à 12 ans...

Des stages d'initiation aux arts du cirque,



terre glaise et peinture

Vacances d'été 2011
22 au 26 août 2011

de 9h à 16h

Salles communales rue Planchette ou Les Hauts du Ry-Ternel à Ittre

Prof : 90 euros la semaine (+ 10 euros de garderie, à partir de 8h, jusqu'à 17h30)

Renseignements et inscriptions :
Christine Grégoire 067/646948 – 0479/449578
christinegregoire7@gmail.com ou christine@palombes.be

Le site : <http://blog.palombes.be/>

Editeur responsable : Christine Grégoire 24, rue des Vieux Puits d'Impegnant 1460 Ittre



Ateliers et cours

Art qui show

2011 – 2012 : La GRANDE aventure théâtrale
Participez à un de nos 5 projets



Premier projet : IMPRO
Echauffement physique et corporel, développement du sens de la répartie, dynamisme, ouverture d'esprit, rencontres... Notre objectif : créer une troupe originale et dynamique pour organiser des représentations, des matchs.
Adultes : Tous les lundis de 18h30 à 19h30
Ados : Tous les vendredis de 18h00 à 19h00

Second projet : Théâtre – cinéma

Conception d'un spectacle ORIGINAL. L'alliance du théâtre et du cinéma dans un seul et même spectacle. Utilisation de procédés techniques du cinéma au service du théâtre.

Adultes : Tous les mardis de 20h00 à 21h30
Ados : Tous les vendredis de 18h00 à 19h00

Troisième projet : Théâtre interactif

Une intrigue policière se joue sur scène... mais avant de connaître le coupable... tout s'arrête... Le public se transforme en inspecteur et questionne un à un tous les protagonistes... Un vote détermine qui est l'assassin... la pièce peut alors se terminer pour donner raison ou tort au public... Le tout joué dans un lieu original avec une mise en scène surprenante.

Projet qui allie le théâtre et l'impro et permet une réelle interactivité avec le public.
Adultes : Le jeudi de 20h00 à 21h30

Adolescents : Le jeudi de 17h30 à 18h30

Quatrième projet : Les sketches

A la manière d'un « Laroque – Palmade » traversons toutes les épreuves de la relation parent – enfant... De la conception (parfois périlleuse) à l'âge adulte en passant par une série d'épreuves tantôt drôles, tantôt dramatiques. Un ensemble de scènes qui forment un spectacle tout en émotion.

Adultes : Tous les vendredis de 19h00 à 20h30

Cinquième projet : Théâtre-action

Une pièce engagée dont l'objectif est de faire passer un message.

Adultes : Tous les samedis de 10h00 à 11h00

Des ateliers pour enfants (dès 8 ans) et adolescents sont aussi disponibles du lundi au vendredi.

Atelier d'1 heure : 80€ semestre
Atelier d'1h30 : 120€/ semestre

Renseignements :
0476.92.54.52.
valerie.tilmans@busmail.net



COURS D'AQUAGYM

LIEU : Piscine Relais du Marquis – Rue Planchette – ITTRE

Cours aquatique d'activation basé sur l'alternance de travail cardio vasculaire et musculaire avec ou sans accessoires pour vous tonifier et vous procurer une sensation de bien-être

© Samedi de 13H30 à 14H30 - Mercredi de 20H00 à 21H00

Reprise des cours : septembre 2011

Abonnement : me consulter

Inscription : Françoise Verfaillie G.S.M : 0479/68 93 70 Mail : francoiseverfaillie@yahoo.fr

l'exemple, c'est Nous



Ateliers et cours chez Phyt'erma

DATES DES ATELIERS DE SEPTEMBRE 2011

Atelier n° 1 « Initiation à la phytothérapie »

Nous y verrons brièvement les différentes branches de la phytothérapie qui seront pour certaines, explorées plus en détails dans les ateliers suivants.

Huiles essentielles, élixirs floraux, préparations diverses. Mais aussi son origine, ses anciennes théories...etc.

Le lundi 5 septembre 2011 de 10 à 12 h 30 ou le mercredi 7 septembre 2011 de 19 h à 21 h 15 ou le samedi 10 septembre 2011 de 10h à 12 h 30.

Atelier A 6/10 : avec Emmanuelle Nyns. Animatrice nature

« Petit marmiton chez Mady »

Cuisine toi-même ton goûter, avec les plantes que tu auras récoltées. Nous partirons d'abord en balade avec les paniers, pour découvrir avec les cinq sens les plantes qui se mangent. De retour à l'atelier nous préparerons ensemble notre goûter avec ce que nous aurons récolté. Les participants repartent avec le cahier des plantes et des recettes.

Enfants de 6 à 9 ans

Le samedi 24 septembre 2011 de 14h30 à 17h30

Ateliers de sophrologie cycle de 4 séances :

Durant ces quatre séances, je vous amènerai, - à relâcher les tensions du corps, à maîtriser l'énergie émotionnelle, à libérer votre intuition... à aller au plus profond de vous-même, y découvrir vos valeurs profondes, et les renforcer... à être plus performant(e) et efficace dans votre vie... à rencontrer votre enfant intérieur et lui permettre, avec beaucoup d'amour, d'être présent Ces cours seront un peu plus intenses que ceux de la première série. Ces ateliers restent ouverts aux personnes qui ont déjà suivi l'initiation (atelier 2009 ou 2010) ou aux personnes qui ont déjà pratiqué la sophrologie. Pour cet atelier, je clôturerai les inscriptions le 30 août.

Les mercredis 21/9 - 19/10 - 23/11 et 14/12 de 19 h à 20 h 15

Un cours de yoga/pilates

Avec Catherine Blondiau - 0478/27.70.98

Le mardi matin de 10 h 45 à 11 h 45.

les mardis 13/9 - 20/9 - 27/9 - 4/10 - 11/10

Les ateliers de Phyt'erma se déroulent à l'herboristerie

34, rue de Huleu à Ittre. Pour inscription ou renseignement 067/49.08.26. ou 0472/29.23.77

Corta Jaca

Valse-rock-tango-disco cha-cha-cha-jive-Salsa

Cours donnés par professeur de danse diplômée
Soirée d'information
et premier cours gratuit

Lundi 12 septembre 2011 à 19h30

Les inscriptions se feront uniquement en couple

Tout âge accepté (de 7 à 77 ans)

Salle communale de Haut-Ittre

Rue du Haut du Ry Ternel

Cordiale invitation à tous

067/64 93 91 - 067/21 85 38



Expression

C'est un chemin connu

un chemin connu

Que j'ai traversé déjà

J'en reconnais le parfum...

Ces touches de solitude, de souffrance, de dépendance et d'attente.

C'est un chemin connu

Que j'ai parcouru déjà

Je reconnais ce parfum

De noyau dur et de moelle tendre.

Ce parfum ignoré,

Inconsciemment respiré

Aux creux des efforts du « Jour-après-jour ».

Ce chemin connu... je le reconnais !

Plutôt, je le mesure en sensibilité avec ses fragrances.

Il embaume.

C'est l'été, il a fleuri

Et je m'y sens bien !

Chantal Van Lierde

Associations



JSI

2^{ème} Grande Soirée de l'Equipe Première

VENDREDI 26 AOÛT 17:30 - 20:30
à la buvette de la JSI (Rue Jean Jolly - Ittre)

Nous voici plus que à quelques semaines de la reprise du championnat dans toutes catégories confondues, et comme l'année dernière, l'équipe première vous convie à participer à leur 2^e Grande Soirée de l'équipe première de la JSI.
Ambiance assurée par DJ David Cotteels
Venez nombreux soutenir les premières



Paroisse Saint Rémy 15 août - Procession de l'Assomption



Le 15 août, la fête catholique de l'Assomption, célèbre la montée au ciel de la Vierge Marie.

Notre village d'Ittre célèbre tous les ans la fête de l'Assomption par une grande procession en l'honneur de Notre Dame d'Ittre, Mère de Grâce et de Consolation.

Les festivités mariales commencent la veille, le dimanche 14 août par les vêpres solennelles (18h en l'église Saint Rémy). Le lundi 15 août (9h30-10h30) a lieu la messe solennelle de l'Assomption suivie de la traditionnelle procession, qui depuis six siècles suit le même

parcours traversant les rues du village.

La statue de la Vierge est portée en tête de procession par des pèlerins. Suivent ensuite les participants qui prient la Sainte Vierge dans la beauté de la liturgie et des traditions chrétiennes. La procession est aussi accompagnée de la fanfare du village et d'un groupe important de cavaliers. Après la procession, vers 12h30, les pèlerins vénèrent la Vierge et reçoivent la bénédiction solennelle.

Dans le cadre des festivités du 15 Août, nous vous invitons à la Neuvaine à Notre-Dame d'Ittre, qui aura lieu tous les jours du 16 au 24 août à 18h et à la procession pour les personnes âgées, malades, invalides qui aura lieu le vendredi 19 Août à 14h (déplacement en voiture).

Nous vous souhaitons à tous un bon pèlerinage.

Inscriptions catéchisme 2011 - 2012

Réunions d'information pour les parents qui désirent inscrire leurs enfants à la catéchèse : Première Communion - le lundi 12 septembre à 20h.

Enfant à partir de 7 ans (né en 2004) ou plus âgé

Profession de Foi et Confirmation (les 2 années) - le mercredi 14 septembre à

20h. Enfant à partir de 10 ans (né en 2001) ou plus âgé
Lieu : à la cure : Grand' Place 4 ; 1460 Ittre

Lors de cette réunion, vous recevrez toutes les informations nécessaires à l'inscription de votre enfant. La date limite d'inscription est fixée au 30 septembre.

Plus de 1540 marcheurs le 31/7 à Haut-Ittre !



Les bénévoles au bar

Il y avait beaucoup, beaucoup de monde ce dimanche 31 juillet à Haut-Ittre pour la marche Adeps annuelle. Des voitures partout, dans le parking organisé et partout dans le village.

Les leffetôt O³ et le CCL

avaient mis les petits plats dans les grands pour pouvoir accueillir tout ce monde.

Un service accueil parking, un secrétariat ultra organisé, des équipes bar, tickets, tartes et café tout roulait.

Les parcours étaient très appréciés. Le fléchage impeccable, comme à l'habitude dira-

on. Il faut dire que les frères Devos, Jacques et Michel, se font un point d'honneur de peaufiner l'accueil et l'organisation.

C'est un peu toute la communauté du village de Haut-Ittre qui se fait un honneur de pouvoir accueillir ce nombreux public et de montrer ses plus beaux paysages et sentiers.

Quelques commentaires élogieux : très chouette parcours, très diversifié, à travers bois et prairie, d'un tourniket à l'autre, beaucoup de sentiers, peu de routes, du relief, très belle région, très belle commune très bonne signalisation.

Rendez-vous en 2012 pour une nouvelle aventure.



Luc schoukens



AMO (Action en milieu Ouvert) Jobs à l'appel

Devant la difficulté croissante que constitue, pour les jeunes, la recherche d'un job étudiant pour la période des vacances d'été, l'AMO Plan J, en partenariat avec divers intervenants des quatre communes de l'Ouest du Brabant wallon (Tubize, Rebecq, Ittre et Braine-le-Château) relance l'action « Jobs à l'appel ».

Il s'agit d'un projet d'éducation coopérative s'adressant aux adolescents, filles et garçons, de 15 à 18 ans désireux de créer leur emploi d'été en s'implantant dans leur entité tout en faisant l'expérience de leur esprit de solidarité collective.

D'un point de vue pratique, un groupe composé d'une vingtaine de jeunes de l'Ouest du Brabant wallon sera encadré par les travailleurs de l'AMO Plan J dans la recherche et la prestation de « petits boulots » auprès de particuliers et de PME de la région durant les mois de juillet et d'août.

Les jeunes se regroupent pour mettre sur pied ce collectif de services sont invités à s'impliquer pour répondre à la fois à leur besoin de se trouver un emploi d'été tout en proposant

collectivement des services variés et de qualité à la communauté (travaux d'intérieurs ou d'extérieurs, services aux personnes,...).

Les participants au projet seront invités à se rencontrer dès à présent afin d'évaluer leurs capacités respectives, faire connaître le projet au grand public et aux employeurs potentiels (via annonces dans les journaux, porte à porte, conférence de presse,...) et recenser le travail proposé par ces derniers.

Enfin, durant les mois de juillet et d'août, les membres du collectif « Jobs à l'appel » réaliseront, selon une organisation dont ils seront eux-mêmes responsables, les travaux pour lesquels ils auront été sélectionnés.

L'encadrement par le personnel de l'AMO Plan J permettra aux jeunes de prendre conscience de leurs capacités individuelles mais aussi collective à transformer leur milieu selon leurs besoins et leurs aspirations et développera leur côté « débrouillard ».

Jeunes, particuliers ou PME intéressés par le projet ?

Pour tout renseignement, contactez Jérémie Tholomé (assistant social à l'AMO Plan J - 02/355.26.67 - jeremie.tholome@planj.be).

Une permanence de l'AMO Plan J est assurée le mardi entre 15h et 18h sur l'entité d'Ittre dans les locaux du service jeunesse "No Man's Land" au-dessus de la salle polyvalente.

L'Aide est un service gratuit d'Aide en Milieu Ouvert travaillant exclusivement sur demande des jeunes de 0 à 18 ans et leur famille.

En pratique, nous répondons aux demandes des jeunes et leurs familles pour les problèmes familiaux, scolaires et sociaux et tentons de permettre aux jeunes de se réunir et de réfléchir ensemble aux solutions à apporter aux problématiques rencontrées dans la vie de tous les jours.



Associations

Cabaret égyptien, grâce et sensualité

C'est au Palais de Plume que les danseuses orientales emmenées par Sophie Hougardy ont étalé toutes leurs grâces le dimanche 26 juin après-midi.

La 30aine de femmes nous ont présenté un cabaret égyptien durant lequel toute la grâce et la sensualité féminine se sont exprimées. Le raffinement des tenues, l'harmonie des mouvements, l'envoûtement de la musique orientale et l'enthousiasme des danseuses ont ravi le très nombreux public.

Les bénéficiaires de l'après midi ont été affectés à l'achat d'une ambulance qui fait cruellement défaut au village d'Imouzer Kandar à 30/40 km de Fès, la médina spirituelle du Maroc. C'est un projet amené par Fettouma Kabal (Louis Delhaize Ittre) à l'attention de son village natal et soutenu par la fondation Régénérescence.

Régénérescence est une fondation pour la Vie et la préservation de la Santé animé par Sophie Hougardy, Fettouma Kabal et Jean-Claude Feijt.

Bravo pour cette superbe après-midi, pleine de charme, de spiritualité et d'expression créative.



Luc Schoukens



Sophie Hougardy au Centre félicitée par ses danseuses



Fettouma Kabal dans ses vêtements traditionnels berbères



Envie de vous lancer dans la course à pied

A l'initiative du Conseil consultatif des sports, la Commune de Ittre soutient une initiative visant à promouvoir un programme d'initiation à la course à pied. Le programme s'appelle :

« Je cours pour ma forme.be » (pour plus de renseignements visitez le site)

« Je cours pour ma forme » est une initiative de l'ASBL Sport et Santé, soutenue par le ministère des Sports en Communauté française et le magazine ZATOPEK (revue spécialisée de la course à pied)

Jeunes, adultes ou seniors vous êtes tous les bienvenus. Le programme, qui va durer 12

semaines, s'adresse à des personnes peu ou pas sportives souhaitant reprendre ou démarrer une activité physique alliant la santé et la convivialité :

sans esprit de compétition dans une ambiance de groupe un programme de 12 semaines en étant suivi par un entraîneur

La formation débute au niveau zéro. L'objectif est de vous permettre de savoir courir 5 km. Nous allons lancer aussi un groupe 5-10km.

Les entraînements se dérouleront deux fois par semaine et durent une heure. Il est fortement conseillé de venir aux deux entraînements chaque semaine. C'est une condition

indispensable pour réussir.

Le mardi à 19h et le samedi à 9h du matin.

La formation démarrera le SAMEDI 10 SEPTEMBRE.

L'inscription assurance comprise coûte 30 euros.

Le lieu, à Ittre, reste à déterminer mais nous veillerons à avoir un parcours plutôt plat. Matériel, de bonnes chaussures de course et une tenue de sport.

Christine Gascard et Montserrat Carreras seront les responsables de vos entraînements et vous encourageront tout au long de la formation.

Si vous souhaitez vous inscrire, envoyez un courriel carerasmontserrat@gmail.com

De jeunes écrivains à l'école communale d'Ittre



Ce mercredi 29 juin était un grand jour pour tous les élèves de 6ème primaire, le dernier passé à l'école primaire, juste avant le grand saut vers l'école secondaire. Un moment rempli d'émotions, tant pour les élèves que pour les instituteurs qui les ont accompagnés pendant ces années.

Cette année, la cérémonie de remise des bulletins (et du prix «Chic type» du Rotary) était agrémentée d'un «petit plus» ...

En effet, les élèves de l'école communale d'Ittre ont travaillé à l'écriture d'un roman collectif

dans le cadre de l'opération Ex-Libris. Comme cette année, le prix Ex-Libris n'a pas lieu, il aurait été dommage de ne pas mettre à l'honneur leur production. Aussi, à l'initiative de l'échevinat de la Culture, la commune a-t-elle décidé de faire éditer ces deux œuvres à compte d'auteur et d'offrir aux «enfants» le résultat de cette production. La Maison du conte et de la littérature (asbl) s'est associée à cette fête en proposant des lectures d'extraits des deux œuvres.

Tous ont ainsi pu découvrir : «Le kidnapping des chaussettes» qui nous donne enfin le pourquoi du comment des

chaussettes orphelines que nous trouvons si souvent dans les bacs à linge ... disparues ? Non, kidnappées par des trolls qui en ont fait leur plat favori. «Des vacances inoubliables» qui nous narrent les aventures d'une fillette et de son grand-père lors d'une chasse au trésor qui leur fera découvrir une machine à faire pousser des fleurs... le bonheur n'est pas toujours là où l'on pense ... Et ce fut bonheur de lire ces extraits... bonne continuation à ces écrivains en herbe qui ne font pas mentir l'adage : «La valeur n'attend pas le nombre des années» ...

Christel Hertz

La Saint Remy sous le thème de « L'exemple c'est nous »

L'exemple, c'est nous



Remy !

Au niveau du CLI nous préparons un vaste programme d'animations et de spectacles de rue.

Nous avons déjà beaucoup d'associations inscrites mais il reste de la place, avis aux amateurs.

Nous vous rappelons également que pour les espaces bricantes vous pouvez vous inscrire à partir du 22/8.

Les emplacements sont délimités et accordés à l'avance. Réservez au CLI votre emplacement et payer pour que votre réservation soit confirmée : 067/64.73.23, nos bureaux sont au 36 rue de la Montagne à Ittre.



Luc Schoukens

Les 24 et 25 septembre prochains, la Fête de la Saint Remy réunira une trentaine d'associations dans le centre du village : tavernes, brasseries, spectacles, musique, théâtre de rue, soirée dansante et brocante seront de la fête. Cette année, c'est un thème citoyen qui a été choisi : « L'exemple c'est nous », inspiré d'une campagne de Yapaka.

L'ensemble des associations sont en recherche pour illustrer

au mieux cette thématique. D'autres réfléchissent à des activités interpellantes : théâtre action, scénettes, projections vidéo, investir l'espace public avec panneaux, bâches et affiches... les idées ne manquent pas.

Il est vrai que les associations et leurs animateurs sont déjà souvent l'exemple de par l'action ou les activités qu'elles proposent au public. Bravo déjà aux quelques 200 bénévoles qui vont animer cette ST

Calendrier

AOÛT

Du Samedi 13 Août 2011 au Mardi 16 Août 2011 - 18:00

FESTIVITÉS DU 15 AOÛT

Loges foraines, soirées dansantes, bar, concert de la Royale Harmonie Communale de Virginal
Centre d'Iltre
Org: Administration Communale d'Iltre
L'été d'Iltre
Infos : Jean-Michel Branche : 0474/467 946

Samedi 13 Août 2011 - 21:00

SUAREZ

Iltre
Org: L'été d'Iltre – Centre Culturel d'Iltre
Infos : 067/647323 - 0474/467946
info@ittreculture.be
www.ittreculture.be

Du Mardi 16 Août 2011 au Vendredi 26 Août 2011 - 10:00

ANIMATIONS VACANCES DE L'ÉTÉ

pour enfants
salle polyvalente - Virginal, Ecole Communale maternelle et Maison Chabeau
Org: Administration communale d'Iltre
Infos : Frédérique Joris - 067/79 43 38
f.joris@iltre.be
www.ecolcom.iltre.be

Mercredi 17 Août 2011 - 19:30

TECHNIQUES DE VISUALISATIONS

Conférence par Marie Catherine Au Centre Prana - Rue des Rabots, 35 1460 Iltre - 067/64.91.28 www.lecoledubonheur.be

Vendredi 19 Août 2011 - 21:30

L'ÉTÉ EN PLEIN AIR: CINÉMA "TOY STORY 3"

Parking du Centre - Virginal
Org: CLI, Echevinat de la Culture Commune d'Iltre, Vesau ADF
Infos : Au CLI - 067/64 73 23
info@ittreculture.be
www.ittreculture.be - www.letabledhotes.be

Du Vendredi 26 Août 2011 au Dimanche 28 Août 2011 - 19:30

ENSEMBLE, TRAÇONS LA ROUTE !

3 soirées spectacle. Numéros de cirque, spectacle de fil équestre "Au fil de tes pas" petite restauration
A la ferme du Pré
Org: Cie Apatapela
Infos : (0)607323533
cie.apatapela@gmail.com

Vendredi 26 Août 2011 - 20:00

2ÈME GRANDE SOIRÉE DE L'ÉQUIPE PREMIÈRE DE LA JSI

Ambiance assurée par DJ David Cotteels
Buvette de la J.S.I. - rue J Jolly - Iltre
Org: J.S.I.
Infos :

Vendredi 26 Août 2011 - 21:00

L'ÉTÉ EN PLEIN AIR: THÉÂTRE "LE MÉDECIN MALGRÉ LUI" DE MOLIÈRE

PAR LE THÉÂTRE DES GALERIES

Parking (derrière Administration Communale d'Iltre)
Org: CLI, Echevinat de la Culture Commune d'Iltre
Infos : CLI - 067/64 73 23
info@ittreculture.be
www.ittreculture.be



Du Samedi 27 Août 2011 au Dimanche 28 Août 2011 - 08:00

VIRGINAL EN FÊTE BRASILIA CARNAVAL

Brocante, musiques, soirée dansante, cavalcade des Gilles Virginalois, balade en moto, ...
Centre de Virginal
Org: Virginal en Fête
Infos : Marc Ducochet - 0473/42 68 86
ducochetmarc@hotmail.com

SEPTEMBRE

Dimanche 04 Septembre 2011 - 11:00

CÉRÉMONIE MONUMENT DE LA RÉSISTANCE

Org: Anciens Combattants - Royale Harmonie Communale de Virginal
Infos :

Dimanche 04 Septembre 2011 - 12:00

PORCHETTA

Ferme de la Motte - Rue de Haut-Iltre 32 à Iltre
Org: Kiwanis Club Tubize - Ry Ternel
Infos :

Dimanche 04 Septembre 2011 - 14:00

JOURNÉE PORTES OUVERTES CENTRE PRANA

Centre Prana, 35 rue des Rabots – Iltre
Infos : www.pranacenter.eu

Vendredi 09 Septembre 2011 - 17:00

Collecte de sang

Salle du Lion d'Argent, rue du Patronage à Iltre
Org: Croix Rouge du Bassin de la Senne
Infos : Michel Delhoux - 0474/48 28 36
michel-delhoux@mcrbs.be
www.crjtubize.net

Dimanche 11 Septembre 2011 - 08:00

MARCHE ADEPS À FAUQUEZ

Fauquez - Café de la Montagne
Org: Comité de Quartier de Fauquez
Infos : Hubert Beutels - 0647/64 65 47

Dimanche 11 Septembre 2011 et Lundi 12 Septembre 2011 - 10:00

JOURNÉE DU PATRIMOINE DES PIERRES ET DES LETTRES

Org: SITI - Syndicat d'Initiative de Iltre
Infos : Anne Sabbe - 067/64 87 74
siti.iltre@skynet.be

Lundi 12 Septembre 2011 - 19:30

CLUB DE DANSE CORTA JACA: SOIRÉE D'INFORMATION

Premier cours gratuit. Inscription en couple. salle Communale de Haut-Iltre
Org: Club de danse Corta Jaca
Infos : 067/64 93 91 - 067/21 85 38
http://cortajaca.wikeo.be

Vendredi 16 Septembre 2011 - 17:00

Collecte de sang

Salle Polyvalente de Virginal, Rue des Ecoles
Org: Croix Rouge du Bassin de la Senne
Infos : Michel Delhoux - 0474/48 28 36
michel-delhoux@mcrbs.be
www.crjtubize.net

Samedi 17 Septembre 2011 - 17:00

7ÈME ANNIVERSAIRE DE L'ETABLE D'HÔTES

Concerts ,animations, petite restauration, soirée dansante!
A l'Etable d'Hôtes, 4B, Rue de Tubize à Virginal
Org: L'Etable d'hôtes
Infos : 067/78 06 70
letabledhotes@letabledhotes.be
www.letabledhotes.be

Dimanche 18 Septembre 2011 - 11:30

NOCES D'OR ITTRE

Salle Planchette - Iltre
Org: Administration communale
Infos :

Du Samedi 24 Septembre 2011 au Dimanche 25 Septembre 2011 - 14:00

FÊTE DE LA SAINT RÉMY

Fête associative - brocante - Accueil des nouveaux habitants
Place saint Rémy à Iltre
Org: CLI - Centre Culturel d'Iltre
Infos : 067/64 73 23
info@ittreculture.be
www.ittreculture.be



Fête de la St Remy

L'exemple c'est nous

L'enfant d'aujourd'hui a-t-il encore besoin "d'exemples" ?

Diane Drory, psychanalyste
On traite les questions d'éducation à travers certains faits divers mais se pose-t-on les vraies questions ? Celle de l'exemple notamment. Attitude indispensable pour enseigner à notre descendance la condition humaine.

D'où vient l'exemple ? De nos jours, pour grandir, l'enfant qui imite-t-il ? La transmission parentale et scolaire jugée obsolète, quels modèles identificatoires fascinent les jeunes d'aujourd'hui ? Les stars ! Ceux dont la réussite matérielle est fulgurante. Ou encore les images offertes par la publicité et par les médias ! S'il y a une crise de la transmission, c'est, sans doute, la part de responsabilité des adultes qu'il faudrait interroger. Ceux-ci osent-ils encore soutenir qu'il y aurait un exemple à donner ? Ce serait, de nos jours, aller à contre courant d'une théorie que trop répandue : la tâche éducative doit essentiellement veiller à l'épanouissement des compétences de l'enfant en lui organisant un cadre de vie offrant la quiétude d'un bonheur maximal.

De cette logique en découle une autre : sur nombre d'annonces de naissance, on peut lire l'enfant proclamer, en son propre nom, son arrivée sur terre. L'absence de référence à des parents induit qu'aucun accueil dans le monde des adultes n'est nécessaire donc prévu pour cet enfant... Il n'aurait besoin de personne pour lui livrer les clés du monde. Le voilà donc, dès son arrivée sur terre, totalement livré à son propre désir, à sa propre construction psychique et morale. Eh oui, l'enfant d'aujourd'hui est regardé dès sa naissance comme un être « plein » à qui rien ne manque, disposerait d'un potentiel complet que l'adulte s'efforcera de ne pas abîmer. Ainsi imbibé d'individualisme, chaque individu devient étranger à la destinée de l'autre. On se côtoie mais on ne se voit pas. On se touche mais on ne se sent pas. On existe par soi. On existe pour soi, et pour soi tout seul.

Mais est-il possible de s'autoriser soi-même de son existence ? Non, il faut des générations précédentes pour engendrer notre existence ! Une relation de filiation s'impose. Pour devenir l'apprenti de sa vie, pour devenir libre et responsable l'humain a besoin d'un enseignement initiatique, dispensé par des « maîtres » qui introduisent aux secrets de la vie. Une erreur fondamentale n'est-elle donc pas d'imaginer que, dès sa naissance, l'enfant sait d'emblée ce qui est bon pour lui ? Faut-il s'étonner que cet enfant contemporain a de plus en plus de mal à imaginer qu'il y a une nécessité pour lui d'avoir des choses à acquérir pour atteindre un statut d'adulte ? Puisqu'il serait né émancipé, où chercher la justification du savoir et de l'apprentissage, de l'exemple à suivre ? Non, pour devenir un humain civilisé il a besoin de notre « bon exemple » !

Les mots réveillent et les exemples sont suivis

Se vouloir être un exemple ne se réduit pas à faire des beaux discours, c'est avant tout transmettre une éthique en vivant sa philosophie d'une certaine manière d'être au monde. Être un exemple, c'est pouvoir s'imposer comme un modèle qu'un jeune à envie de suivre, aussi réfléchissons aux rôles que nous jouons quotidiennement. Sommes-nous un modèle qui enrichit les jeunes, l'humanité et son environnement, ou qui l'appauvrit ? Être un exemple, ce n'est pas tant aider l'autre à vivre que lui apprendre à agir en maintenant une cohérence entre ce que l'on pense et ce que l'on fait. Ce n'est pas craindre d'incarner les idées auxquelles on tient. La peur qu'induit le mot « exemple » prend sans doute sa source dans les vestiges inconscients des attaques destructrices de l'autoritarisme despotique de la première moitié du XXème siècle. Cette tyrannie imposait, de la naissance à la mort, une place à laquelle il était quasi impossible d'échapper tant elle était ordonnée et organisée par l'institution sociétale. Par exemple, l'aîné des fils reprenait la profession du père, le cadet était offert à l'Eglise et le

troisième à l'armée ou aux colonies. Ce temps là est loin. Depuis lors, la promotion de l'enfant pensé comme un individu à part entière, mu par un désir propre, s'est imposée. Occultant hélas, parfois la prise de conscience que toute identification fait appel à l'imitation. Incontournablement, pour grandir tout enfant nous regarde vivre et agir et rien de nos faits et gestes n'échappe à son attention. Il cherche sans relâche la logique entre nos paroles et nos actes, entre ce que nous proclamons et ce que nous agissons. Difficile d'éduquer au respect de l'environnement en jetant par la fenêtre de la voiture son paquet de cigarette vide ! Ni de lui expliquer la nécessité d'une vie saine en n'ayant d'autres distractions que de s'abrutir devant un écran en sirotant une boisson sucrée ! La transmission de valeurs est une base indispensable pour inscrire un individu dans une identité personnelle et culturelle. L'exemple est un facilitateur de transmission de la culture dont l'enfant est issu.

Pas d'exemple sans lien

Pour s'humaniser un enfant a besoin de se sentir relié aux adultes dont il s'origine et aux adultes qui ont joué un rôle essentiel dans son identification et sa structure. La question que tout adulte devrait se poser est : « Dans ce qui me relie à cet enfant, en quoi l'exemple que je transmets est-il constructif pour lui ? » En matière de transmission, la question du lien est cruciale. En annonçant la naissance de leur enfant, les parents lui assignent une place dans la société et dans le futur. Ils signifient que faisant suite à la génération en place, ce sera à l'enfant de prendre le monde en charge. Ils mettent en place un mécanisme de transmission qui établit le lien entre les êtres du passé et ceux du futur. La famille privilégie la constitution du lien, mais à condition de prendre le temps de transmettre et d'ainsi partager des valeurs. Si les liens familiaux sont poreux, la transmission est floue et l'exemple sans poids. Le jeunisme ambiant qui en appelle à un refus de la différence des générations, les pères sortant avec les fils, les

mères s'habillant comme leurs filles, prive d'exemple, de références. L'enfant se voit contraint à devoir se donner à lui-même les réponses sur la Vie, sur sa vie... S'ouvre alors le gouffre de la désespérante solitude dans un monde qui pourtant offre tout ! Cet individu à part entière, s'il n'a besoin de personne n'est-il pas dès lors important pour personne ? Quelle que soit la place que nous assignons aux enfants, ils continuent à attendre de la part des parents, des réponses. Lorsque nous ne transmettons rien, qu'au contraire nous attendons des enfants qu'ils nous guident dans la vie, ces derniers souffrent car ils n'ont plus d'enfance. Lorsque une autonomie d'existence est d'emblée attribuée à un enfant, qu'il est regardé comme « complet », que pour soutenir son plaisir d'exister, il n'a pas besoin de se mirer dans le regard de quelqu'un, qu'il n'a besoin de l'exemple de personne, s'inscrit au fond de sa psyché un sentiment d'abandon. Naît ainsi une carence de lien qui peut orienter sa vie vers la dépression ou la violence.

Beaucoup de jeunes, en manque de liens réels, pour ne pas périr de solitude, s'illusionnent de virtuel. Le lien social, besoin fondamental qui sert à attacher, à unir, condition pour que se mette en place une relation, est désinvesti au profit d'autres attaches. Le mail, les forums de discussions, les chats, les font adhérer à d'autres micro communautés, sans visage. Communautés qui n'ont pas de lien les unes avec les autres. Centres d'intérêt auxquels on s'attache et dont on se détache au gré de nos besoins et de nos envies... Il y a peu de place pour l'exemple car au réseau, on est connecté, pas lié. A notre époque imprégnée d'écrans, d'MP3, temps où chacun se retrouve avec ses sens tournés vers l'intérieur, l'exemple favorisant tout ce qui fait gagner en ouverture est crucial. Se vouloir être un exemple c'est refuser de s'enfermer dans son petit ghetto personnel plus ou moins confortable. L'ouverture à autrui est ce qui marque l'em-

prise progressive de la civilisation sur la barbarie. Ce n'est qu'à ce prix que la tolérance peut s'enraciner sinon ce qui gagne c'est la peur de l'autre car le moi de l'individu est trop fragile.

L'enfant, l'adolescent, qui doit grandir sans exemple, sans quelqu'un pour le guider se retrouve aux prises avec la barbarie de ses pulsions, bien plus redoutable, angoissant et destructeur de notre part d'humain que l'autoritarisme dirigiste d'antan... Lorsque manque la transmission d'une génération à l'autre, l'adolescence devient un temps d'horreur. Au lieu d'être un temps de distanciation, de questionnement car ils n'ont plus d'enfance, l'adolescence devient une plongée dans l'errance... Puisque le jeune se voit obligé de se délier de lui-même, son système de valeurs venant de lui et non d'une transmission parentale... Plongée dans la violence de l'errance durant laquelle il se trouve livré à l'angoisse et à la douleur du risque d'inexistence.

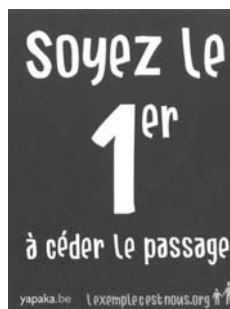
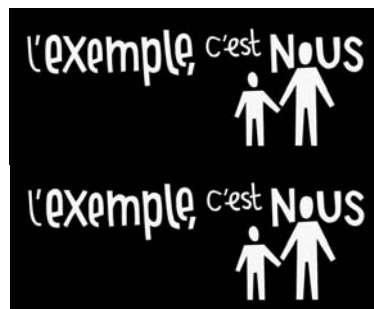
Une des raisons des nombreux suicides de jeunes ?

Autrefois, c'étaient les anciens qui apprenaient à l'enfant à vivre en société, société réglée par des structures et des valeurs reconnues de tous. Ce temps est révolu, c'est une bonne chose d'avoir fait de la place au dynamisme et à la créativité des jeunes. Ce n'est pas une raison pour oublier que concernant les questions de fond – la vie, l'amour, la peur, la joie, la souffrance – c'est à tout adulte, digne de cette dénomination, qu'incombe la tâche de transmettre, à travers l'exemple qu'il offre, un pan de civilisation humaine.

Retrouvez la campagne de 'L'exemple c'est nous' lors de la Saint Rémy 2011 (les 24 et 25 septembre prochains) qui le déclina au sein de chaque association.

« Les enfants font ce que nous leur disons jusqu'au jour où il nous montrent ce que nous faisons ! »

Jean-Claude Mazloumian



L'exemple, c'est NOUS

Divers

Anakrouze à l'Etable d'hôtes

C'est un partenariat entre le Centre culturel et l'Etable d'hôtes qui a amené la chorale Anakrouze à Virginal. 18 femmes réunies autour d'une même passion pour la voix a capella et les musiques du monde. Le résultat est un concert chaleureux, riche en émotions et en vibrations. L'atmosphère dégagée par les chanteuses mais aussi par les 170 spectateurs présents a illuminé la soirée.

De morceaux en morceaux, de déplacements en déplacements, la chorale Anakrouze a réussi à captiver le public de bout en bout pour une soirée que l'on peut qualifier de réussie.



Ludovic Devriendt



Musée Marthe Donas

Appel aux bénévoles pour le musée Marthe Donas



Amoureux de votre entité et de culture, nous faisons appel à vous. En effet, le Musée Marthe Donas a ouvert ses portes fin octobre 2010 à côté de l'Espace Bauthier grâce à une équipe de passionnés, à la Fondation Marthe Donas et à l'échevinat de la Culture de la Commune.

Nous sommes à la recherche de personnes motivées qui

seraient prêtes à consacrer quelques heures par mois (via un contrat de volontariat rémunéré) à ce fleuron de notre patrimoine local.

Deux possibilités s'offrent à vous :

Les permanences du musée, les samedi et dimanche de 14H à 17H (18H en été)

Les visites guidées pour groupes : en semaine ou le week-

end (sur réservation)

Votre profil : vous êtes disponible quelques heures par mois, sociable et intéressé par l'histoire de la Commune et l'art (le néerlandais est un plus).

Une formation spécifique vous sera proposée.

Renseignements et inscriptions au syndicat d'initiative 067/64.87.74

siti.ittre@skynet.be

La fureur de lire 2011

Furieusement lire et partager le mercredi 12 octobre de 15h à 16h à l'Espace Bauthier

Cette année encore, l'opération « Fureur de lire » se déroulera du 10 au 16 octobre.

Comme nous avons furieusement envie de partager avec vous ces œuvres qui nous donne furieusement envie de lire, nous vous invitons à nous rejoindre le mercredi 12 octobre de 15h à 16h, dans la salle du 2ème étage au CLI.

Nous vous proposons de nous

asseoir tous ensemble et de nous laisser emporter, pendant une heure, dans un voyage au pays des albums de jeunesse. Que devez-vous prévoir ? Des yeux pour regarder, des oreilles pour écouter, une bouche pour s'étonner ou s'esbaudir, bref... venez comme vous êtes !

Cette activité s'adresse aux enfants de 3 à 10 ans accompagnés d'un adulte.

Inscription vivement conseillée

pour le 05 octobre au plus tard.

Pour toute information, contactez Christel Hertz (Maison du conte et de la littérature asbl) – 0485/134 367 maisonduconte.christel@gmail.com



Marthe Donas et le paysage

Espace Bauthier - Ittre du samedi 20 août au dimanche 16 octobre 2011



Le Musée Marthe Donas organise une exposition sur le thème du paysage dans l'œuvre de Marthe Donas. Parmi les pièces exposées figurent des peintures et dessins qui lui ont inspirés certaines vues de la campagne ittroise.

Marthe Donas s'est intéressée au paysage à différentes époques de sa vie artistique. Durant son séjour en Irlande (1915-1916), elle réalise une série de dessins et de gravures (eaux-fortes) qui consistent en observations minutieuses du motif (un coin de campagne, un parc, la berge d'un cours d'eau) Ses contacts avec l'avant-garde parisienne la poussent à découper et épurer les formes. Quelques dessins (encre de Chine) à la géométrie stricte (1920) portent la marque des recherches cubistes et abstraites. Si des tableaux comme *Paysage* (1921) et *La Fontaine à Sceaux* (1922), dans leur dépeintement linéaire, reflètent également ces influences, on constate que l'artiste réintroduit certains éléments figuratifs ou une structure narrative. Installée au Château Bauthier à Ittre à partir de 1923, M. Donas s'inspire du paysage vallonné de cette région du Brabant Wallon. Elle jette sur le papier ou pose sur la toile ses notations schématiques d'une ferme ou d'une péniche sur le canal. Derrière une apparente simplicité se cache une analyse rigoureuse qui l'amène à dégager les lignes essentielles d'un paysage rural. Après vingt ans d'interruption, l'artiste revient à la peinture. Elle produit alors une série de toiles (*Luxembourg, Paysage wallon*) où s'exprime essentiellement son sens de la synthèse. Les éléments retenus sont souvent traités par plans superposés. Ainsi donc, les paysages réalisés par Marthe Donas reflètent une carrière artistique discontinue qui épouse sa vie personnelle. Ces paysages seront accompagnés de vues des lieux tels qu'ils se présentaient lors du travail artistique de M. Donas et tels qu'ils sont devenus aujourd'hui.

Adresse : Espace Bauthier, 36 rue de la Montagne à 1460 Ittre.
Parking : petit contournement Prê de l'Alte et Restaurant l'Arbous pour les personnes à mobilité réduite.
Le vernissage se déroulera le vendredi 19 août entre 16h et 21h. L'exposition sera ouverte les samedi et dimanche de 14h30 à 18h. En dehors de ces heures elle pourra être visitée sur rendez-vous pour des groupes : 067/64 73 23.
Une organisation du centre Culturel, du Musée Marthe Donas et de l'échevinat de la Culture d'Ittre

Fauquez, le plaisir de se retrouver



Voilà plusieurs années que le comité de quartier sous la présidence d'Hubert Beutels, s'active pour animer le quartier de Fauquez. La kermesse de fin juillet, début août est un moment important pour les habitants. C'est un moment de rencontre en toute simplicité. Quelques tonnelles, un barbecue, quelques boissons, un tournoi de mini foot et surtout un tournoi de pétanque, et le tour est joué.

Le vendredi soir, c'est le cinéma de plein air qui a réuni un nombreux public. 130 à 140 personnes (Le temps un peu douteux n'avait en tout cas pas découragé les amateurs de cinéma) sont venues apprécier «Le discours d'un roi», film d'une grande profondeur à la fois historique et humaine. Le film, pas trop facile, mais d'une grande qualité, avait à la fois attiré le public de Fauquez mais aussi de Virginal, Ittre et Haut-Ittre.

Revenons en aux festivités de samedi. Le tournoi de mini foot a vu la participation de 4 équipes : Magic foot, Gros sac, Los amigos et le Standart. Le tournoi de pétanque a réuni 26 équipes qui ont joué 4 manches pour se départager.

En final Yves et Xavier ont remporté le tournoi avec 4 victoires et un boni de 38 points, devant Sabino et Clément, 4 victoires et 10 points de boni et Dominique et Chris avec 3 victoires et un

boni de 25 points.

La kermesse permet de financer l'essentiel des activités, petite fête de Noël, voyage en car, bonbons de Halloween,...

Le comité est bien entendu également l'interlocuteur privilégié pour les problématiques liées à l'Aménagement du territoire, la sécurité routière ou d'autres projets et animations.

Merci le comité et rendez-vous l'année prochaine pour une nouvelle fête sympathique.



Luc Schoukens



Hubert et Béatrice Beutels



Les membres du comité



Divers

Les caméras de la vidéo-surveillance en question

Juriste de formation, docteur en droit, Julien Pieret a un double engagement. Il mène une recherche sur la vidéo-surveillance à l'ULB. Il est militant à la Ligue des Droits de l'homme où il a travaillé notamment sur les commentaires de la loi sur la vidéo-surveillance. La position de la Ligue se base sur des travaux scientifiques menés à l'étranger, en raison de l'absence d'études belges. Elle est assez nuancée. Elle est contre ceux qui pensent que la caméra est une solution au chaos et elle s'oppose à ceux qui n'y voient qu'un Big Brother : la problématique mérite une analyse approfondie

La vidéo-surveillance est-elle efficace ?

Les partisans de la vidéo-surveillance pensent qu'elle améliore la sécurité. C'est une notion singulière et subjective. Une étude anglaise montre que l'installation de la vidéo-surveillance dans un village a amené un sentiment d'insécurité, suite à la prise de conscience d'un risque potentiel.

Les partisans de la vidéo-surveillance pensent qu'elle prévient ou diminue la délinquance. De quoi parle-t-on ? Cela englobe énormément de comportements différents. Pour que cela soit efficace, il faut identifier le type de délinquance, le lieu, le délinquant et voir si la

caméra est adaptée. Cela peut fonctionner dans un parking sous-terrain, avec peu d'entrées, peu de sorties et si la personne qui observe est sur place. Dans les enceintes sportives, la vidéo-surveillance est un des éléments, qui, ajouté à d'autres, a pu endiguer le hooliganisme. Par ailleurs, des études anglaises montrent que le délinquant teste le système et son temps de réaction et qu'il s'adapte.

Les partisans de la vidéo-surveillance pensent qu'elle permet la répression et qu'elle facilite l'identification. Mais il faut un bon matériel avec des images de bonne qualité. Les logiciels de reconnaissance faciale sont chers, peu efficaces et ne visent que les récidivistes dont on a une trace photographique numérisée.

La vidéo-surveillance est efficace pour déterminer des comportements déviant. Un centre commercial bruxellois utilise 68 caméras qui identifient les personnes qui ne consomment pas, comme les jeunes de l'école voisine sur le temps de midi. Celles du métro londonien repèrent les personnes qui restent à quai sans prendre une voiture, comme les SDF qui se réchauffent. Celles d'un chef de zone de police wallon permettent de garder une activité utile pour des agents peu efficaces.

Quelques éléments liés à la zone

Trois types de documents peuvent

aider à appréhender le fonctionnement d'une zone de police : le plan zonal de sécurité, les statistiques policières, l'attitude du public.

Les objectifs du plan zonal de sécurité sont la lutte contre le cambriolage, contre la violence intra-familiale, la protection de l'intégrité physique et la sécurité routière. La vidéo-surveillance peut avoir un impact sur la sécurité routière. Pour les autres objectifs, elle est peu efficace. Elle n'éliminera pas les délits impulsifs et ne pourra les prévenir. Elle aura une aide minime pour la répression. D'autres dispositifs techniques peuvent avoir des résultats.

On trouvera les statistiques policières sur le site de la police fédérale (onglets menu criminalité, chiffres) <http://bit.ly/jOTieT>. En gros, la zone est dans la moyenne nationale avec environ 3000 délits judiciaires enregistrés. Ce qui augmente beaucoup : la drogue, la protection de la jeunesse, les vols sur chantier, la criminalité informatique. Ce qui diminue beaucoup : la morale sexuelle, la législation sur le travail, le vol de moyens de transport. À noter que les lieux d'infraction sont libellés.

Le site de la police fédérale (onglets publication, moniteur de sécurité, analyse téléphonique) <http://bit.ly/kouBPL> donne également des informations sur l'attitude du public.

Une étude téléphonique photographie le sentiment de sécurité et le chiffre noir de la criminalité (les faits qui ne donnent pas suite à une plainte). Elle donne aussi une indication de satisfaction par rapport à la police. 7,3 % des personnes se sentent insécurisées (chiffre en baisse). 83 % considèrent que leur police fait du bon travail (chiffre en hausse). L'installation de caméras pourrait faire augmenter les chiffres de la délinquance (en tout cas la délinquance dénoncée): les plaintes augmentent si les gens pensent que les coupables seront vus et pris.

Le sentiment des policiers par rapport à la vidéo-surveillance est assez partagé. Elle facilite l'organisation des patrouilles, la gestion des ressources humaines, le flux du public dans certains grands événements, la surveillance de zones piétonnières peu faciles d'accès aux patrouilles.

Le coût de la vidéo-surveillance est très important. Et les firmes qui installent les caméras ne sont aucunement agréées. Il faut donc très bien vérifier ce qu'on achète. Le coût augmente si l'on considère l'entretien du parc. Et la formation du personnel.

L'effet dissuasif de la vidéo-surveillance est limité dans le temps. Au bout d'un moment, on ne les voit plus. Cet effet

n'est efficace que s'il s'accompagne d'une communication efficace.

Si l'on veut pouvoir tirer un bilan de la mesure, il faut envisager des zones-témoins comparables sans caméras. La vidéo-surveillance peut être une aide à la résolution de délits. Elle se couple, en effet, avec la publication des photos des personnes recherchées dans le Bulletin de recherche consultable par les 42.000 policiers belges. Il apparaît cependant que le réseau de caméras est déjà très dense (transports en commun, banques, galeries commerciales, ...) et en ajouter n'apporterait proportionnellement pas grand chose

En résumé Julien Pieret, sans parler de l'atteinte à la vie privée, juge la vidéo-surveillance peu efficace par rapport à ses objectifs. Elle n'évitera pas le délit impulsif. Son effet dissuasif se dilue dans le temps. Son coût est très important. Nous avons peut-être plus intérêt à privilégier les caméras mobiles. Reste aux hommes et femmes politiques d'avoir le courage de poser une analyse lucide face à une opinion publique qui, malgré tout, pense que la vidéo-surveillance est une solution à l'insécurité.



Propos recueillis par Luc Schoukens

Petites annonces

A vendre

Moto Honda « Deauville » 650 CC, année 2000, 47.000 km. Impec. - entret. effect., Nx pneus : 2.600 € (à discuter). 0494/31 93 81

à petit prix.

Je suis pensionnée (66 ans) dynamique et en bonne santé. Je souhaite, un salon, sàm, chambre, petit bur., cuis., SdB, pt jardin. 0479/77.82.80 - Zoë Sédillot.

Logement

Je suis habitante d'Iltre et cherche à me loger (rez chée)

Rafraîchissement des connaissances du code de la route à destination des aînés

Nous avons le plaisir d'informer la population qu'à l'initiative des Conseils consultatifs des Affaires sociales et de la Mobilité réduite, une formation sur le rafraîchissement des connaissances du code de la route se tiendra le mercredi 21 septembre prochain, de 14 à 17 heures, dans la cyber-clas-

se de l'Ecole communale d'Iltre. Les inscriptions doivent parvenir au secrétariat des Conseils consultatifs, Madame Joris - administration communale d'Iltre - rue Planchette, 2 - 1460 Iltre - f.joris@iltre.be, pour le 14 septembre 2011 au

plus tard. Le nombre de places étant limité, les inscriptions seront classées par ordre d'arrivée. (bulletin d'inscription à votre disposition au secrétariat communal) A noter que le test effectué en fin de séance ne sera réalisé qu'à titre informatif.

Pour vos publicités

Le Petit Tram

067/64 73 23

**Massages relaxants
Réflexologie plantaire
Reiki**

Cabinet diététique - Chantal VAN LIERDE
36 rue G. Vervieren 1460 VIRGINAL 067/64 64 37

ENT. HORTICOLE MARC MUSCH

Fleurs pour la Toussant
Fleurs pour les mois de mai et juin
Arbustes en tout temps
Travaux : labours, tailles d'arbres, d'ornements, création et entretien de pelouses
Entreprises de jardinage
Vente de bois de chauffage en vrac

Rue Roger Bachelart, 1
1460 Virginal
Fax : 067/ 646747 - GSM : 0475/ 906633

Restaurant Le Relais du Marquis

Restaurant ouvert tous les jours sauf dimanche soir

Plat du jour 10,00€
menus 25,00€ à 42,00€
carte et suggestions
Par beau temps,
service en terrasse

Rue de la Planchette 18 à 1460 Iltre
Tél. : 067/64 71 71 - Fax : 067/64 81 60

information@relaisdumarquis.be
www.relaisdumarquis.be

Gascard G.S.C. sa

Constructions métalliques
Ferreneries contemporaines



Ateliers et siège social
Rue de Tubize 12
1460 Iltre - VIRGINAL
Tél. 067/64 79 00
Fax. 067/64 73 03

Virginal Mazout



Tél. : 067/64 80 35

B&C

Benoît Pire et Pierre Carton

**ELECTRICITÉ
CHAUFFAGE
SANITAIRE**

**AMÉNAGEMENT D'INTÉRIEUR
ÉNERGIES RENOUVELABLES**

0475/41 57 11 - 0494/52 48 28

Contes et littérature

Loralité ; c'était comment ?



D'abord « c'était » juste avant les départs en vacances, après la fin des examens : le dimanche 26 juin 2011 – pour être précis – voilà. Pour rappel, l'an dernier, en juin 2010, le Royal Syndicat d'initiative et la Maison du Conte & de la Littérature avaient mis sur pied El fiësse aux tafiaüs, babaüas... (la Fête aux bavards, en français) un festival brabançon (sur Braine le Château) dédié aux contes & récits. L'événement qui souhaitait encourager aussi l'utilisation de nos dialectes, a subi cette année quelques modifications dans le but, notamment, d'en améliorer la communication. La touche wallonne – une soirée de parler wallon – avait eu lieu en amont de la journée du 26 (le 16 juin) où une vingtaine de participant(e)s s'étaient retrouvés autour de la langue. Une expérience sympathique

au cours de laquelle, même si tout le monde ne parle pas, on se retrouve pour une heure ou deux plongé dans l'univers vocal (oral) de nos anciens : un pur régal. La journée du 26 juin quant à elle, a bénéficié d'un climat idéal, alors, bien naturellement ceci s'est répercuté sur le déroulement de l'événement. Dès l'apéro-conte, le public était présent à la Ferme rose, dont le patron accueillait un des spectacles proposés. Faut dire que dans le prix du ticket d'entrée (5€) en plus du spectacle, on pouvait déguster un apéro et l'une ou l'autre mise en bouche (escargots de l'élevage St Véron). Je ne vais pas dans cet article vous faire le compte-rendu de tous les spectacles, ce n'est pas le but et du reste, les programmations ont largement parlé des artistes invités.

Ainsi je choisis de vous parler de quelques choses qui m'ont régalé. Cet apéro-conte, dont je vous parlais ci-dessus a d'emblée démarré dans un climat chaleureux. Pêchés en vrac ; la générosité du groupe Belle Lurette qui a – seul – assuré l'animation musicale, les spectacles « au jardin » un nouvel endroit désormais accessible, la bonne humeur des bénévoles du bar, le spectacle de clôture Trames, bien entendu. Mais il y a eu une belle surprise : les versions H/F de « ... de la cendre ? Rions ! ». Les 3 conteuses (Christel Hertz, Ria Carbonez et Elisabeth Houze) s'en sont bien tirées, surtout quand on sait que seule Ria a une expérience du conte ! Puis ce fut le tour des 3 gaillards (Gérard Gouttière, Xavier Gillis et Patrick Geuns) qui ont embarqué le public dans l'histoire mouvementée d'une Cendre (pas si dispersée qu'il n'y paraissait) qui in fine s'emmêle les pinceaux dans un florilège époustouflant de contes classiques revisités. Le public a aimé, surpris par le rythme soutenu des compères. Ils vont d'ailleurs se produire à l'Estival du Conte à Surice, pour le coup ! Nous leur souhaitons bon voyage, ainsi qu'à toutes celles & ceux qui se sont exprimés dans Loralité.

Philippe Casterman

Un nouveau site INTERACTIF pour l'opération « Je lis dans ma commune »

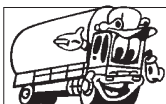
UN SITE DONT VOUS ETES LES ACTEURS

Comme vous le savez, la commune d'Iltre participe depuis des années à « Je lis dans ma commune ». Cette opération encourage les acteurs locaux des communes de Bruxelles et de Wallonie à développer des projets autour du livre et de la lecture, à l'occasion de «La Journée mondiale du Livre et du Droit d'Auteur», en avril. Parce qu'il n'y a pas une seule période de l'année pour aimer lire, le site de «Je lis dans ma commune» héberge depuis le 2 mai dernier une communauté virtuelle informative et interactive pendant toute l'année.

vités littéraires des communes affiliées (dédicaces chez un libraire, débats à la bibliothèque locale, ateliers d'écriture, balade contée...). Bref, le site allie le côté pratique et fonctionnel d'un agenda littéraire et l'aspect instructif des rubriques informatives. A l'initiative de l'échevinat de la Culture, la commune d'Iltre, fidèle à «Je lis dans ma commune», a décidé d'adhérer à cette communauté virtuelle. La Maison du Conte du BW Ouest assurera le lien entre les acteurs locaux et l'équipe de «Je lis dans ma commune». Vous pouvez donc dès à présent envoyer les informations relatives à vos événements littéraires futurs à l'adresse suivante : maisonduconte.christel@gmail.com. Christel Hertz relayera ensuite au mieux l'information sur la page «Je lis à Iltre» (pour les activités à partir d'octobre 2011). Ces informations doivent parvenir au plus tard pour le 10 du mois précédent l'activité (pour une activité en octobre, info avant le 10 septembre)

Le site propose un aperçu de l'actualité du livre au travers de différentes rubriques : «Le choix du libraire», «Le concours», «Les sorties du mois», «La critique», «Le coin des auteurs»... fruits de partenariats établis avec les acteurs du livre, mais aussi un agenda qui permet d'informer des acti-

Pour vos publicités
Le Petit Tram
067/64 73 23



**GODART
SPRL**

Vidange - Nettoyage
Débouchage - Curage

Endoscopie - Détecteur de tuyaux
Industrie & Privé
Réparation d'égoût sans ouverture du sol

Rue Charles Catala 9 - 1460 Virginal
0477/24 71 66 - www.sergegodart.be

SPRL Brawa
Branche J.-P. & fils

Toute la menuiserie
intérieure et extérieure
Bois - PVC - Alu

Rue de la
Longue
Semaine 12
1460 Ittre
067/21 59 52
0473/865 193

43 Ets Deprez ed
Rue du Croiseau 145
1968-2010 1460 Ittre 067/64 60 58

**Depuis 43 années
à votre service**

**GARAGE
MÉCANIQUE TOUTES MARQUES
STATION SERVICE - BONBONNES GAZ
ARMES À AIR COMPRIMÉ - ARMURERIE
AIR SOFT**

Service de location
de matériels pour
toutes vos fêtes



Seepower sprl - ZONING DE VIRGINAL
Rue de Tubize 28 - 1460 ITTRE 067/64 91 78
www.seepower.be

LINE MÉTAL

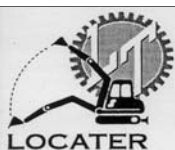
Menuiserie métallique
Pierre PRIN-DERRE

34 Rue de Fauquez - 1460 Ittre
Tél/Fax 067/64 81 86

**TOITURES - ZINGUERIE
CHEMINÉES**

RUE TOÛNE 4 - 1461 HAUT - ITTRE
30 ANS D'EXPÉRIENCE
COUVREUR AGRÉÉ

**Entr. De Middelée J.
TÉL & Fax 067/21 36 17**



✓ Apport et nivellement terres-briquillons
✓ Nivellement de terrain et semis
✓ Drainage des sols...

Xavier Van Onsem

Vieux chemin de Nivelles 110 à 1440 Braine-le-Château
0495/ 25 60 30

**Pour un conseil professionnel
HORTICOLE**

**BERNARD
BODART**

**Vente et réparation de tondeuses
Toutes marques**

02/366 37 71

37 Chaussée de Nivelles à Haut-Ittre

Divers

Le vieux tram noir et l'autorail De 1903 à 1959 : une histoire joliment colorée



C'est le 23 novembre 1900 que la Société Nationale des Chemins de Fer Vicinaux obtient la concession d'une ligne ferrée sur le parcours Nivelles – Virginal – Braine-l'Alleud. L'exploitation par traction à vapeur de la section Nivelles – Bois-Seigneur-Isaac s'ouvre le 6 septembre 1903 tandis que le tronçon Bois-Seigneur – Ittre entre en service le 1er mai 1904. Le tram ne progresse que graduellement dans le territoire Ittrois. Après avoir gagné le centre, (arrêts du « Lièvre » et « Village »), il parvient jusqu'au moulin Del Val puis jusqu'à Hasquempont. M. De Buriel fut le premier directeur général. Il occupait un château situé à proximité de la Station-Villa (la gare vicinale) de Nivelles, le long de la chaussée de Bruxelles. Virginal-Gare (« Virginal-Etat ») est reliée le 10 août 1907 tandis que le haut du village, le Plateau du Tram, est achevé le 14 février 1911. En 1907 encore, une extension est prévue

jusqu'à Braine-le-Comte, au Sud, et Rebecq-Rognon, au Nord, via Hennuyères (station du Planoit) où se trouve la jonction des deux tronçons. Ces derniers travaux sont terminés en 1913. Une gare est établie à Bois-Seigneur-Isaac au croisement des lignes Nivelles – Virginal et Braine-l'Alleud – Nivelles. Les voyageurs y changent de tram pour prendre leur correspondance. Le point d'arrêt est important : il comporte un faisceau de 4 voies de garage, ce qui démontre l'importance de cette station d'échange.

En 1916 – 1917, les Allemands suppriment le Vicinal et enlèvent les voies pour les récupérer dans leur industrie lourde. Elles ne seront rétablies qu'en 1921. Le même phénomène se répétera en 1942.

Le règne du « nwèr tram », aussi surnommé « èl vapeur », dure jusqu'en 1934 où il est remplacé par l'autorail au diesel (appelé familièrement « èl Mazout »), grande masse

jaune automotrice qui pourtant laisse sagement la largeur de la chaussée aux automobiles. Construites pour la plupart aux ateliers de Familleux, (en 1935 – 1936 pour celles qui évoluèrent à travers le paysage Ittrois), ces machines étaient encore en 1959 en parfait état de marche. Les engins jaunes – orange s'appelaient AR 117, AR 182, AR 183, AR 184, AR 188 et AR 194. Une grande destinée avait pourtant été prévue pour cette ligne puisqu'en 1903 une adjudication-concours avait eu lieu pour installer l'équipement électrique. L'exploitation de la voie qui exige l'installation d'un matériel vapeur important ne dégage par des résultats florissants et le déficit dépasse le million de francs belges en 1934. La mise en service des autorails permet heureusement d'équilibrer les recettes tout en améliorant les horaires. Le projet d'une ligne électrifiée fut à nouveau étudié après la 2e guerre mondiale mais les travaux d'électrification de la ligne de chemin de fer Bruxelles-Charleroi donnent le coup de grâce au projet. On dut se faire à l'idée que les relations à caractère régional, moins importantes, ne garantissaient pas la rentabilité des capitaux à engager et que les habitants de notre région seraient mieux servis par les trains rapides de la SNCB.

Signalons encore que pendant toute la guerre 1940 – 1945, faute de trouver du carburant, le vieux tram à vapeur reprit du service. Lors de la mise en ser-

vice des autorails, le tram noir avait continué un certain temps de circuler pour le transport des marchandises. En 1959 enfin, les automotrices sont supprimées et remplacées par une ligne d'autobus sur le même trajet Nivelles – Virginal – Braine-l'Alleud. La voie sur le tronçon Nivelles – Bois-Seigneur – Ittre aura donc duré 55 ans.

Notons encore que le Foyer Culturel d'Ittre, le C.L.I. (Centre de Loisirs et d'Information) a eu l'excellente idée de donner à son Journal d'informations et de culture le nom de « Petit Tram ».



UNE LIGNE DE CAMPAGNE

De Bois-Seigneur à Ittre, la ligne champêtre et pittoresque du tram ne suivait pas les routes et les maisons. Elle se faufilait dans la vallée le long des peupliers et des saules, suivant les champs et sautant souvent le ruisseau pour parcourir enfin « les Longs Prés » côte à côte avec le Ry-Ternel. Il faut croire que les arpenteurs de la S.N.C.V., un peu après 1900, ont pris plaisir à placer leurs jalons et points de mire en pleine nature. Les hommes des équipes d'entretien ne maniaient pas la pioche mais

de grandes faux pour couper les hautes herbes du remblai. Onze arrêts au nom fleurant bon la campagne jalonnaient les parcours du tram de Bois-Seigneur-Isaac à la gare de Virginal :

Bois-Seigneur Village ; Bois-Seigneur Plateau ; Haut-Ittre Village, près du moulin d'Haut-Ittre (moulin Herman) ; Princesse, au croisement de la rue du Patriote ; Moulin Férier (Ferrière en wallon, le Mò actuellement) ; sur Ittre, Scôte, dit aussi « Pont d'Amour » (une inscription à la chaux « Mon Amour » aurait été peinte sur le pont en direction de la ferme). Le lieu était de toute façon le rendez-vous des amoureux ; Ittre Station, (près de l'actuelle école communale, rue Jean Jolly) dit aussi « Le Lièvre », du nom du garde Florian Lelièvre habitant en face de l'arrêt ; Ittre Village ou « chez Carrière », (actuellement la boucherie Pascal), du nom du boulanger situé à 2 mètres de la voie. En face était situé « Le Lynx », café-magasin tenu par les demoiselles Droulians ; Moulin Del Val (face au bas de la rue des Moulins) qui était l'ancien moulin banal des seigneurs de Fauquez, encore tout à fait intact à l'époque du tram ; Pont du Canal à Hasquempont ; Gare de Virginal.

Jean-Paul Cayphas

(à suivre : Paül du Marchau, le dernier forgeron et l'ancienne ducasse de la St-Rémy)

DAVID GODEAU

Maréchal - Ferrant
1461 Haut - Ittre
GSM 0477/264 374

ENT. DE TOITURES ET ZINGUERIES

Ets Lambert & fils
rue Basse Hollande 37 1460 Ittre
067/64 62 28 - 067/64 66 24

067121 92 89 **V's Car**
ITTRE

ENTRETIEN - RÉPARATION - ACHAT - VENTE VÉHICULES TOUTES MARQUES
Vincent Verstraeten
Rue les Hauts du Ry Ternel 32 - 1461 HAUT-ITTRE

Centre Pluraliste Familial

Une équipe pluridisciplinaire : vous accueille, vous écoute, vous informe en toute confidentialité et dans le respect du secret professionnel.

- vous propose des consultations sociales (gratuites)
- des consultations conjugales* pour adultes et ados en individuel ou en couple
- des consultations psychologiques* pour enfants, ados et adultes en individuel ou en famille
- des consultations médicales* (contraception, test de grossesse, dépistage des M.S.T., pilule du lendemain, traitement de la ménopause, ...)
- des consultations juridiques* (droit de la famille et droit des jeunes)
- des consultations de médiation familiale* (négociation et mise par écrit d'un contrat amiable à propos d'une séparation, d'un divorce, d'un conflit familial, ...)

* prix limités et adaptés.

Tél/Fax: 02/355 69 45
125 rue de Mons à Tubize

Micheline et Alain Ramael

Prise en charge complète avec discrétion - Service soigné
Funérarium, fleurs, articles et monuments funéraires
Contrats de funérailles et volontés

PLACE AUX FLEURS
Magasin de fleurs naturelles

Grand Place 8 à 7090 Braine-Le-Comte
Tél. : 067/55 32 10 - Fax : 067/56 11 00
mivan@skynet.be

BRIESCO
Chauffage central au bois

- à bûches
- à pellets (granulés)
- à bois déchiqueté

Une façon écologique, économique et moderne de se chauffer

Site : www.briesco.com
email : info@briesco.com
tel : 02 355 15 55

Rue de Wauthier-Braine 1
1461 Haut-Ittre

Ets BONTET Philippe
Châssis - Portes - Vérandas - Volets

P.V.C Deceuninck (possibilité bois et Alu)
Electrification de volet (délais rapides)
Primes à l'énergie et réduction d'impôts
Rue Bruyère de Virginal, 76
1460 Ittre (Virginal)

Tél : 067/64 83 01 - Fax : 067/64 83 01
Gsm : 0475/571 399

Dany Sanitaires

- Plomberie - Zingerie
- Installations Sanitaires
- Traitement de l'eau
- Economie d'eau - Distributeur accessoires Eropel pour douches et robinets

0479/459 839 - 067/64 92 53 (soir)
dany.sanitaire@skynet.be - www.dany-sanitaires.be
rue Bruyère de Virginal, 121 - Virginal

THALES CONSULT

CONSEILS EN FUSIONS & ACQUISITIONS TRANSMISSION D'ENTREPRISES
baucher@thalesconsult.com
+ 32 475 93 54 15

Lune et l'autre



Laëtitia Delabouglise, kinésologue, originaire d'Ophain, vit depuis 15 ans à Haut-Ittre avec son époux Laurent et ses 2 filles dans une maison pour laquelle ils ont eu un coup de cœur. Indépendante, elle a installé un cabinet de kinésologie dans une petite partie de la maison qu'ils ont complètement rénovée.

Petit à petit, ils y ont développé un vrai espace bio dans lequel ils entreposaient des paniers à titre personnel. Ensuite, après plusieurs demandes des voisins, proches et dans le but de faire partager leur éthique de vie... l'idée d'un commerce est ressortie. Aujourd'hui, la boutique « Lune et l'autre », ouverte 2 demi-jours par semaine, est devenue un vrai espace de convivialité dans lequel les gens se retrouvent et discutent. Les produits qui s'y trouvent ont chacun une histoire et arrivent au magasin de manière la plus écologique possible. Ils ont aussi un jardin dans lequel poussent des plantes aromatiques, des arbres

fruitiers, des fleurs aux vertus guérisseuses, et bien sûr un potager dans lequel les clients peuvent aller s'attarder.

Leur but premier n'est pas de faire du commerce, mais tout simplement de promouvoir les produits bios, les produits plus originaux tels que la confiture à la violette ou encore au foin et de pousser les gens à avoir une consommation plus saine. Ils proposent des produits tels que la gelée de fleurs et de plantes aromatiques, des sirops, des produits à la châtaigne et des plantes et fleurs séchées, des paniers de légumes. Ces produits sont labellisés bio. Ils vendent aussi des produits naturels pas encore certifiés bios : des savons, du lait d'ânesse pour le corps « Lisane », des tisanes et infusions... Ils participent le plus possible à la diminution des énergies grises et utilisent le plus possible des produits naturels (ils collent leurs étiquettes avec du lait).

Le nom de la boutique « Lune et l'autre » n'a pas été choisi par hasard. Plusieurs raisons ont poussé Laëtitia et Laurent à lui donner ce nom : tout d'abord, il fait ressortir l'aspect de leur « double vie » et de la complémentarité de la boutique au cabinet de kinésologie. Ensuite, le mot « lune » rappelle les bases de la vie à savoir la terre, la nature et finalement les initiales de leurs

prénoms s'y retrouvent. Tout un concept de vie axé autour d'une passion et de l'envie de la partager.

Le magasin est ouvert le lundi de 14h à 18h et le vendredi de 14h à 20h. Si vous ne savez y aller lors des ouvertures, vous trouverez plus d'informations sur le site internet : <http://www.luneetlautre.be/>

Charlotte De Risseau

**Lune et L'autre
Boutique de produits Bio
et naturels
Rue Pezin 2
1461 Haut-Ittre
067/84.30.90
0474/70.52.48
www.luneetlautre.be**



Ittre

L'échevinat de la Culture Le Centre Culturel, le CLI proposent

Chloé Coomans



Monumental

du samedi 20 août au dimanche 16 octobre 2011

Chloé Coomans intègre ses sculptures dans des installations, elle découvre la magie de l'art vidéo, ainsi que la sérigraphie. Elle aime travailler à l'échelle de la nature et réalise des installations qui envahissent les forêts, par divers médium. Souvent une bande son rajoute une dimension non palpable et pourtant sa présence est d'une réalité surprenante. On ressent à travers son travail, l'expression de cette tension, ce grouillement intérieur propre à chacun. Le métal est sa source, elle le déploie dans l'espace comme un trait graphique aérien. Connaître par les nœuds est l'essentiel de sa démarche artistique de ces dernières années. Celle-ci est une tentative de figuration de son intuition qu'un grouillement profond est constitutif de la personnalité de chacun. Ses nœuds intérieurs sont devenus le véritable corps de ses sculptures en métal. Elle parle d'âmes errantes, de l'essence des cœurs d'artichaut, de nœuds qui s'entrenoient, et se dénouent, du nous, d'ivresses diverses, de soir de tendresse, de détresse, de sueur, de miel et d'hystérie. Ca parle de ce qui tangué, qui fremit, ce qui déborde, ce qui se perd, de gestes et de regards perdus.

Adresse : Petit contournement (Pré de l'Aïte) et Parc de l'Espace Bauthier. Le vernissage se déroulera le vendredi 19 août entre 18h et 21h.

Une organisation du Centre Culturel et de l'Échevinat de la culture d'Ittre

I L E X

Fiduciaire

Tél. & Fax : 067/64 80 59
10, rue du Centre - Virginal

La Petite Charlotte

Jeux en bois, jeux de société, livres, décorations,...

Nouvel Horaire :
De mai à Août (inclus)
du mercredi au samedi
10h30-12h30
13h30-18h

Rue de la libération 50
1440 Braine-Le-Château
Tel : 02 390 97 34
info@lapetitecharlotte.be
www.lapetitecharlotte.be

Dépot - Design
CONTEMPORARY
FURNITURE & ACCESSORIES

Ouvert du mardi au samedi
de 10h30 à 18h30

19 Quai du Hainaut - 1080 Bruxelles - 02/502 28 82
www.depotdesign.be

L'École du Bonheur

Marie Catherine donne une conférence sur les techniques de visualisation au Centre "PRANA" le mercredi 17 août à 19h30. Centre "PRANA" 35, rue des Rabots à Ittre.

Les thèmes abordés sont :
la maîtrise de la pensée, la gestion de la parole, la puissance des images mentales, le lâcher prise. Elle vous contera aussi des histoires extraordinaires qui illustrent cette merveilleuse méthode encore si peu connue.

Infos : 067/64 91 28 - 0497/62 07 51
www.lecoledubonheur.be

TAXI SAM TRANS
Rue Sainte Lutgarde 16 - 1460 Ittre

067/55 35 95
0486/02 32 95
0479/24 74 43

Se déplace sur Charleroi (aéroport), Bruxelles (aéroport) et partout à Ittre et environs

L'Etable d'Hôtes
Ferme de Samme
SALLE DE FÊTES ET DE BANQUET
ORGANISATION D'ÉVÉNEMENTS

**TABLES D'HÔTES
TOUS LES VENDREDIS
DÈS 19H30**

rue de Tubize 4B - 1460 VIRGINAL
067/78 06 70 - 0497/415 421 - 0494/652 753
letabledhotes@skynet.be - www.letabledhotes.be

DECORATION - ATMOSPHERE - EVÉNEMENTS
RUDI HANNON

Au Bazar

Heures d'ouvertures
le lundi et mardi sur RDV - le mercredi de 14h00 à 18h30
le jeudi et vendredi de 9h30 à 12h30 et de 14h00 à 18h30
le samedi de 9h30 à 14h00

rue de la Station 28 Braine-le-Château
02/366 37 46 - 0475/46 24 39
www.aubazar.be

Sprl

TORDEURS
Patrick

CHAUFFAGE - SANITAIRE

Installation - Entretien
Dépannage

Tél. & Fax : 067/64 72 82
Rue de Fauquez 21 A - 1460 ITTRE

Associations



Virginal en fête

Grande kermesse du village Sur le Thème : Brasilia Carnaval

SAMEDI 27 AOUT 2011

8h00 : NOUVAUTE : OUVERTURE : des STANDS et de la BROCANTE

14h30 : Ouverture officielle de la fête par nos Géants GUS et JEANNETTE

15h00 : Départ des Gilles Juniors pour une tournée de Ramassage des Grands Gilles.

16h00 : 31^{ème} Cavalcade «Cercle des Gilles Virginalois»

13^{ème} Gilles en Paysannes van Sint Rochus HALLE, Claps Chabots de REBECQ

« Les Infatigables de BRAINE-L'ALLEUD 17h00 Remise des médailles d'anniversaires des Gilles (PODIUM)

17h30 : Messe (Eglise Saint Pierre)

18h00 à 19h00 : Spectacle Musical de "IDEE FOLK"

19h00 à 21h00 MUSIQUE et DANSES COUNTRY

21h30 : Brûlage des Bosses des Gilles. FACE au LOCAL : "Café du Cercle"

EN FACE du PODIUM

22h00 à 03h00 : SOIREE DANSANTE AVEC D.J.

DIMANCHE 28 AOUT 2011

11h00 à 14h30 : BALADE DECOUVERTE en MOTO. Organisateur : M.C.P 1460

11h30 à 12h30 : O.C.C.D.S OBEISSANCE CLUB DU CHIEN DE SAMME

Présentation des cours à l'AGILITY, cours d'OBEISSANCE et SHOW TRAINING

14h00 à 16h30 : MARCO chante JOHNNY

17h00 à 18h00 : Concert de la ROYALE HARMONIE COMMUNALE de REBECQ

18h00 à 19h00 Remise des prix des divers concours

19h00 : Clôture de V.E.F. 2010.

20h00 : DEBUT du DEMONTAGE des TENTES

DURANT LES 2 JOURS :

OUVERTURE DES LOGES FORAINES + SONORISATION des RUES

Animations pour les enfants-Rues piétonnières avec la participation d'Artisans, de Brocanteurs, Commerçants

et diverses Associations : jeux divers, Sangria, vins et Restaurations diverses.

Participation de la Confrérie Dèl Târte au Crastofé

067/34 18 87

0473/42 68 86

ducochetmarc@hotmail.com

Sous le haut Patronage de l'Administration Communale d'Ittre

Des vélos ont investi la future piste cyclable



A l'initiative de l'échevinat de la ruralité, L'administration communale et le service travaux ont pris l'initiative de décorer les abords de la route de Virginal de vélos. Une initiative interpellante. Il est vrai que cela fait pas mal d'années que l'on parle de ce projet de piste cyclable oh si nécessaire au développement de la mobilité douce dans notre commune.

L'Echevin de la mobilité, Marc Hordies, nous a précisé que le

dossier était en cours, mais que sa réalisation dépendait de l'obtention de subventions. Celles-ci sont liées à l'adoption définitive du Plan de Mobilité communal (PCM).

Le PCM est dans sa phase finale. Les avis recueillis lors de l'enquête publique ont été analysés par le bureau d'étude. La CCATM (Commission Communale d'Aménagement du Territoire et de la Mobilité) et la commission consultative de la Mobilité ont déposé leur avis au sujet du Plan de mobilité

globalement. Le Plan de mobilité devrait être approuvé définitivement cet automne.



Luc Schoukens



Marchal sprl

A votre service depuis 1980

Travaux et dépannages en tous genres.

Vidéoparphonie.

Chauffage électrique.

Réseaux informatiques.

Domotique BTICINO et HAGER

Surveillance par caméras.

Contrôle d'accès en tous genres.

Electrification de portail ou porte de garage.

067/64 61 13 - 0475/479 346

info@marchalsprl.com

www.marchalsprl.com

PIERRE STRYCKMAN

Jardins - Espaces verts - Piscines

Études - Réalisations - Entretien
Pelouses - Plantations - Clôtures
Tailles - Abattages
Terrassement - Aménagement de terrasses

GSM : 0475/28 50 42

Tél. et Fax : 067/87 07 20

PHYT'ERMA

Herboristerie

Rue de Huleu, 34 - 1460 ITTRE

OUVERTURE

Le mercredi de 14h à 18h30

Le jeudi de 9h à 11h30 et de 14h à 18h30

Le vendredi de 9h à 11h30 et de 14h à 18h30

Le samedi de 9h à 14h

Vous y trouverez des plantes médicinales, des huiles essentielles, des macéras débougeons, des élixirs floraux, des produits de soins, cosmétiques, etc. Des ateliers y sont régulièrement organisés

067/49.08.26.

Boutique en ligne

www.phyterma.be

NOUVEAU A BRAINE-LE- CHÂTEAU Vous entendez mal ?

Une solution efficace, très discrète
Et très peu coûteuse vous intéresse ?

Une bonne audition

Aux meilleurs conditions

**JOURNEES SPECIALES D'INFORMATION
SUR LES NOUVEAUX APPAREILS AUDITIFS
Test auditif gratuit**

**Tous les lundis et les jeudis de 9h à 12h
Autres heures et jours sur rendez-vous**

TÉL. : 02/366 03 13

Les appareils les plus petits du monde dans ou derrière l'oreille. Consultations gratuites sans engagements

- Toutes les grandes marques avec garantie
- Le plus grand choix
- Prêt à l'essai sans engagement
- Appareils pas chers et très discrets
- Tous les modèles existants
- Les nouveaux modèles à réglage automatique
- parking devant le magasin

NOUVEAU

Centre auditif
AUDIO-MEDICA

SUPER
EQUIPE

INTERNATIONAL DE TUBIZE

rue de Tubize 109 à Braine-le-château - 02/366 03 13



BNP PARIBAS FORTIS

Agence Ittre

Michel Mortier

Rue Basse 26

1460 Ittre

T: +32 (0)67 64 55 40 | F: +32 (0)2 228 17 00

ittre@fortis.com

N° CIBEL 045110.4-8

DÉPANNAGE

02/366 12 75 **debuttre** 24h/24

TOUS VEHICULES
TRAVAUX SUBAQUATIQUES

Chée de Nivelles, 31 • 1460 HAUT-ITTRE • TEL (02) 366 12 75 • FAX (02) 366 32 90

Associations



Palette Ry-Ternel

Une moisson exceptionnelle de récompenses



Le 28 mai dernier avait lieu l'Assemblée Générale de la Fédération amateur de tennis de table et la remise des prix pour la saison 2010-2011.

La Palette Ry-Ternel y a récolté pas moins de 21 trophées, mettant un terme à une saison hors du commun !!!

Par équipe :
Ry Ternel 1 est vice-champion de division d'honneur (juste derrière le champion de Belgique).
Ry Ternel 1 est vainqueur de la coupe de Belgique.

Ry Ternel 2 est vice-champion de division nationale 2 et monte en division 1.

Ry Ternel 6 est champion de provinciale 5 et monte en division 4

Individuel :
Vincent Lambillotte : champion de Belgique série B
Fabio Tuzatto : champion de Belgique série C
Cedric Dormont : champion de Brabant Junior
Hughes Hertay : champion de Brabant série B

Doubles :
Cedric Dormont champion de Belgique double Juniors
Roman Cockx champion de Belgique double Minimes
Cedric Dormont champion de Brabant double A
Cedric Dormont et Emmanuel Wyns champions de Brabant double B

Fabio Tuzatto champion de Brabant double C
Andrew Decorte champion de Brabant double E
Roman Cockx champion de Brabant double Minimes
Cedric Dormont champion de Brabant double Juniors
Prix des victoires :

Divisions Nationales : Michaël De Leener
Divisions Provinciales 5 : Illias Chaudoir

Prix spéciaux :
Mérite sportif interclub 2010-2011: Palette Ry-Ternel (1er)
Prix de la jeunesse 2010-2011: Cedric Dormont

Et beaucoup d'autres nominations comme 2ème et 3ème place.
En outre, la Palette Ry-Ternel fête cette année sa 25ème année d'appartenance à la Fédération amateur et sa 38ème année d'existence (1973).

Le club de Tennis de Table d'Iltre ne s'est jamais aussi bien porté que cette année. Et l'année prochaine sera également une belle année puisque le club aligne à nouveau 7 équipes de la Division d'Honneur à la 5ème Provinciale ! Des équipes de

joueurs expérimentés, des équipes composées de jeunes joueurs encadrés par des adultes et même des équipes où parents et enfants jouent en même temps !!!

Un bon mélange d'esprit de compétition et de convivialité dans une époque où le sport ne véhicule pas toujours une chouette mentalité !
A la Palette Ry-Ternel, c'est le contraire !!!

Seule ombre au tableau, le manque de places dans le local de Haut-Iltre et un dédoublement de local (H-I et Virginal) qui induit 2 gestions de salle, 2 gestions de bar et le club divisé en 2. De jeunes joueurs ne voient jamais jouer les plus forts et parfois ne les connaissent pas car ils ne s'entraînent pas en même temps...

Le club espère évidemment des nouvelles du projet d'agrandissement de la salle de Haut-Iltre qu'il attend depuis de longues années et qui est apparemment bloqué sur le bureau du Ministre Antoine... Politique ??? Le club cherche simplement un local sur l'entité d'Iltre pouvant accueillir 10 tables, ce qui permettrait de rassembler tous les joueurs du club ! Un minimum, pensent-ils...

Quoi qu'il en soit, les membres du comité restent motivés plus que jamais pour faire vivre ce club, pour faire grandir ses jeunes de façon saine et pour porter les couleurs de notre belle commune partout en Belgique !!!

D'ailleurs, une nouveauté pour l'année prochaine, le club ouvre une séance d'entraînement pour adultes, débutants ou non. Ce sera un entraînement dirigé par Michaël De Leener, professeur d'Education Physique. Il sera donné dans un esprit de convivialité et aura lieu le mercredi de 20h à 21h30. Allez « tapoter » la balle avec d'autres joueurs et joueuses, ne rester pas dans votre jardin ou votre garage ! Allez vous mesurer aux autres, allez progresser ! Faites votre choix, tout est possible à la Palette Ry-Ternel !!!

Renseignements :
René De Leener
rene.deleener@gmail.com
0475 833 054
Michaël De Leener
michaeldeleener@gmail.com
0476 624 375
Daniel Olivier
dan.olivier@skynet.be
0479 282 902

L'équipe première de la JSI face à une nouvelle saison



Fin juin nous avons assisté à la présentation de l'équipe première de la JSI. Didier Cotheels, le Correspondant qualifié nous a précisé l'essentiel des enjeux et objectifs.

« Il faut tout d'abord insister sur le fait que le Jeunesse Sportive

lilloise est avant tout un club avec une dimension sociale, cad que tous les joueurs jouent ! L'encadrement sportif est le mieux possible. Nous pouvons de manière générale compter sur des entraîneurs passionnés. Le club est en progression. En 5 ans nous sommes passés de 80 à 160

joueurs. Nous alignons 12 équipes de jeunes.
Au niveau de l'équipe première nous voulons progresser également. Nous avons terminé 4 ième la saison dernière. Cette saison nous visons le tour final. Il faut dire que l'ambiance est excellente. Tous les joueurs de la saison 2010-2011 restent ! Au niveau public nous avons de plus en plus de monde. Il n'est pas rare d'avoir entre 100 et 150 spectateurs !

L'équipe sera entraînée par Patrick Montfils un ancien de la maison. Nous allons pouvoir compter sur quelques renforts : Stéphane Thijs (attaquant, un retour qui a évolué jusqu'en D3), Midawen (milieu défensif). Nous comptons bien entendu sur les joueurs du club et les jeunes joueurs comme Romain Leclercq par exemple. Nous disposons de belles infrastructures, nous sommes cependant un peu à l'étroit au

niveau des vestiaires.
Au niveau du comité nous pouvons compter sur un très beau groupe : Fabrice Henry (Président), Pascal Henry (Vice-Président), Alain Lacroix (Secrétaire), Didier Cotheels (CQ), Daniel Antoine (responsable terrain), Philippe Orban et pol perniaux (Tournois), Xavier Fortan (Matériel), Joseph Clavieet Daniel Pierson

(Infrastructure), MarieChristine Pierson-Joris (fêtes), Michel Bonfond (entrées), Steve Fontaine (Internet) et Serge Lecoite, Claude Mortier, Pino Soru et Michael Battedou (Administrateurs).



Luc Schoukens

SANTOS DESIGN
Fabriquant de meubles sur mesures

Cuisines équipées
Électroménager
Scholtès, Ariston
Novy, Whirlpool
Placards
Salles de bain
Bureaux
Bibliothèques

Rue de Tubize 12G 1460 VIRGINAL
067/64 60 21 - 0475/55 64 21

H&G sprl **Pascal Henry**

Voire assureur conseil
Assurances - Prêts
Placements

Rue du Bois de la Houssière 68 - 1460 Iltre - Virginal
Tél. : 067/64 93 09 - Fax 067/64 93 08
assurances.henry@handco.be

Numéro d'agrément 18405A - Numéro d'entreprise 452.295.756.

Stéphanie Pierman
Créatrice de rêves d'enfants
lafeerie@hotmail.com
0497/45 88 41
www.mafeerie.canalblog.com

la féerie

Je crée pour vous votre sac à linge, nid'ange, tour de lit, gigoteuse, etc...
je personnalise vos envies, vos idées

Les rêves d'enfants sont réalisables

Vous vous absentez 1 jour,
1 week-end, 1 semaine, ou plus ...

Pet-setting et Dog-walking

- Promenades et socialisation canines
- Gardiennage de vos animaux à domicile

Pattes à Pouf

Vos compagnons, leur foyer, nos soins

Gauthier Loof 0470/54 84 45
Activités à Iltre, Braine(s) et alentour

contact@pattesapouf.be
www.pattesapouf.be

Silhouette
Optique
Léonard

TITAN MINIMAL ART
The MUST Collection

Les lunettes les plus confortables sur Terre. Un bonheur au quotidien!
15 rue Basse à 1460 Ittre 067/64 77 28

Heures d'ouverture
DU MARDI AU SAMEDI
de 9h00 à 12h00 &
de 14h30 à 19h00
LE SAMEDI
jusque 17h00

MATÉRIAUX ET TERRASSEMENT

Nivellement
Empierrement
Égouttage
Station d'épuration
Fondations bâtiment
Transport matériaux
Service containers
Location Bobcat
et minipelle

CLAES - 067/64 80 96 - 067/64 65 22
0479/99 45 15 - VIRGINAL

Jean-Marc De Sutter
"Couleur désir"

Décoration d'intérieur et d'extérieur
Recouvrement de sols et murs
Pose de cloisons et de faux plafond
Peinture à l'ancienne (patine)
Rénovation de façade
Pose de parquet
Nettoyage de vitres

couleursdesir.be
0477/774 992

Votre publicité
Le Petit Tram
067/64 73 23

TOILETTAGE
CARTE DE FIDÉLITÉ

Ô'POIL

LAURY
RUE DE SAMME 166 1460 VIRGINAL
0472 49 73 41
LAURY17-85@HOTMAIL.COM

NOUVELLE ADRESSE

Ets SEBATI SPRL
www.sebati.be

BOIS
PVC
ALU

• DEVIS GRATUIT
• PRIMES REGION WALLONNE

CHÂSSIS • PORTES
VOLETS • VÉRANDAS
SHOW ROOM

Nous déménageons afin de mieux vous servir

Chaussée Bara 66 - 1420 Braine-l'Alleud - Tél.: 02/384.96.14
Chaussée de Tubize 29 - 1430 Rebecq - Tél.: 067/55.23.39

BELGAVITRES S.P.R.L.

T.V.A. BE 0437.397.744
R.C.B. 518.884
Delta Lloyd 132 5150841 85

Lavage de vitres
Ruiten wassen

- Nettoyage de vitres de : maisons, verrières et vérandas
- Nettoyage de terrasses à haute pression
- Pour particuliers et sociétés
- Travaux effectués par des professionnels
- Tous les chantiers sont supervisés par le patron
- DEVIS GRATUIT

Rue du Bilot 66
1460 Ittre
Tél. + Fax. : 067/33 19 98
Belgavitres.sprl@yahoo.fr

IMMO MONICA

Agence immobilière à Ittre

Agrégation IPI : 502427

POUR TOUTES VOS TRANSACTIONS IMMOBILIÈRES
17 ANS D'EXPÉRIENCE AVEC LE SÉRIEUX ET LE SUIVI GARANTI

Belgique Etranger

www.immo-monica.com - info@immo-monica.com - 0475/60.85.50

Vente électroménagers
toutes marques

Dépannage toutes marques

Felix ANDRE
ÉLECTROMÉNAGER

0496/33 52 27