

# 453<sup>e</sup> Le Petit Tram

Novembre 2016



LE MENSUEL CULTUREL ET ASSOCIATIF DES HABITANTS DE HAUT-ITTRE, ITTRE ET VIRGINAL • UNE ÉDITION DU CENTRE CULTUREL D'ITTRE

## HAUT-ITTRE

Lieux d'accueil :  
 JARDIN DE GEOFFROY GODEAU : 28, Les Hauts du Ry Ternel - 1461 Haut-Ittre  
 FERME DE GEN' : 29, Les Hauts du Ry Ternel - 1461 Haut-Ittre  
 ASBL SOIE-LÀ : rue de l'Eglise - 1461 Haut-Ittre  
 EGLISE D'HAUT-ITTRE : rue de l'Eglise - 1461 Haut-Ittre  
 SALLE COMMUNALE D'HAUT-ITTRE

# DU CHAMP à NOTRE ASSIETTE

Dimanche 6 novembre 2016  
 A partir de 10h30

ANIMATIONS POTAGÈRES, EXPOS PHOTOS, ATELIERS CULINAIRES POUR PETITS ET GRANDS, PROJECTION CINÉMA, CONTES, MUSIQUE, BAR ET PETITE RESTAURATION. CE JOUR-LÀ IL Y EN AURA POUR TOUS LES GOÛTS !

Infos et réservation  
 Centre culturel d'Ittre  
 36 rue de la Montagne  
 1460 Ittre  
 067/64 73 23  
 info@ittreculture.be

## SOUPER DÉ(CALLE)É



Quand l'art contemporain se met à table  
 Samedi 26 novembre à 19h30 Espace Bauthier

L'art se situe parfois au bout de la fourchette. PULSART vous propose d'expérimenter le régime chromatique de Sophie Calle, développé suite à ses échanges avec l'écrivain Paul Auster. Au menu : de la couleur et quelques expériences culinaires mais pas que... Il sera question d'interactions insolites avec ses voisins de table pour mieux pénétrer l'univers et les démarches de cette artiste hors normes. Aventuriers de la fourchette ou curieux en tous genres, cette soirée est à déguster entre amis !

Prix : 20€. Repas trois services, apéro offert, boissons non comprises.

Infos : Centre Culturel Ittre  
 067/64.73.23

info@ittreculture.be

Réservations : pulart.be

Pour rappel, PULSART est une plateforme développant des actions liées à l'art contemporain en Brabant wallon. Elle est également un espace de réflexion sur la médiation autour des pratiques artistiques et de leur capacité à questionner les habitants sur leur

environnement et la société en général. Elle est portée par 12 organisations culturelles de la Province : les centres culturels de Jodoigne, la Vallée de la Néthen, Ottignies-Louvain-la-Neuve, Rixensart, Waterloo, Braine-l'Alleud, Nivelles, Genappe, Ittre et Tubize, le CEC Les Ateliers du Léz'Arts et le Centre culturel du Brabant wallon.

Espace Bauthier  
 Rue de la Montagne 36  
 1460 Ittre  
 www.pulsart.be



## Des poissons morts sur le canal

Début octobre, des centaines (voire des milliers selon certains) de poissons morts sont apparus à la surface du canal, à hauteur de l'écluse d'Ittre. Ce sont les pêcheurs qui ont constaté les dégâts et alerté les autorités du phénomène. Les pompiers sont arrivés sur place, avec le soutien de la Protection civile. SOS pollution, le service de garde et d'intervention urgente de la Police de l'Environnement (dépendant de la Région wallonne), est également descendu sur place pour faire des prélèvements et établir la cause de la mort massive de poissons.



Robin Vleminckx, plaisancier au port d'Ittre, précise : « Cette fois-ci, il n'y avait pas autant de poissons morts qu'il y a 2 ans, mais nous avons eu des poissons morts pendant une dizaine de jours, les mouettes se sont régalées. Aujourd'hui, tout semble revenu à la normale. »

Lors du dernier conseil communal, Ferdinand Jolly, le Bourgmestre d'Ittre, a apporté des éléments pour expliquer la situation. C'est une fuite d'amidon au niveau des Papeteries de Virginal qui aurait causé la mort des poissons. A ce moment-là, vu les faibles précipitations, le niveau d'eau du canal était bas. De plus, il y avait peu de mouvement dans l'eau. En effet, suite à des travaux à Ronquières, la navigation avait été stoppée. Le

taux d'oxygène dans l'eau était donc déjà faible. Mais ce qui aurait causé la mort des poissons, c'est l'arrivée d'amidon, grand consommateur d'oxygène, dans l'eau. L'oxygène dans l'eau était alors insuffisant pour permettre la survie des poissons. Immédiatement, les pompiers ont pris des mesures pour oxygéner l'eau : lance d'arrosage et demande aux bateliers du yacht club de naviguer pour créer du mouvement dans l'eau. En soi, l'amidon n'est pas toxique, et la situation serait donc revenue à la normale. Le Collège ittrois s'est engagé à rencontrer Idem Papers, qui est prêt à participer au rempoissonnement de la zone.

Ludovic Devriendt

## Du champ à notre assiette, une journée d'animations et de découvertes pour grands et les petits

Le dimanche 6 novembre 2016 à Haut-Ittre - ENTREE LIBRE TOUTE L'APRES-MIDI

Animations potagères, expo photos, expo peintures, ateliers culinaires pour petits et grands, visite du Rucher du Warchay, projection cinéma, contes, animation musicale, bar et petit restauration, ce jour-là il y en aura pour tous les goûts!

### Programme

1) " L'assiette écologique ", un atelier culinaire centré sur notre assiette et sur la façon dont nous la remplissons au quotidien, animé par Isabelle Vitry, formatrice et animatrice en alimentation durable.

(De 10h à 13h30 à l'asbl Soie-Là - sur inscription - PAF : 10€/personne)

En partant de la réalité quotidienne des participants, Isabelle

amène la réflexion pour que chacun puisse agir en fonction de ses possibilités. Tout en discutant, un repas se prépare en commun et sera partagé à la fin de l'atelier.

2) " Je permacole, tu permacoles ", visite guidée et animée du jardin de Geoffroy Godeau, Haut-Ittrois et globe-trotter

(Accessible de 13h30 à 17h30 dans le jardin de Geoffroy

### Godeau - PAF : entrée libre)

Formateur/ designer en permaculture & animateur en construction naturelle, Geoffroy nous invite à découvrir dans son jardin alimentaire les techniques de culture qu'il pratique au quotidien. Une belle occasion de venir faire le plein de conseils pour démarrer le vôtre. → suite en page 13



## Dans ce Petit Tram...

à placer vendredi

LES JOURNÉES DU PATRIMOINE À ITTRE,  
 petits compte-rendus en p. 3 et 12

PAS DE BULLETIN COMMUNAL CE MOIS-CI



# WoodCreation

La qualité sur mesure

WoodCreation vous propose la réalisation sur mesure de :



- ✓ vos placards et dressings,
- ✓ vos meubles de salle de bains,
- ✓ vos portes et escaliers,
- ✓ votre cuisine,
- ✓ l'aménagement de votre magasin.



Amaury JOACHIM

**0475/30 76 69**

woodcreation@woodcreation.be - www.woodcreation.be  
17, rue des Primevères 1460 Ittre

## PÉDICURE MÉDICALE

### ANAÏS



**RDV.0471.80.28.11**

## PIERRE STRYCKMAN

Jardins - Espaces verts - Piscines



Etude  
Réalisation  
Entretien

Rue Planchette 32 - 1460 ITTRE • 0475 28 50 42

www.jardins-p-stryckman.be • info@jardins-p-stryckman.be

## MATÉRIAUX ET TERRASSEMENT

Nivellement  
Empierrement  
Égouttage  
Station d'épuration  
Fondations bâtiment  
Transport matériaux  
Service containers  
Location Bobcat  
et minipelle



CLAES - 067/64 80 96 - 067/64 65 22  
0479/99 45 15 - VIRGINAL

**SANTOS DESIGN**  
Vos idées d'aménagement intérieur

**SANTOS DESIGN**  
Vos idées d'aménagement intérieur

**SANTOS DESIGN**  
rue de Tubize 120 B-1460 Virginal  
tel: +32(0)71549121 - fax: +32(0)71549021

**PROCHES DE CHEZ VOUS**

**B.L.C. MOTORS**  
Chaussée de Bruxelles 98 - 7050 BRANLE-LL-OMME  
Tel: 069 - 55 03 00  
blcmotors@blcmotors.be

**BÂTISSONS ENSEMBLE...**

**CLODY MANOUVRIER**

**RÉNOVATION • CLÉ SUR PORTE  
PROMOTION IMMOBILIÈRE**

Agence Immobilière IPI 103.141  
SPRL Clody Manouvrier  
Rue des Terres à l'Épine, 5 - 1460 Virginal-Samme  
www.clodymanouvrier.be  
tél. : 02/366 95 49  
0495/77 99 83 - 0474/77 48 97

**ENTREPRISE DELCORD THIERRY**

**TOITURE & BATIMENT**

**DEVIS GRATUIT**

BE0611.905.989  
Tél: 0478/61.73.60 Tél: 067.83.02.60  
entreprisedelcord@hotmail.com  
www.entreprisedelcordthierry.be

# ENTREPRISE HORTICOLE MARC MUSCH

**AVEZ-VOUS DÉJÀ PENSÉ À VOTRE SAPIN DE NOËL ?**

Nous oui ! Nous vous proposons dès lors un véritable sapin de Noël de première qualité, cultivé avec soin et dans le respect de la NATURE



	Hauteur (cm)	Epicéa	Nordman	Fraseri
Coupé	80-100	12,50 eur.	20,00 eur.	18,00 eur.
	100-150	17,00 eur.	26,00 eur.	23,00 eur.
	150-200	21,50 eur.	35,00 eur.	32,00 eur.
	200-250	27,00 eur.	60,00 eur.	
Avec motte	80-100	20,00 eur.	28,00 eur.	25,00 eur.
	100-150	25,00 eur.	38,00 eur.	32,00 eur.
	150-200	32,00 eur.	45,00 eur.	38,00 eur.
	200-250	37,00 eur.		
Avec pot	80-100	30,00 eur.	36,00 eur.	33,00 eur.
	100-150	34,00 eur.	42,00 eur.	39,00 eur.
	150-200	40,00 eur.	58,00 eur.	51,00 eur.

Croisillon pour support sapin : 3,00 €



**Si vous voulez rester fidèle à un produit naturel et à une tradition, offrez-vous le «Prince d'Ardennes» !!**

Nous assurons la livraison à domicile pour la somme de 5€  
mais vous avez aussi la possibilité de venir chercher votre sapin directement à la serre à l'adresse suivante :  
**RUE BRUYÈRE À VIRGINAL AU FOND DE LA SERVITUDE SITUÉE À CÔTÉ DU N° 79 (PARKING ASSURÉ)**

Heures d'ouverture : tous les jours de 9 à 18h à partir du 5/12 !

N'hésitez plus et passez dès à présent votre commande au **0475/90 66 33**



## Les Mots des mois en Brrr une mécanique ittroise bien huilée

**A l'heure où nous démarrons l'édition 2016, soit la 5ème du nom, nous avons envie de vous livrer l'envers du décor, la face cachée ou -plus pragmatique- le fonctionnement en interne de ce petit événement qui nous tient tant à cœur.**



### Pour commencer en voici les différents ingrédients:

les accueillants, ce sont des habitants de notre commune (Ittre/Haut-Ittre/Virginal) voire d'Hennuyère et d'Ecaussines, qui ont accepté d'ouvrir leur porte à un spectacle. Et ce n'est pas tout, parfois ils hébergent aussi le ou les artiste(s) lorsque celui-ci vient de loin. Accueillir de 25 à 40 personnes chez soi demande aussi un

peu d'huile de bras (déplacer fauteuils et/ou divan, transformer sa cuisine en bar, etc...). Jusqu'à présent une vingtaine de couples se sont relayés. Certains d'entre eux nous suivent depuis le début (BRAVO !). Sans leur chaleur et leur curiosité, il n'y aurait simplement pas eu de Mots des mois en Brrr. Les artistes, ils viennent de toute la francophonie... Afrique noire, France, Québec et Belgique.

D'emblée ils acceptent d'adapter leur cachet à la modestie des lieux: il ne nous est pas possible de payer mille ou quinze cents euros quand les entrées sont (et restent) à 8€. Les artistes, dans leur quasi totalité ont plus que leur seul spectacle à offrir, ce sont des hommes et des femmes généreux et, comme la formule de l'auberge espagnole y invite, ils partagent temps et repas avec les gens venus pour les écouter.

L'équipe (et ses partenaires) Ben ça, c'est nouzaut quoi, cette Maison du Conte et de la Littérature (pfff c'est vraiment trop long à dire) et... ça peut paraître un peu snob, mais si vous frappez à une des portes des habitants qui accueillent, vous verrez qu'il n'en est rien. (parole !) Depuis le début le CLI, nous héberge et nous soutient (Petit Tram/communication etc...) sans oublier la Commune d'Ittre qui intervient de manière ponctuelle sur les spectacles "ittrois". Ce qui est certain c'est que cette aventure ittroise représente quelque chose de fort et d'inaltérable qu'on peut résumer en un mot : "collectif". Des tentatives d'exporter ce genre d'événement ailleurs sont restées sans suite. Les

Mots des mois en Brrr resteront attachés à notre commune. Reste le public. Indéfinissable, mais choyé, on le voudrait parfois plus nombreux, plus curieux, on aimerait TANT y retrouver des plus jeunes. Un jour peut-être... les gens qui entrent "chez les autres" à l'instar des artistes ne viennent pas que pour le spectacle et si vous décidiez d'en faire partie, vous en seriez convaincus.

**Philippe Casterman**  
Animateur MdCL

**Prochaines dates à 20h**  
**Les jeudis : 03/11, 10/11, 17/11**  
**24/11 et 1/12/2017**

**Infos + réservations**  
**Maison du Conte et de la Littérature**  
**Philippe Casterman**  
**Espace Bauthier**  
**36 rue de la Montagne**  
**Ittre**  
**0493/196 528**  
**www.conteetlitterature.be**



## Culture

### Edito

La compagnie de l'Uppercut, vous avez dit ?! Oui, oui, oui, mon bon monsieur, c'est bien ça qui s'est passé pour l'ouverture de la série des 'Mots des mois en Brrr'. Et un fameux d'Uppercut, en pleine tronche, une bonne dose de mots intelligents, intelligemment dits par 4 compères qui n'ont pas oublié d'être malins ! C'est rafraichissant de voir et entendre que des mots, même poétiques, ont encore du pouvoir. Au vu du programme annoncé, certain qu'il y aura encore quelques beaux moments lors de ces soirées chez l'habitant concoctées par Philippe Casterman.

Et si vous voulez continuer à réfléchir en vous amusant, il y a plein d'activités magnifiques en cette fin d'année. La Valette ouvre ses portes à George Orwell, celui-là même qui nous a dit 'Big brother is watching you' (il parlait déjà des caméras ?!). "La ferme des animaux" est un apologue qui démonte les rouages de la démocratie. Tiens, en parlant de ça, j'ai bien aimé que la démocratie fonctionne si bien en Belgique grâce aux parlementaires wallons. Ça aussi, c'est rafraichissant.

Mais alors que dire sur le fait que la même semaine, à Ittre, on peut aller écouter Lorena del Mar et Stéphanie Blanchoud. Deux styles diamétralement opposés mais deux étincelles à réchauffer les cœurs. Et d'ailleurs, haut les cœurs, l'hiver ne nous abattra pas, sortez voir ces deux jeunes artistes magnifiques. Un passage par l'Heptone et un autre par L'Etable d'Hôtes, deux endroits magiques de notre village.

Et l'Espace Bauthier, alors ? Mais justement, laissez-vous tenter par la soirée hors de l'ordinaire que vous propose Pulsart. Un souper autour de l'univers de Sophie Calle. Une soirée riche en surprises au contact d'une artiste qui a toujours voulu secouer les règles établies...

Et aussi, conférences, expo, ciné... On dit qu'il n'y pas un soir dans le monde sans une représentation de Shakespeare. À Ittre, il n'y pas un soir sans une activité culturelle...

**Fabrice Gardin**  
Président du Centre culturel

## Marthe Donas et l'Avant-Garde parisienne (1916-1921)

Quelques mois après la grande rétrospective du Musée des Beaux-Arts de Gand (MSK, du 5 mars au 5 juin 2016) et la publication de la nouvelle monographie de Peter Pauwels consacrée à l'artiste, le Musée Marthe Donas présente une exposition dédiée à l'arrivée de celle-ci à Paris et à sa confrontation à l'avant-garde.

Cent ans exactement après l'arrivée de l'artiste à Paris, le public aura l'occasion de suivre pas à pas l'évolution de son travail et sa métamorphose au contact de quelques grands artistes d'envergure internationale. Les lieux où elle a travaillé et exposé seront également évoqués.

Tous ces aspects de la production de Marthe Donas seront illustrés par des peintures, dessins, gravures, accompagnés d'œuvres de Lhote, Archipenko, Peeters, Survage, Villon, Kupka, Larionov, Gontcharova, Chas Laborde. Dans de nombreux cas, il s'agit de pièces émanant de collections privées, certaines remarquables et rarement ou jamais vues.



**INFORMATIONS PRATIQUES**  
**info@museemarthedonas.be**  
**www.museemarthedonas.be**  
**Exposition temporaire organisée du samedi 8 octobre au dimanche 20 novembre 2016**  
**Vernissage le samedi 8 octobre, de 11h à 13h**  
**Œuvres réparties dans le Musée Marthe Donas et les salons Bauthier**  
**Rue de la Montagne, 36 à 1460 Ittre**  
**Accessible les samedis et dimanches de 14 h à 17 h**  
**Les autres jours sur rendez-vous : 0471 21 63 88**  
**Prix d'entrée : 3 €**  
**Une exposition du MIMDo avec le partenariat de l'Echevinat de la Culture d'Ittre, la Fédération Wallonie/Bruxelles, la Province du Brabant wallon et KBL European Private Bankers.**

## La langue de chez nous

### Un peu de conjugaison

A la 3e personne du singulier de l'indicatif présent, il faut toujours T.

Il finit, il pleut, il reçoit,...  
Sauf quand on entend E ou quand le verbe se termine par D  
Il aime, il chante, il tombe,...  
Il entend, il comprend, il vend,...

Exceptions :  
il a - il va - il vainc - il convainc.  
Attention aux verbes "vaincre" et

"convaincre"  
Je vains Je convaincs  
Tu vains. Tu convaincs  
Il vaint. Il convainc  
Nous vainquons. Nous convainquons  
Vous vainquez. Vous convainquez  
Ils vainquent. Ils convainquent

**Arthur Deghorain**

## Concerts Zik-Zak

### NOVEMBRE

**04.11** : va à la plage + le prisonnier  
**05.11** : stainless + frau Blucher  
**12.11** : how to kill an asteroid + Doganov  
**19.11** : Dr Voy + Dr Ape + pop shit  
**25.11** : Thomas Frank Hopper + guest  
**26.11** : Baune + sixseven

### DÉCEMBRE

**03.12** : the synd. + fake the effort  
**10.12** : my diligence + don't mess with monkeys  
**17.12** : feel + mama killa

**Infos + réservations**

**Zik-Zak**  
**28, rue de Tubize**  
**1460 Ittre**  
**www.zik-zak.be**

L'Art qui Show!

# Café-théâtre

Album de famille

Vendredi 2 décembre  
&  
Samedi 3 décembre  
à 19h30

Salle Polyvalente de Virginal  
Quartier du tram

Entrée: 10€  
Entrée & repas: 20€  
Entrée & repas enfants de -12 ans: 15€

Assiette de fromage ou de charcuterie & accompagnements + dessert

Réservations: 0476.92.54.52. ou artquishow@gmail.com

BE 37 3401819807 28 - communication: nom du comédien + jour choisi

## Disponibilités de l'Espace Bauthier

La salle du 2<sup>ème</sup> étage de l'Espace Bauthier (Rue de la Montagne, 36 - 1460 Ittre), destinées à des ateliers ou des réunions pour les associations de nos villages, est encore disponible certains jours de la semaine. Mercredi (journée et soir) Jeudi (soir) Samedi (toute la journée) Dimanche (après-midi). Si vous êtes intéressés par la salle pour l'une de vos activités, contactez Marie au 067/64.73.23 marie@ittreculture.be





## Culture

Envie d'être tenu au courant des activités du village ?



**INSCRIVEZ-VOUS AUX LETTRES D'INFORMATION DU CENTRE CULTUREL.**

● **Les activités du Centre Culturel**  
Spectacles, concerts, grands feux, Fête de la Saint Rémy, ateliers, conférences, événements... Vous serez tenus informés de l'éventail des activités du Centre Culturel d'Ittre.

● **Le Petit Agenda**  
Recevez, tous les 15 jours, le calendrier des activités culturelles, citoyennes, associatives et de loisirs de l'entité d'Ittre. Chaque semaine, quelque chose se passe à Ittre, Haut-Ittre ou Virginal. Pour ne rien rater, le Petit Agenda vous tiendra au courant de tout ce qui se passe dans votre village.

Inscription sur <http://www.ittreculture.be/fr/lettre-dinformation.html>. Vous pouvez également nous rejoindre sur Facebook Centre culturel d'Ittre



Petit Tram cherche journaliste "en herbe"

Vous êtes un amoureux de votre village. Vous avez la plume facile ou le déclin heureux. Vous avez envie de rentrer en contact avec la vie de votre village, ses personnalités, ses curiosités ou ses festivités. Alors le Petit Tram a besoin de vous.

Nous cherchons des journalistes et des photographes de terrain qui pourraient nous aider à relater ce qui se passe dans nos villages et nos quartiers : le portrait d'une personnalité, la découverte d'une curiosité, le compte-rendu d'un événement... cela vous titille et vous avez envie de vous investir pour votre communauté ?

Contactez-nous au 067/64.73.23 ou [info@ittreculture.be](mailto:info@ittreculture.be)



Ludovic Devriendt

2ème photo à placer ven. !

## Mélancolie lumineuse Petite entrevue avec Stéphanie Blanchoud, par Fabrice Gardin

J'ai toujours suivi les projets de Stéphanie, parfois de loin, parfois de manière rapprochée. Un parcours sans failles, exigeant, intelligent, intéressant. Elle a du caractère, Stéphanie. Au-delà du talent, indéniable, il y a une force, une énergie et une tendresse aussi. Un ton, sans aucun doute. Une écriture, fine, ciselée et aussi pointue, voire aigue. Il y a du plaisir et de la recherche dans son travail. Voici, en quelques mots, une ouverture vers l'univers de Stéphanie Blanchoud. En espérant que vous aurez envie de le découvrir sur scène. Pour moi, c'est chaque fois un beau moment.

**Comédienne ou chanteuse, chanteuse ou comédienne ? Où te retrouve-t-on vraiment ?**

On me retrouve dans les deux domaines. Pour moi, il n'y a pas de concurrence. Les deux s'articulent, se complètent. Ce sont les rencontres et les projets qui font que telle ou telle discipline prend le dessus.

**Tu es comédienne, chanteuse, metteuse en scène, auteure, ... Où se situe la véritable Stéphanie Blanchoud ?**

Je me sens avant tout une "créatrice". Dans le sens où j'aime raconter des histoires. Que ce soit en les incarnant, ou en les écrivant, ou en les composant ou en leur rendant "corps" sur un plateau. Le milieu francophone malheureusement aime mettre les gens dans des "cases". Chez les anglo-saxons, c'est dans la norme d'être un artiste à différents endroits. La question ne se pose d'ailleurs pas.

**Depuis 'Hôtel des deux mondes' d'Eric-Emmanuel Schmitt, en 2003, ta première fois sur les planches et aussi notre première rencontre, il y a eu un beau et diversifié parcours, est-ce qu'il y a des choses que tu voudrais mettre en évidence aujourd'hui ?**

Peut-être mon plaisir de créer, oui. Mon plaisir de jouer aussi. J'aime la scène, le plateau. J'aime aussi tourner devant la caméra. Il y a quelque chose d'éphémère avec le cinéma qui me stimule profondément. L'obligation d'être à 200% au moment d'incarner. Avec la musique, c'est organique. C'est un rapport au corps, aux sensations. C'est d'ailleurs ça qui sans doute est le dénominateur commun de mon travail artistique, la recherche avec le corps et ses sensations. J'aime aussi infiniment le rythme. Le rythme d'un texte, d'une partition. Je suis extrêmement sensible à ça. Que ça soit dans le jeu des acteurs autant que dans les arran-

gements ou la production d'un morceau.

**Pourquoi varier les canaux d'écriture ? Est-ce que ça te permet de dire les choses différemment ?**

La chanson, c'est du condensé. C'est trouver le mot qui "sonne" avant tout. L'écriture théâtrale n'a

rien à voir. Ce n'est pas le même exercice même si je crois que dans mon écriture théâtrale il y a quelque chose de musical.

Fabrice Gardin

## Stéphanie Blanchoud en concert à l'Etable d'Hôtes le vendredi 25 novembre

**CONCERT À 21H30**

prévente 10 euros  
12 euros sur place.

Réservation auprès du Centre Culturel d'Ittre  
067/64.73.23  
[info@ittreculture.be](mailto:info@ittreculture.be)

**L'ETABLE D'HÔTES**

Table d'hôtes à 19h  
réservation :

067/78.06.70

ou par mail via le site [www.letabledhotes.be](http://www.letabledhotes.be)

A l'Etable d'Hôtes rue de Tubize 4/b, 1460 Ittre (Virginal)



## Born to be WINE

LE WINE MAN SHOW BY ERIC BOSCHMAN  
NI DIEUX NI MAÎTRES MAIS DU ROUGE

Au profit de La Maisonnée [www.lamaisonnee.be](http://www.lamaisonnee.be)



**LE 3 DÉCEMBRE À 20H**  
L'étable d'hôtes

rue de Tubize 4b - 1460 Virginal  
Réservations au 0472/51 56 88

avant le 28 Novembre - 25 euros p/p

**UN LITRE ET DEMI D'IMPROVISATIONS ET DE BONHEURS**

L'Art qui show ! La tour de Samme

## Murder Party

Vendredi 18 novembre à 20h00  
À l'Etable d'hôtes  
Rue de Tubize 4/C à Virginal

Réservations : 0476.92.54.52. [artquishow@gmail.com](mailto:artquishow@gmail.com)  
Prévente: 10 €  
BE 37 340181980728 (Nom + Murder)

Le Petit Tram  
[www.ittreculture.be](http://www.ittreculture.be)

Date de parution le 03/11/2016

Mensuel du Centre de Loisirs et d'Information - A.S.B.L.

36, rue de la Montagne à 1460 Ittre  
Tél : 067/64 73 23 - Fax: 067/64 85 52  
e-mail : [info@ittreculture.be](mailto:info@ittreculture.be)

Abonnement 10 euros/an  
compte 068-0533130-45  
Editeur responsable : Luc Schoukens  
Bureau de dépôt : 1400 Nivelles

Les articles munis du sigle CIJ sont écrits par l'équipe du CIJ  
Vos articles doivent être renvoyés pour le 25 du mois qui précède la parution (25/11/2016) au plus tard de préférence par email ([info@ittreculture.be](mailto:info@ittreculture.be)) ou par courrier

Prochaine parution : 06/12/2016

Le Petit Tram c'est

Mensuel édité par le Centre de Loisirs et d'Information asbl, reconnu comme Centre Culturel d'Ittre, Rue de la Montagne 36 à 1460 Ittre 067/64 73 23. Distribué toutes-boîtes dans l'entité d'Ittre.

Abonnement : 10 euros/an à verser au compte BE50 001 26 28 545 18.

Le Petit Tram, journal communautaire veut être un journal d'expression qui donne la parole à la vie associative et à l'ensemble des habitants de l'entité d'Ittre. Les articles sont publiés gratuitement. L'équipe d'animation du C.L.I. apporte des dossiers d'informations et réalise des reportages sur des événements socio-culturels, économiques et politiques qui ont une implication locale. C'est l'équipe d'animation aussi qui veille à respecter les règles de fonctionnement établies par l'assemblée générale du C.L.I. et à respecter l'esprit pluraliste du journal. Le Comité de lecture accompagne, gère la page

expression, il est composé de Fabrice Gardin, Claude Debrulle, Hélène de Schouttheete, Fiona Buidin, Luc Schoukens et Doris Bertau.

Conseil d'Administration du C.L.I. : Représentants de la Commune d'Ittre : Carine de Lichtervelde, Christian Fayt, Marc Vienne, Mohamed Tikri, Claude Debrulle, Dubois Marc, Hélène de Schouttheete, Sophie Peeterbroeck  
Représentant de la Province : Steve Fontaine  
Représentants de la vie associative et les habitants de l'entité d'Ittre : Claire Lemaître, Michèle Cousson, Gus Goossens, Fabrice Gardin, Doris Bertau, Cherif Hamdis, Didier Verboom, Pierre Baudeliet et Fiona Buidin.  
Ont collaboré à ce journal : Secréariat : Cristelle Taboureaux, Dominique Ost, Marie Vanderlinden  
Graphisme : Pascale Goffaux.

Coordination : Ludovic Devriendt  
Rédaction : Luc Schoukens, Ludovic Devriendt, Nathalie Lourtie.

Journalistes en herbe : Elioise Goffart, Adeline Schmitz. Merci à toutes les associations et personnes qui nous ont transmis leurs articles.

Photos : C.L.I.

Impression : Imprimerie Delfferrière Nivelles. Merci à nos correcteurs du mois : Claire Lemaître, Michel Tilman.







## Culture

### Le plaisir de rompre et Le pain de ménage Au théâtre de la Valette du 6/10 au 20/11/16 Comédies de Jules Renard

Dans «Le plaisir de rompre» Maurice et Blanche se retrouvent dans l'intention réciproque de rompre leur liaison amoureuse. Ils s'apprentent à se marier chacun de leur côté et tous deux semblent accepter cette rupture de bon gré, comme si elle était la chose la plus naturelle du monde.



Quelle place occuperont-ils désormais dans le cœur de leur ex-partenaire ? Ne se laisseraient-ils pas aller une dernière fois au plaisir charnel ? Quels sous-entendus se cachent derrière une conversation d'apparence badine? La rupture est-elle aussi consentie que les deux amants l'affirment ?

chez l'autre qu'ils ne trouvent pas sous le domicile conjugal ? Et s'ils se décidaient à «sauter le pas» ?



Dans «Le pain de ménage», Pierre et Marthe sont amants : si pas encore dans leur corps, du moins dans leur conversation. Curieusement, ils pensent le plus grand bien de leur conjoint officiel dont ils parlent abondamment. Accepteraient-ils que ce dernier les trompe ? Que cherchent-ils l'un

Infos + réservations

**THÉÂTRE de La Valette**  
a.s.b.l.  
11, rue Basse  
1460 ITTRE  
067/64.81.11  
lavalette@skynet.be



## Rire sans raison et faire le plein d'énergie positive, ça vous tente ?

Quels sont d'après vous les bienfaits du rire ?

Fermez les yeux et imaginez quelques instants comment vous vous sentez après un bon fou rire. Quelles sont les sensations présentes dans votre corps ?

Alors comment vous sentirez-vous après un atelier qui vous permettra de rire en toute confiance dans une ambiance bienveillante mais aussi d'intégrer plus profondément les effets bénéfiques du rire grâce à la sophrologie.

Il est prouvé que le rire a des effets très positifs sur la santé, en riant, l'organisme libère des endorphines qui ont un effet antidépresseur et antianxiolytique

Ce que les personnes ont aimé : " Tout, tout, tout, ...le mélange d'exercices de sophro et de rire, l'énergie du groupe, l'ouverture, la spontanéité, l'accueil, le partage, la bienveillance, la chaleur humaine, l'ambiance, le respect, être ensemble, l'insouciance pendant 3 heures, me lâcher, rire et pleurer comme je le faisais "avant", rire



comme un enfant, .....

**Prochain atelier "Sophro et rire" : le samedi 3 décembre 2016, de 9h30 à 13 h Salle Planchette ou tout proche.**

Co-animation par Ingrid Daschot animatrice club de rire et Nathalie Marchand comme Sophrologue Caycédienne et Kinésiologue. Cet atelier est proposé au prix de 18 euros jusqu'au 25 novembre et 25 euros à partir du 26 novembre. Idée d'un bon cadeau à 18 € à offrir.

D'ici là, bienvenue à une séance au club du rire, à Ittre, Salle planchette, un mardi sur 2 de 20 à 21 h dès le 15/11.

PAF : 6 € par séance ou 30 € pour 6 séances.

Infos + réservations

**Ingrid Daschot**  
**Ingrid Daschot**  
[www.laviensoi.be](http://www.laviensoi.be)  
[Ingrid.daschot@scarlet.be](mailto:Ingrid.daschot@scarlet.be)  
[www.academiedurire.be](http://www.academiedurire.be)  
**Ingrid : 0497/842.878 ou**  
**Nathalie : 0473/668.908**

## Il se passe toujours un truc au café Truc, le café citoyen ittrois !



**Comme tous les 3e mercredi du mois, le café Truc vous accueillera le 16/11 pour partager un moment convivial. Les habitués connaissent le principe : on papote, on boit un verre (d'une boisson locale ou équitable), on déguste une bonne crêpe (préparée pour vous par la Maisonnée) ou une bonne soupe (maison !), on se détend autour d'un jeu de société ou simplement près du feu. On fait comme chez soi, entouré de voisins que l'on découvre, avec qui on lie connaissance.**

Ce jour-là, le café Truc organise son premier atelier de savoir-faire : grâce à Geneviève Nyns ([www.lesateliersdegen.be](http://www.lesateliersdegen.be)) et Claudine Marichal (le Système d'Echange Local, [www.romansel.be](http://www.romansel.be)), nous apprendrons à confectionner nous-mêmes nos produits naturels ménagers et cosmétiques. Nous repartirons munis d'un bidon de lessive et d'une crème d'entretien de la maison, d'une foule de conseils et astuces personnalisés, d'un petit guide des

substances à éviter absolument et des recettes pour continuer à produire soi-même, de façon responsable et locale (mais surtout de façon simple et efficace !), les produits bien utiles au quotidien. Cet atelier, ouvert à tous pour le prix de 15 euro, se déroulera de 19h à 21h et comprend un repas (soupe-pain). Réservation indispensable. Votre inscription sera confirmée par mail.

Bienvenue à tous de 16h à 23h !

Au plaisir de vous croiser au café Truc, dans les locaux mis à disposition par l'asbl Soie-là (merci !), 38, rue Les Hauts Du Ry Ternel à Haut-Ittre.

Merci de vous garer sur le parking à l'arrière de la salle communale de Haut-Ittre au 13, rue Les Hauts Du Ry Ternel et marchez ensuite jusqu'au n°38 et suivez les flèches ! Et ce par respect pour les habitants de la rue.

Infos + réservations

**Café Truc**  
[cafetruc.ittre@gmail.com](mailto:cafetruc.ittre@gmail.com)  
ou Aude au 0485/19 39 07  
facebook (cafetrucditte)

### La Communication Non Violente CNV Groupe de pratique

Vous avez appris les notions de base de la CNV ? Vous aimeriez continuer à expérimenter cette démarche à partir des situations de la vie quotidienne ? Vous avez envie de revoir un aspect du processus : dire un "vrai" oui ? Vous souhaitez partager votre vécu avec d'autres personnes formées ? Venez rejoindre le groupe de pratique qui se retrouve le 4ème jeudi du mois à Ittre, de 20 à 22 h les 24-11 et 22-12.

**Infos : INGRID DASCHOT**  
**0497 842 878**  
[www.laviensoi.be](http://www.laviensoi.be)  
[cnvbelgique.be](http://cnvbelgique.be)

## Conférence Le jardin en mille questions et réponse - le 13 novembre

**Présentée par Monsieur KNAP-PEN Marc**

La cotisation annuelle est de 2€50 donne l'accès gratuitement aux neuf conférences dans lesquelles y sont organisées une tombola gratuite et une tombola payante.

des cadeaux deux fois par an. A l'achat de semences au prix de groupe et enfin un prix avantageux sur la revue " L'ESPRIT JARDIN " dont le Rédacteur en Chef n'est autre que Monsieur KNAPEN Marc.

Nous fêtons les Mamans, les Papas, la Saint Nicolas des enfants de 0 à 12 ans. Votre fidélité aux conférences est récompensée par

**Pour le Comité**  
**La Présidente, BONTET Sylviane**  
**Le Secrétaire, DUCOCHET Marc**  
**Cercle Royal horticole et avicole**

Du 24 au 27 novembre

**THÉÂTRE ITTRE**  
*La Valette*

UN SPECTACLE POUR (R)EVEILLER LES CONSCIENCES

**LA FERME DES ANIMAUX**  
de Georges Orwell

DEMOCRATIE  
INSTRUCTION  
HISTOIRE  
POLITIQUE

AU THÉÂTRE OU DANS VOTRE ÉCOLE

LA PREMIÈRE MU.SIC<sup>2</sup> La Libre L.E.V.I.F. VLAN CARIE PROF





# Culture

**Du 6 octobre au 20 novembre**  
Théâtre de la Valette

**"Le plaisir de rompre" et "Le Pain de ménage" de Jules Renard**



Entrée : 16 €, 14 €, 11 € (Adulte/senior/étudiant)  
Une rupture amoureuse qui soit une fête pour les deux partenaires : est-ce possible ? Une passion adultère sans conséquence négative : est-ce un rêve ? L'auteur de "Poil de carotte" a ciselé deux joutes amoureuses rivalisant d'élégance dans lesquelles chaque réplique dissimule de puissants sous-entendus. Derrière le ton badin, apparaissent rapidement de vrais bras de fer charnels où érotisme et émotion s'entredévoient sans pitié. Un spectacle qui se vit comme l'on déguste le champagne : gai, frais, nerveux et pétillant. Comédies de Jules Renard. Avec Delphine Charlier et Laurent Renard. Dans une mise en scène de Vincent Dussaiwoir.

**Du 8 octobre au 20 novembre**  
Musée Marthe Donas et salons Bauthier  
**EXPOSITION : Marthe Donas et l'avant-garde parisienne (1916-1921)**



Entrée : 3 €  
Entrée gratuite pour les Ittrois  
Après des débuts académiques à Anvers et un séjour en Irlande, où elle s'initie notamment à l'art du vitrail, Marthe Donas arrive à Paris à l'automne 1916 et y découvre l'avant-garde internationale. Son passage dans l'atelier d'André Lhote et sa rencontre avec le sculpteur Alexandre Archipenko la poussent à opter pour un nouveau langage plastique, d'esprit cubiste. Ses recherches l'amènent finalement à la non-figuration, faisant d'elle la première femme peintre belge abstraite. Cent ans exactement après l'arrivée de l'artiste à Paris, le public aura l'occasion de suivre pas à pas l'évolution de son travail et sa métamorphose au contact de quelques grands artistes d'envergure internationale. Les lieux où elle a travaillé et exposé (quartier Montparnasse, exposition de la Section d'Or en 1920) seront également évoqués. Tous ces aspects de la production de Marthe Donas seront illustrés par des peintures, dessins et gravures accompagnés d'œuvres de Lhote, Archipenko, Peeters, Villon, Kupka, Larionov et Gontcharova. Entrée gratuite pour tous le dimanche 6 novembre. Ouverture de 14h à 17h ou sur rendez-vous (0471 21 63 88).

**Du 20 octobre au 1<sup>er</sup> décembre**  
Maison du conte et de la littérature

Entrée : 8 €

**LES MOTS DES MOIS EN BRR : contes et récits chez l'habitant**



Du jeudi 20 octobre au jeudi 01 décembre 2016, nous vous proposons 7 soirées "chez l'habitant", sept soirées de Récits en provenance des quatre coins de la francophonie; Belgique, Nord, Alsace, Paris, Sénégal et Québec. Sept moments rares pour évoquer l'humain et sa parole. Nous vous fixons rendez-vous pour un voyage en Imaginaire. Les dates concernées sont le 20 et 27 octobre, les 03, 10, 17 et 24 novembre, enfin le 01 décembre. Les lieux : Virginal (10/11 et 24/11), Haut-Ittre (17/11), Ittre (03/11 et 01/12), Hennuyère (20/10) et Ecaussinnes (27/10). Merci de réserver car chaque place compte dans une maison. Merci aussi de prévoir un plat préparé par vos soins et prêt à déguster ensemble (auberge espagnole). Réservations dès le 1er septembre: philippe@conteeetlitterature.be ou tél:0493/196.528. Programmes complets en septembre sur demande par mail ou tél. Une initiative de la Maison du Conte et de la Littérature en partenariat avec le Centre Culturel d'Ittre.

# IttreCultureS



**Dimanche 6 novembre 2016**  
Centre Culturel d'Ittre

**CYCLE «Nos paysages ont du talent !» Journée «découvertes»**



Les consultations citoyennes organisées dans le cadre du Plan Communale de Développement Rural (PCDR) initié à Ittre, ont montré la volonté des habitants de préserver le caractère rural de la commune, ses paysages et, d'une manière plus générale, un environnement offrant un bon niveau de qualité de vie. Aujourd'hui, dans les campagnes, le secteur agricole ne représente plus qu'une activité minoritaire. Un fossé s'est creusé entre les agriculteurs et les citoyens. Pourtant, sans agriculture, pas d'alimentation. Pour réfléchir à ces constats, le Centre culturel d'Ittre a initié en avril dernier un cycle thématique sur l'agriculture et l'alimentation durable: «Nos paysages ont du talent!». Et parmi d'autres activités programmées dans ce cycle, il vous invite le dimanche 6 novembre à une journée «découverte» au cours de laquelle de multiples richesses et potentiels de nos paysages vous seront montrés : exposition photos sur les fermes d'hier et d'aujourd'hui, atelier compost, conférence, dégustation de produit locaux, séance de jardinage,... Il y en aura pour tous les goûts !

**Samedi 12 novembre 2016 à 19h30**  
La Chapelle de Verre Fauquez

**Soirée gastronomique Zoublistanaise**



10 ans après le fameux cabaret Okazou à la Chapelle, c'est un véritable retour des Ambassadeurs des provinces libres du Zoublistan pour une soirée gastronomique théâtrale inédite ! Fidèle à l'autodérision et au sérieux cérémoniel qui caractérise cette micro-culture burlesque, les provinces Zoublistanaises mettront les petits plats dans les grands pour vous surprendre avec une succession spectaculaire de plats qui ont fait l'histoire de ces contrées fa-buleuses et légendaires. Ne tardez pas à réserver pour compter parmi les privilégiés qui vivront cette soirée unique, les places sont comptées !

**Dimanche 13 novembre 2016 à 17h**  
Heptone

**JAZZ TOUR LUNDIS D'HORTENSE : Olivier Collette quartet**



Cette musique vous fera voyager du Brésil à l'Inde en passant par l'Afrique. Un Jazz métissé, très agréable et mélodieux! **Olivier Collette** : 1er prix du conservatoire de Bruxelles, prix SABAM de la meilleure composition Jazz en 2004; **Raphaëlle Brochet** : master aux USA et formation auprès de grands maîtres de musique indienne; **Philippe Aerts** qui figure sur + de 60 albums et qui a travaillé avec des musiciens mondialement connus comme Richard Galliano, Lee Konitz, Joe Henderson, Chet Baker... et **Matthias De Waele**, jeune batteur talentueux ayant étudié au Lemmens Institute de Leuven, à Rotterdam, au conservatoire de Bruxelles et à la New School de New-York. Sélectionné parmi environ 130 groupes professionnels !  
Olivier Collette : piano, compositions / Raphaëlle Brochet : chant / Philippe Aerts : contrebasse / Matthias De Waele : batterie.

**Samedi 19 novembre 2016**  
L'Etable d'Hôtes

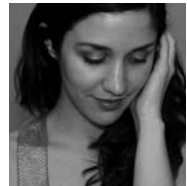
**Soirée "Chapitrle" de la Tour de Samme**



Pour continuer cette Saison haute en couleur, la Tour de Samme asbl retourne à ses sources, là où tout a commencé, et pour vous offrir un événement incroyable ! Venez (re)découvrir l'Univers de Samme à l'Etable d'Hôtes à Virginal. Plongez avec nous dans un monde Fantastique et Envoûtant, également accessible aux Personnes à Mobilité Réduite et débordant d'activités diverses et variées pour les Grands et les Petits. Dans l'après-midi, nous vous proposerons des Artistes de rue, des Animations, des Concerts, ... En soirée, des Spectacles de Feu et d'autres Surprises vous prépareront pour finir en beauté avec nos DJ's qui vous feront danser et swiingggueeeerrrr. Possibilité de manger sur place dans notre brasserie ou en réservant pour le dîner spectacle du soir. Dress code conseillé : steampunk, victorien, cabaret, surprenez-vous ! Dîner Spectacle infos et inscription : evenement@tourdesamme.com ou 0473/30.08.30

**Dimanche 20 novembre 2016 à 17h**  
Heptone

**JAZZ : Lorena del Mar (USA)**



Lorena del Mar vient nous présenter son premier album "My Resistance is Low". D'origine espagnole, Lorena fait partie de la scène jazz actuelle de New-York! À travers ses chansons, Lorena nous fait voyager depuis le jazz des années 50 jusqu'à la musique cubaine, de la tradition jusqu'aux sons plus actuels, créant sans cesse des moments magiques à travers l'improvisation et l'aide de ses excellents musiciens! Occasion unique de découvrir ce groupe exceptionnel d'outre-atlantique!  
Lorena del Mar : chant, compositions / Alex Koo : piano / Matheus Nicolaiewsky : contrebasse / Attila Gyárfás : batterie.

**Du 24 novembre au 27 novembre 2016**  
Théâtre de la Valette

**La ferme des animaux de Georges Orwell**



Rien ne va plus à la Ferme du Manoir : les animaux ne supportent plus d'être traités en esclaves. Qu'importe : la révolution est en marche ! Après l'expulsion du fermier, une société plus belle et plus équitable voit le jour. Passé l'euphorie des premiers temps, les animaux se trouvent confrontés à d'innombrables problèmes intérieurs et extérieurs. Et si les pires dangers venaient des révolutionnaires eux-mêmes ? L'auteur de "1984" nous livre un plaidoyer pour l'Instruction, l'Histoire et la Démocratie. Le désintérêt pour la politique amène souvent les Hommes à construire leur propre enfer. Spectacle familial dès 12 ans. Adaptation et mise en scène : Jean-Paul Andret. Avec Benoît Strulus.



Musée Marthe Donas



**Vendredi 25 novembre 2016 à 21h30**  
L'Etable d'Hôtes

**Stéphanie Blanchoud en concert**



Après le succès d'Ennemi Public sur la RTBF au printemps 2016, nous aurons le plaisir d'accueillir celle qui a incarné Chloé Muller dans cette série. Stéphanie Blanchoud, artiste d'origine belgo-suisse, primée à plusieurs reprises, nous captive et nous touche dans différents registres. Elle est auteur, comédienne au cinéma et au théâtre et aussi chanteuse. En concert, elle interprétera des titres de son dernier album «Les Beaux Jours» sorti en 2015 en Belgique et en Suisse. C'est du folk, du pop. C'est surtout de l'organique. On y retrouve des influences à la T Bone Burnett, des rythmiques envoûtantes et de l'espace. Le chanteur Daan est venu y poser sa voix le temps d'un duo. Sur scène, elle est accompagnée par Jean-François Assy et David Piedfort. Le clip du premier single «Décor» a été réalisé par la cinéaste suisse Ursula Meier. Des textes, des mélodies et une voix à écouter, une âme à rencontrer. Réservation concert et prévente: Centre Culturel d'Ittre : 067/64.73.23 - info@ittreculture.be. Table d'hôtes avancée à 19h. Réservation repas 067.78.06.70

Entrée : 12 €  
Prévente : 10 €

**Samedi 26 novembre 2016 à 19h**  
Espace Bauthier

**Souper dé(Calle)**



L'art se situe parfois au bout de la fourchette.... PULSAR(t) vous propose d'expérimenter le régime chromatique de l'artiste Sophie Calle, développé suite à ses échanges avec l'écrivain Paul Auster. Au menu: de la couleur et quelques expériences culinaires mais «pas que». Il sera question d'interactions insolites avec ses voisins de table et de quelques expériences singulières pour mieux pénétrer l'univers et les démarches de Sophie Calle, une artiste hors norme. Aventuriers de la fourchette ou curieux en tout genre, cette soirée est à déguster entre amis.... PULSAR est une plateforme développant des actions liées à l'art contemporain en Brabant wallon. Elle est portée par les centres culturels de Rixensart, Braine-l'Alleud, Genappe, Jodoigne, Ottignies-Louvain-la-Neuve, Vallée de la Néthen, Waterloo, Ittre, Nivelles et Tubize ainsi que le CEC les Ateliers du Lez'arts sous la coordination du Centre culturel du Brabant wallon.

**Dimanche 27 novembre 2016 à 17h**  
Heptone

**JAZZ : Manuel Hermia quintet**



Dans ce groupe transgénérationnel, ces musiciens célèbres honorent une tradition mélodique du jazz. Ils se rassemblent ici pour le pur plaisir de se replonger dans le jazz propre aux années 50 et 60. Sur des standards connus, ainsi que sur quelques compositions se mariant bien à un répertoire classique, l'improvisation met la mélodie à l'honneur, et la section rythmique groove dans la tradition la plus swing et soul qui puisse être ! Que du bonheur...  
Manuel Hermia : saxos / Jean-Paul Estiévenart : trompette / Cédric Raymond : piano / Jean-Louis Rassinfosse : contrebasse / Bilou Doneux : batterie.

Entrée : 12 € - 10 €

**Mercredi 30 novembre 2016 à 20h**  
Théâtre de la Valette - Centre Culturel d'Ittre

**CINÉ SOUPE : Dalton Trumbo de Jay Roach**



Hollywood, la Guerre Froide bat son plein. Alors qu'il est au sommet de son art, le scénariste Dalton Trumbo est accusé d'être communiste. Avec d'autres artistes, il devient très vite infréquentable, puis est emprisonné et placé sur la Liste Noire : il lui est désormais impossible de travailler. Grâce à son talent et au soutien inconditionnel de sa famille, il va contourner cette interdiction. En menant dans l'ombre un long combat vers sa réhabilitation, il forgera sa légende. Avec Bryan Cranston, Helen Mirren, Diane Lane. Soupe à partir de 19H.

Entrée : 5 €  
3 € (étudiants & seniors)

**Samedi 3 décembre au 18 décembre 2016**  
Espace Bauthier

**EXPOSITION : Vincent Verscheure et Marie Bourgois**



Voilà deux passionnés d'art qui sont venus s'installer il y a quelques années à Virginal. **Vincent Verscheure** s'implique activement dans la vie associative et culturelle. Pour lui l'art du dessin, de la peinture est une véritable passion depuis son adolescence. Son œuvre est abstraite, s'inspire largement de la cartographie mais a aussi une connexion avec l'univers de la BD. La recherche des couleurs est également très présente. **Marie Bourgois** réalise des plus petits formats avec parfois également une inspiration de la BD. Son œuvre est plus figurative et très expressive. Dans cette exposition ils nous proposeront aussi des œuvres réalisées en duo et Vincent prévoit de faire du dessin dans l'espace, en création originale pour l'espace Bauthier.

**Dimanche 4 décembre 2016 à 17h**  
Heptone

**JAZZ : Thomas Grimmonprez trio (France)**



Thomas Grimmonprez est un batteur français qu'on a déjà pu apprécier aux côtés de musiciens comme Phil Abraham, Baptiste Trotignon, Martial Solal, Kenny Wheeler, Bobo Stenson, Michel Legrand,... Il est actuellement professeur de batterie au conservatoire royal de Bruxelles. Il vient nous présenter son 2ème disque en quiroquois, les réactions de "Kaléidoscope" : une suite d'impressions, de sensations vives, colorées et variées, un kaléidoscope émotionnel et musical. Thomas Grimmonprez : batterie, compositions / Jérémie Ternoy : piano, fender rhodes / Christophe Hache : contrebasse.

Entrée : 12 € - 10 €

**Du 8 décembre au 31 décembre 2016**  
Théâtre de la Valette

**Une semaine... pas plus !**



Comment se débarrasser de sa compagnie quand on est lâche et qu'on ne veut pas porter la responsabilité de la rupture ? Paul croit avoir trouvé la solution : pour pousser Sophie à quitter l'appartement commun, il invite un ami à jouer l'encombrant colocataire qui vient squatter chez eux. Malheureusement pour Paul, heureusement pour le spectateur, rien ne se passe comme prévu. De mensonges en quiproquos, les réactions des personnages n'en finissent plus de nous étonner et les retournements de situations loufoques se succèdent sans répit jusqu'à l'imprévisible dénouement. Une pure comédie contemporaine aux dialogues croustillants dans laquelle le plaisir du verbe et du bon mot se savoure à chaque instant. Comédie de Clément Michel. Avec Valérie Drienne, Florent Minotti et Benoît Strulus. Dans une mise en scène de Jean-Paul Andret.

Entrée 16/14/11/25 €  
(adulte/senior/étudiant/réveillon)



**IttreCultures**

**Coordonnées**

● **Centre Culturel d'Ittre, CLI**  
(Coordination)  
36 rue de la Montagne  
1460 Ittre  
067/64 73 23  
info@ittreculture.be  
www.ittreculture.be

● **Chapelle de Verre**

100 rue A Brancart  
1460 Fauquez  
067/64 88 93  
www.chapelledeverre.be  
info@chapelledeverre.be

● **Heptone**

7 rue Haute - 1460 Ittre  
0488/476 905  
asbl.heptone@gmail.com  
www.heptone.com

● **L'Etable d'Hôtes**

48 rue de Tubize  
1460 Virginal  
067/78 06 70  
letable@etabledhotes.be  
www.letabledhotes.be

● **Maison du Conte**

36 rue de la Montagne  
1460 Ittre  
0493/196 528

● **Musée Marthe Donas**

36 rue de la Montagne  
1460 Ittre  
0471/216 388  
info@museemarthedonas.be  
www.museemarthedonas.be

● **Musique class'lttre**

Carine de Lichtervelde  
0475 448190  
carinedelichtervelde@gmail.com

● **Théâtre de la Valette**

13 rue Basse  
1460 Ittre  
067/64 81 11  
lavallette@skynet.be  
www.lavallette.be



**Le Mouvement c'est la vie**

*Il faut ajouter de la vie aux années et non des années à la vie.*

*Proverbe chinois.*



Je vous invite à un cours de gym douce sympa, à prendre le temps de respirer pour le simple plaisir de se retrouver.

Je mets à votre disposition une expérience de plus de trente ans basée sur la pédagogie de l'autonomie de Gerda Alexander. La gymnastique douce s'adresse à tous sans distinction d'âge et d'aptitude et permet de retrouver le plaisir de bouger et de se détendre.

Tout se fait en douceur pour se concentrer sur l'essentiel.

Nous utilisons des objets agréables comme des bambous, des balles, des sacs de marrons... pour nous aider à soulager les tensions, à nous assouplir et à dynamiser le corps.

Intéressée ?

La première séance découverte est gratuite  
Ecoute personnalisée.  
Cours particulier sur RV.

**Lundi de 9h30 à 10h30**

Espace Bauthier  
Rue de la Montagne 36  
1460 Ittre

**Mercredi de 18h30 à 19h30**

Lieu : Sentier de la Fête au Bois 9  
7090 Hennuyères

Infos + réservations

**Le Mouvement, c'est la vie**  
**Isabelle Wouters**  
**0486 75 03 75**  
**isa\_wouters@yahoo.fr**

**L'Art qui Show!**  
en collaboration avec la commune d'Ittre

**Stage de Nouvel an**

**du 2 au 6 janvier 2017**  
(de 10h00 à 18h00 - garderie de 7h30 à 18h00)  
Salle polyvalente de Virginal

**Danse, théâtre, expression corporelle, loisirs créatifs, jeux...**  
**Boum le vendredi après-midi.**

**Informations et réservations:**  
artquishow@gmail.com  
0476.92.54.52.

**Le Retour des Palombes vous propose un atelier d'expression artistique à la découverte des matières**

**Dans une ambiance relax et conviviale, vous pourrez développer et exprimer librement votre créativité. Nous exploiterons différentes matières naturelles sur base de techniques artistiques.**

**Terre-bois-pigments.**

Sculpture-peinture-céramique.  
Up design (création de nouveaux objets utilitaires ou/et décoratifs à l'aide d'objets cassés, obsolètes, détournement de l'utilité ou récupération de la matière).

Les dates sont :

**Module 1** : 7, 14, 21, 28 novembre, 5, 12, 19 décembre et 9 janvier.

**Module 2** : 16, 23, 30 janvier, 6, 13, 20 février, 6, 13, 20 et 27 mars.

**Module 3** : 10, 17, 24 avril, 8, 15, 22, 29 mai, 12, 19, 27 juin.

Nous vous proposons trois modules de 10 séances.

Tous les lundis de 10h30 à 12h30 sauf congés scolaires.

La participation aux frais est de 180 euros par module, matériel\* de base compris.

(\*Il sera peut-être nécessaire de le compléter par vos soins en fonction du résultat souhaité).

Infos + réservations

**Le Retour des Palombes**  
**Christine Grégoire**  
**0479/449578**  
**christinegregoire7@gmail.com**  
**www.palombes.be**

**L'Asbl Art et Pédagogie propose des ateliers pour adultes en 2016-2017**

**Ateliers hebdomadaires de DESSIN et PEINTURE**

**Lundi**  
- de 15H à 17H30  
- de 18H à 20H

**Mardi**  
- de 9H à 11H30  
- de 13H à 15H30

Infos + réservations

**Art et Pédagogie**  
**jo.mariage@scarlet.be**  
**0495/89.99.54**  
**Rue Maurice Brancart, 5**  
**VIRGINAL (ITTRE)**

**Ateliers mensuels d'EXPRESSION et de CREATIVITE**

**Mercredi**  
- de 9H30 à 12H30  
- de 14H à 17H

**Journées mensuelles**

«De la figuration à l'abstraction»  
Modules de 5 journées de septembre à juin



**Créateur de Soi Grandeur Nature asbl : Art&Thérapie - Santé - Bien-Etre - Ecologie - Education - Méditation**

**Nous réalisons nos rêves en conscience et en harmonie avec la terre**

**Journées d'enseignement Méditation & Pleine Conscience**  
Par Chantal Salomoni

«Je sais nourrir en moi le souffle intègre dont l'univers est habité»

Méditations contemplatives ou actives - Respiration & Marche consciente

Conscience sans pensée - Relaxations - Danses Visualisations Bols tibétains Lecture - Silence - Sons - Méditation avec la terre et la nature...

Dates : Samedi 17 décembre de 10h à 18h  
Centre Prana: 35, rue des Rabots à 1460 Ittre

**Tirages Tarot & Fleurs à l'Etable d'hôtes**

Interprétés par Chantal Salomoni  
Les vendredis 18 novembre et 16 décembre 2016 de 18h à 22h pour tirages de 20 min. Tarot de Marseille selon l'enseignement de Jodorowsky & Fleurs de Bach entre 13h et 17h ces 2 vendredis

TAROT de MARSEILLE selon l'enseignement d'Alexandro Jodorowsky  
L'Art du Tarot est une approche psychologique et créative qui permet d'analyser les problèmes quotidiens et de découvrir des potentialités en sommeil à travers un langage vrai et profond

FLEURS de BACH  
Les Fleurs de Bach ou Elixirs floraux sont des préparations liquides qui possèdent une énergie transformatrice et harmoni-

sante nous aidant à surmonter nos difficultés et élargir notre champ de conscience

**Infos complémentaires :**  
**http://www.letabledhotes.be/site/index.php/agenda-culturel/event/76-tirages-tarot-de-marseille-selon-l-enseignement-de-jodorow**  
**L'Etable d'Hôtes**  
**48, rue de Tubize à 1460 Virginal**

Infos + réservations

**Centre Prana**  
**Chantal Salomoni**  
**0494 79 86 07**  
**info@createurdesoigrandeurnature.be**  
**www.createurdesoigrandeurnature.be**



**Equinoa asbl**  
*La nature au bout des bois*  
2 au 6 janvier 2017

L'asbl Equinoa propose un stage nature et créatif pour les enfants et jeunes de 6 à 12 ans durant le congé de Nouvel An. Bien équipés, nous découvrirons les joies de la nature en hiver, prendrons plaisir à rencontrer les animaux du refuge, profiterons des bois et du jardin comme lieux d'observation, jeux et aventures. De retour au chaud nous laisserons s'exprimer toute notre créativité en fabriquant mille choses extraordinaires avec les bouts de bois ramenés de nos randonnées et balades. Cabanes, arcs à flèches, bâtons de trésors et balais de sorcières seront au rendez-vous.

Que l'aventure commence !

**www.equinoaasbl.com**

Dates : 2 au 6 janvier 2016  
Horaire : de 9h à 16h. Garderies possible sur réservation de 8h à 9h et de 16h à 17h. 1€ par garderie.  
Lieu : Equinoa, rue d'Hennuyères, 28 à 1460 Virginal  
Tarif : 90€/enfant  
Infos et inscriptions : equinoa-asbl@hotmail.com - 067/ 74 65 26 - 0498/62 97 98





## Une nouvelle épicerie a ouvert ses portes à Ittre, rue Planchette : elle s'appelle Bee Ô Village

**Si vous n'avez pas encore poussé leur porte, n'hésitez pas à venir le découvrir car ce magasin n'est pas tout à fait comme les autres. Et ceci à plus d'un titre.**



### Une coopérative commerciale et solidaire

Tout d'abord, son ouverture est l'occasion de donner une nouvelle vie au commerce que Fettouma Kabal a tenu près de 12 ans à la rue Planchette sous l'enseigne Louis Delhaize.

Mais ce qui fait surtout la particularité de ce nouveau lieu de vie, c'est que le projet s'est construit dans une approche à la fois solidaire, commerciale et coopérative.

**Solidaire**, parce que, suite aux dernières inondations qui ont frappées notre village, un énorme élan de solidarité s'est constitué autour du magasin sinistré afin d'aider à la reconstitution du commerce.

**Commercial**, parce que l'intention était de retrouver une complète autonomie de fonctionnement pour celui-ci et de permettre, à terme, le maintien et la création d'un ou plusieurs emplois.

**Coopératif**, parce c'est en effet une structure en coopérative qui a été choisie pour faire vivre le projet. Un choix de plus en plus fréquent de

nos jours. Et à ce jour, 42 coopérateurs ont déjà rejoint le projet !

### Mais que peut-on trouver chez Bee Ô Village ?

Comme dans toute les autres magasins d'épicerie et d'alimentation, Bee Ô Village vous propose des produits d'alimentation frais (légumes, charcuteries, fromages,...) et de conservation, des boissons, des produits cosmétiques et des produits d'entretien, à la différence près que tous ces produits ont été sélectionnés pour leur qualité bio (ou biodynamiques) ou naturels (permaculture) ou de terroir, et, en tous cas, parce qu'ils sont respectueux des gens et de l'environnement et qu'ils proviennent autant que possible d'une production en circuits courts. Un grand nombre de produits sont proposés en vrac afin de limiter au maximum les déchets d'emballage : légumes, céréales, pâtes, riz, biscuits, fruits secs, huile d'olive, vinaigres, olives, produits lessive,

savons,... Des contenants vous sont proposés sur place si vous n'avez pas emporté les vôtres.

### Qu'est-ce qu'une coopérative ?

Une coopérative est une entreprise dont les associés contribuent volontairement à part égale en droits et en obligations. Le système coopératif est fondé sur le principe de la coopération (ou mutualisme) et de la solidarité. Le pouvoir y est exercé démocratiquement et les membres de la coopérative travaillent avec le souci de l'intérêt général de tous les associés.

L'objectif économique des coopératives n'est pas la recherche du profit, mais la satisfaction des aspirations et besoins économiques, sociaux et culturels des membres, comme, par exemple, la réduction du coût de revient ou le coût d'achat de certains produits.

Les sociétaires d'une coopérative en sont les actionnaires majoritaires et participent à égalité aux élections des dirigeants et à l'élaboration des orientations selon le principe "une personne = une voix." Cette organisation juridique permet de faire vivre une forme de démocratie au sein de l'entreprise.

### Et aussi un service traiteur et petite restauration dans un espace convivial

Du lundi au samedi, un service traiteur, un bar à jus de fruits et/ou de légumes et une petite restauration proposée sur le temps de midi (à emporter ou à consommer sur place) complètent cette offre. Et les inconditionnels de la viande de

COPROSAIN peuvent compter sur une livraison tous les mardis et les vendredis.

### Parce qu'une petite visite vaut mieux qu'un long discours

Allez voir pour juger par vous-même. Parce que Bee Ô Village ce n'est pas qu'un magasin. C'est aussi une aventure humaine qui dure déjà depuis 2 ans (bien avant l'ouverture du magasin). Avec tout ce que cela a comporté, et comporte encore, d'interrogations, de confrontations, de doutes, de mal-adresses, d'écueils, de découragement aussi, parfois. Mais aussi de défis et de découvertes, de petits plaisirs et de grands bonheurs, de succès, de solidarité et d'amitiés.

En rencontrant ses animatrices, j'ai eu le sentiment de rencontrer des femmes qui portaient avant tout des valeurs auxquelles elles croient sincèrement. Des femmes qui ne ménagent pas leur énergie pour que vive leur projet. Chapeau à vous, Kathleen, Karin, Fettouma, Fuzia, Stéphanie et Sophie. Vous avez cru en vos idées et vous avez été jusqu'au bout de votre croyance.

Quant à vous, lecteurs, il ne tient qu'à vous de participer à cette belle aventure coopérative. Il suffit de pousser la porte !



Nathalie Lourtie

**BEE Ô VILLAGE : JOURNÉE DEGUSTATION LE SAMEDI 19 NOVEMBRE 2016**

**Ce jour-là, le service traiteur vous proposera différentes petites dégustations gratuites. Une belle occasion de tester leurs produits et de faire ses courses agréablement.**

**Bee Ô Village**  
Rue Planchette, 70  
à 1460 Ittre  
**Heures d'ouverture :**  
Lu-Sa de 8h à 19h  
**Commandes et réservations :** 067/84 00 45  
[www.facebook.com/beeo-village](http://www.facebook.com/beeo-village)

Infos + réservations



## Un Job à ta porte

**Pour Booster l'emploi local dans l'ouest du Brabant wallon. Le 7 février 2017, une nouvelle initiative verra le jour en matière d'emploi dans les communes de Braine-le-Château, Tubize, Ittre et Rebecq. Ensemble, avec leurs CPAS et en collaboration avec le Forem, elles organisent la matinée d'action «Un Job à ta porte», au stade Leburton à Tubize.**

Pendant cette matinée d'action de 4 heures, employeurs et demandeurs d'emploi de l'ouest du Brabant wallon pourront se rencontrer pour satisfaire au mieux, nous l'espérons, leurs demandes respectives : trouver le candidat local idéal pour les uns, et l'emploi proche et rêvé, et parfois attendu depuis longtemps, pour les autres. Car « Un Job à ta porte » se veut bien plus qu'un simple salon de l'emploi : « Nous avons conçu cette initiative comme une véritable action de proximité pour nos concitoyens à la recherche d'un emploi et les entreprises locales, commerçants et indépendants à la recherche de collaborateurs motivés », précise Sophie

Keymolen, présidente du CPAS.

A l'origine de cette initiative, un constat. 3000 demandeurs d'emploi recensés sur les quatre communes de l'ouest du Brabant wallon. Et pourtant de l'emploi il y en a ! C'est le défi que veut relever l'action « Un job à ta porte » : les entreprises qui participeront en tant que recruteur devront remplir une seule condition, celle de proposer une opportunité d'emploi à court ou moyen terme.

Les candidats auront donc des possibilités d'entretiens d'embauche sur place. Pour autant qu'ils soient prêts, qu'ils aient tous les outils en mains pour satisfaire à la demande. Pour les y aider, ils pourront aussi s'inscrire ou s'infor-

mer auprès d'opérateurs de formation et d'insertion de la région. Mais ils pourront aussi se préparer, grâce à des ateliers organisés par le Carrefour Emploi Formation et la MIRE BW : comment rédiger un CV, une lettre de motivation, se préparer à un entretien d'embauche, ...

Et les employeurs présents auront aussi eu l'occasion, avant, de se préparer. En janvier, ils seront conviés à un lunch pour leur donner les meilleures informations sur la façon de mener à bien un recrutement, et seront accompagnés par un conseiller du Forem pour analyser leurs besoins, rédiger et diffuser l'offre et en assurer le suivi.

**«Un Job à ta porte», c'est le mardi 7 février, de 9h à 13h au stade Leburton, Allée des sports 7 à 1480 Tubize. L'entrée sera gratuite. Et une garderie sera assurée pour les petits de 0 à 5 ans.**

## Conférence Apprendre à gérer ses émotions

Conférence organisée en partenariat avec le Centre Culturel de Nivelles. Elle aura lieu le lundi 14 novembre 2016 à 14h30 à la salle du Waux-Hall, place Albert 1er à Nivelles. Cette conférence sera donnée par Madame Rose-Marie

Delaunoy, enseignante, formée à l'analyse transactionnelle, agréée ennéagramme, maître praticien en Programmation Neuro-Linguistique s'intitule "Apprendre à gérer ses émotions".

La conférence sera suivie d'un

débat.

**Renseignements au 0476/290017 ou au 067/212597. Marie-Claude Dupas Secrétaire asbl AIDA. Nivelles 290, chaussée de Nivelles B 6238 Liberchies**

**PROMENADE AUX FLAMBEAUX** (en français et wallon)  
**LE 10 DECEMBRE 2016**  
Pendant le week-end Fêér'Ittre

**Promenade dans le centre du village**  
**Départ 17h30 de la Grand'Place D'Ittre**  
A L'arrivée, animations et démonstrations à la Forge du Bonheur

**Renseignements :** Syndicat d'Initiative d'Ittre - 067/64.87.74 [siti.ittre@skynet.be](mailto:siti.ittre@skynet.be) - [ittretourisme.wordpress.com](http://ittretourisme.wordpress.com)



## Unité Pastorale : Ittre, Haut-Ittre, Fauquez et Virginal

### Messes dominicales dans nos paroisses

#### Le samedi

16h00 au couvent des sœurs à Virginal

18h00 à Ittre

18h00 à Haut-Ittre

#### Le dimanche

09h00 à Fauquez

10h00 à Haut-Ittre

10h30 à Ittre

10h30 à Virginal

### Offices en semaine dans nos paroisses

#### Le mardi

- 10h00 à la résidence «Champ de Huleu » à Ittre

#### Le mercredi

- 09h00 à Ittre

- 09h00 à Virginal \* Avant la messe, au mois d'octobre, récitation du chapelet.

- 15h00 à la résidence «Le Privilège» à Haut-Ittre

#### Le jeudi

- 18h00 + Adoration du Saint Sacrement à Ittre

#### Le Vendredi

(1er et 3ème vendredi)

- 15h00 à la maison de repos et de soins «l'Orchidée» à Ittre

- 19h00 (1er vendredi) + Adoration du Saint Sacrement à Virginal.

### Activités en Unité Pastorale (Fauquez, Virginal, Ittre et Haut Ittre)

#### Préparation au Baptême :

**Dimanche 6 novembre à 14h à la cure d'Ittre**

Vous pouvez envoyer votre demande via internet ou vous adresser au Père Jan après les messes dominicales ou lui téléphoner au n° 067/64.61.25 - [www.paroisseittre.be](http://www.paroisseittre.be)

**Mercredi 9 novembre : Virginal** - Catéchèse pour les enfants de la Profession de Foi et de la Confirmation

**Dimanche 13 novembre à 15h30 :** c'est-à-dire, 8 jours avant la clôture

re du Jubilé de la Miséricorde par sa Sainteté le Pape François, dans tous les diocèses du monde sera célébrée la clôture de l'Année jubilaire de la Miséricorde.

### Les chrétiens et les communautés du Brabant wallon sont invités à converger vers la collégiale Sainte-Gertrude à Nivelles pour une Eucharistie d'action de grâces pour cette année sainte.

Ce sera l'occasion de rendre grâce au Seigneur pour tout ce que nous aurons pu vivre durant cette année particulièrement riche en initiatives de toutes sortes : à partir des écrits du Pape François, nous avons eu des rencontres diverses pour approfondir notre foi en la miséricorde du Père.

Nous avons marché vers les églises jubilaires et célébré de multiples manières la Bonne nouvelle de ce Dieu si riche en miséricorde. Nous avons mesuré combien «les œuvres de miséricorde» sont pleinement d'actualité et ont toute leur pertinence dans notre monde.

Soyons nombreux à remercier ensemble le Seigneur ce jour-là, et à lui demander de nous guider encore sur les chemins de sa Miséricorde.

Comme lors de notre pèlerinage du mois de mai, il sera possible de cheminer vers la collégiale à pied, selon 4 itinéraires partant de divers endroits dans la périphérie de Nivelles. (Départ à pied vers 14h30).

#### Dimanche 20 novembre

Présentations des enfants de l'Eveil à la Foi à la communauté Venite adoremus - **Festival adoration Eucharistique de 17 à 19h - Eglise Saint Rémy**

**Domaine des jeunes :** réunion de 17 à 20 h chez Géraldine et Sébastien Caro.

Réalisation de biscuits et petits

cakes (Pour offrir au hôte «le Privilège» à Haut Ittre, en décembre).

Si toi aussi, tu veux faire partie du groupe des jeunes de notre Unité Pastorale, prends contact avec le Père Jan Pelc -

067 64 61 25 (paroisse.ittre@skynet.be)

#### Jeudi 24 novembre à 19 h30 à la cure d'Ittre

**Lire la Bible** proposé par l'Eglise du Brabant Wallon, est un projet qui favorise une lecture communautaire de l'Écriture, une lecture priante et qui laisse la Parole transformer nos vies... Le livre des actes des apôtres.

#### Dimanche 27 novembre à 10h - Début de l'Avent

**Dimanche autrement en Unité pastorale - à l'église Saint Rémy à Ittre**

Pour les «Chrétiens, «adultes, jeunes et enfants» de plus en plus dispersés et en situation minoritaire dans la société actuelle, il est bon de nous rassembler le dimanche pour être et faire ce que nous sommes : l'Eglise.

C'est que tout en célébrant le premier jour de la semaine pour les chrétiens, on se donne le temps de nourrir notre foi par les échanges, jeux, sketches déployant la richesse de la foi chrétienne et ceci toutes les générations confondues.

Il s'agit pour chacun d'approfondir sa foi et de faire une expérience concrète de vie en Église.

Infos + réservations

**Paroisse Saint Rémy**  
Grand 'Place, 4  
1460 Ittre  
067646125  
(paroisse.ittre@skynet.be)

## ASBL SOIE LÂ Activités du mois

### Dimanche 6 novembre - DU CHAMP A NOTRE ASSIETTE

L'assiette écologique: atelier culinaire centré sur notre assiette et sur la façon dont nous la remplissons au quotidien (animé par Isabelle Vitry, formatrice et animatrice en alimentation durable).

De 10h à 13h30 - 10€/personnes - Info Centre Culturel d'Ittre 067/64 73 23

Projection du film de Marie Devuyt "Quand le vent est au blé" à 18h - Entrée libre

### Mercredi 16 novembre

#### CAFÉ TRUC

Comme tous les 3ème mercredis du mois, le Café Truc se déroulera dans le local de l'ASBL.

Dès 16h, bar, goûter, discussions, ludothèque, jeux de société.

Plus d'infos sur le programme du 16 novembre en contactant [cafe-truc.ittre@gmail.com](mailto:cafe-truc.ittre@gmail.com) ou sur facebook: [cafetrucdittre](https://www.facebook.com/cafetrucdittre)

### Lundi 21 novembre SE PRÉPARER À LA NAISSANCE EN PLEINE CONSCIENCE // GRATUIT

Vous attendez un enfant? Vous êtes déjà parents? Vous devenez grands-parents?

L'arrivée d'un enfant est bouleversante dans tous les sens du terme! Que puis-je faire pour bien me préparer? Comment prendre les bonnes décisions, pour moi, mon bébé, mon partenaire, ma famille,....?

Un choix éclairé passe par l'information, l'échange, la communication, l'écoute, la bienveillance...

Je (Titou) vous invite à partager un moment ensemble pour discuter de cette étape importante de la vie! (Projection du documentaire de Manuel Poutte "En quête de bonheur" (25 min) + infos livres + adresses etc...)

De 17h45 à 20h (autres dates à venir: les lundis 16/01/2017 et 06/03/2017), animé par Titou Boseret (sage-femme), pour plus de renseignements, n'hésitez pas à téléphoner à Titou au 0491/59.67.65

Infos

**ASBL SOIE LÂ**  
[asbl.soiela@hotmail.com](mailto:asbl.soiela@hotmail.com)

NATIONAL



**Le Club du Kiwanis Tubize – Ry Ternel**  
a le plaisir de vous inviter à sa « 250<sup>ème</sup> »  
le 25 novembre 2016 à 19 heures

À cette occasion, nous aurons l'honneur de recevoir  
**le Professeur Arsène Burny**  
initiateur de l'opération *telévie*  
en collaboration avec RTL et le FNRS

Adresse : *Le Relais du Marquis* - 18, rue de la Planchette à 1460 Ittre  
Repas : 45 € (apéritif / entrée / plat / dessert / café / vin)  
Le paiement anticipé (avant le 15/11) fera office de réservation - Cpte BE18 7795 9274 1065

Petit Tram 453 novembre 2016



## Vie associative

Province de BRABANT WALLON  
**Commune de VIRGINAL-SAMME (ITTRE)**

**LOCAL : «CAFE DU CERCLE»**  
2, Rue Charles CATALA 1460 VIRGINAL-SAMME (ITTRE)

### Au profit du «Cercle des Gilles Virginalois» adf

Les VENDREDI 04, SAMEDI 05 et  
DIMANCHE 06 NOVEMBRE 2016  
**LES TROIS JOURS TOUTE LA JOURNEE**

### JEU de CARTES :

**Couillon, Whist**

**Belote, Manille...**

Pour

**MARMOTS**

**SAUCISSES**

**CÔTES de PORC**

**POULET**

**MISE : 1 € 50**



## Activités ONE du mercredi

### Novembre :

09/11 : Atelier éveil corporel par le jeu de 15h30' à 17h destiné aux enfants de 3 à 6 ans.

16/11 : Atelier Peinture de 15h30' à 17h destiné aux enfants de 3 à 6 ans.

23/11 : Atelier éveil corporel par le jeu de 15h30' à 17h destiné aux enfants de 3 à 6 ans.

30/11 : Atelier Bout'ficelle jeu de 15h30' à 17h destiné aux enfants de 3 à 6 ans.

à 17h destiné aux enfants de 3 à 6 ans.

14/12 : Atelier éveil corporel par le jeu de 15h30' à 17h destiné aux enfants de 3 à 6 ans.

21/12 : Atelier Bout'ficelle jeu de 15h30' à 17h destiné aux enfants de 3 à 6 ans.

Infos

**ONE**  
place de la Station  
à 1440 Braine-le-Château.  
02/366 22 92

### Décembre :

07/12 : Atelier Peinture de 15h30'

**BROCANTE AUX JOUETS,  
ÉQUIPEMENTS DE SPORT  
ET DE PUÉRICULTURE...**

**DIMANCHE 20/11/16, DE 10H00 À 16H00  
À L'ÉCOLE LIBRE DE VIRGINAL  
RUE DU CENTRE, 13 - 1460 VIRGINAL SAMME**



Brocante organisée par l'A.P. de l'école libre de Virginal.  
**Adoptons La récup'attitude !**

Emplacement 5€ (3 sur 3m), un café offert.  
Renseignements: Marie Vanderlinden 0474 719 401 ou [marievdl@hotmail.com](mailto:marievdl@hotmail.com)  
Bar et petite restauration sur place.





## Un petit goût de sixties à Virginal

**Bienvenue chez Estelle et Gaston Moutarde. Soyez prévenus, en rentrant dans cette boutique, c'est un voyage dans le temps que vous effectuez. Depuis le 1er octobre, à Virginal, un nouveau magasin a rejoint l'activité du centre. En face du Petit Vesnau, une enseigne interpelle : Estelle et Gaston Moutarde, petits objets retrouvés. Quand on fait le premier pas dans l'ancre vintage, c'est d'abord une ambiance toute particulière qui nous arrive : le papier peint, les éclairages, et un tourne-disque en fond de boutique dont la voix nous emmène dans un autre temps.**



Sur les étagères, les appareils photos argentiques côtoient des 45 tours, une radio datant de 1952 trône fièrement parmi les meubles et vêtements anciens. Des livres de la Bibliothèque verte et rose sont regroupés sur une petite étagère, et ces messieurs y trouveront nœuds-papillon et cravate. « Dans la boutique, tout est d'époque » me dit Estelle Moutarde, Marie de son vrai nom. Pour Marie et Cédric, son compagnon, l'aventure part d'abord d'une passion. « Tous les week-ends, nous allions chiner. On amassait des trésors. Mais il est venu un moment où la place a commencé à manquer ». En avril, ils tentent l'aventure de tenir un stand lors d'une foire vintage, pour vider un peu leur cave aux trésors. Et c'est une réussite. C'est d'ailleurs là qu'ils en viennent au choix du nom de la boutique. « Estelle et Gaston étaient les prénoms de mes arrières grands-

parents, et j'ai toujours voulu les utiliser – pour ouvrir un commerce, une chambre d'hôtes ou que sais-je. Je voulais leur faire honneur. Pour ce qui est du Moutarde, il vient d'un jeu de notre enfance. Cédric et moi sommes les dignes descendants du Colonel Moutarde, au Cluedo. » Voilà la naissance d'Estelle & Gaston Moutarde.

### Une boutique vintage dans le centre Virginal

Une boutique vintage à Virginal, ça peut sembler risqué. Et pourtant, Marie et Cédric n'ont jamais envisagé faire cela ailleurs. Ils ont quitté Bruxelles il y a des années, et sont des amoureux de la campagne de base. A Virginal, ils ont trouvé un village ouvert, accueillant, où les générations s'entremêlent sans souci. « Il y a bien sûr des gens réfractaires à notre boutique, ou des gens qui ne sont pas intéressés. Mais les

réactions sont dans l'ensemble positives. La dame qui gère «Etoile de Greniers» est venue déposer ses cartes pour nos clients, il n'y a pas de double emploi». Qui plus est, Estelle & Gaston ont du stock en boutique, suffisamment pour proposer d'ailleurs des événements plus ciblés. Ainsi, ils proposent le 3 novembre une soirée de vente de jeux «Enfants non admis», pour que les parents puissent commencer à préparer les surprises de la Saint-Nicolas. D'autres événements suivront (vêtements, etc.)

Actuellement, c'est Marie qui gère la boutique, son travail lui permettant de se rendre disponible pour vivre cette passion. Cédric quant à lui aimerait la rejoindre bientôt, mais continue de réparer leurs trouvailles durant son temps libre, de les nettoyer comme il le faisait quand ils chinaient juste pour eux. Lorsque l'espace de la boutique actuelle se libère, Marie est très tentée de prolonger l'expérience de la foire vintage, et d'en faire une nouvelle aventure. Ils ont présenté leur projet à l'urbanisme, et aux voisins bien évidemment. Ces derniers ont accueilli l'idée avec enthousiasme. «L'espace qu'on a créé est confiné et limité, mais nous avons essayé de le rendre un maximum modulable, pour pouvoir le faire évoluer selon nos envies».

### Tout est à vendre

A part quelques objets très précieux sentimentalement, dont un billard pour enfants âgé de plus de cent ans que Gaston, l'arrière-grand-père de Marie avait créé, tout est à vendre dans la boutique. Tous ces objets ont été chinés avec passion, nettoyés, réparés, voire ré-inventés. Tous sont des coups de cœur. «C'est parfois dur de voir un objet partir. C'est drôle parce

que ce n'est pas très vendeur, mais chaque objet que l'on trouve nous donne réellement un sentiment nostalgique, ou une sensation particulière. Et c'est aussi de cela qu'on se sépare quand on les vend. Mais ça fait plaisir de voir que des objets qui seraient normalement jetés revivent.»

Mais on ne fait pas qu'acheter chez Estelle et Gaston Moutarde ? Et bien non ! La boutique est aussi en quelque sorte un «dépôt vente». C'est dans l'esprit même de ce qu'Estelle & Gaston représente. Ainsi, comme dans de grandes chaînes de dépôt vente, 60% de la somme de la vente revient à la personne qui dépose son objet. Et la moitié de la boutique vient déjà de déposants. Marie et Cédric se déplacent également pour des vide-greniers. Ils n'emporteront pas tout, mais vont prendre le temps de regarder, d'emporter, de réparer et vous proposeront ensuite un prix d'achat. Le tout dans leur van VW, pour que la touche vintage reste bien présente !

### Seconde main

«Nous sommes fondamentalement opposés aux déchets et à la consommation de masse. Dans

notre quotidien, nous essayons déjà de vivre un maximum avec de la seconde main ou des produits limitant la production de déchets. Notre boutique est aussi dans cette optique, puisque l'on revalorise un tas d'objets. Parfois, les gens jettent des lampes où il suffit de changer l'ampoule, des objets qu'il suffit parfois d'ouvrir pour trouver la faille et leur faire revivre une nouvelle vie. » Evidemment, les objets sont parfois tout simplement cassés, et dans ce cas, ils ne peuvent rien faire. Et pour certains le problème est ailleurs. La machine à écrire, par exemple, n'a plus de bandes d'encre et n'est donc pas fonctionnelle pour le moment. Pour certains objets, les compétences manquent aussi : si vous êtes réparateur de tourne-disques ou de montres et horloges, Estelle & Gaston Moutarde rêve de vous rencontrer !

### Informations pratiques :

**Ouvert le vendredi et le samedi, de 10h à 18h, ou sur rendez-vous au 0498/07.12.20. La boutique se trouve au 17, rue du Centre à Virginal. Le magasin dispose du bancontact**

Julie Duthy



**Nos 19 Indiana Jones en herbe, en grande forme ce jeudi 13 octobre, partent à la découverte d'un univers qui les passionna.**

Parcourir la savane, pousser les portes d'un paradis indonésien, danser sur des rythmes venus d'ailleurs, s'attendrir devant Tian Bao, le bébé panda, ... Que de trésors, que de richesses qui nous ont fait passer une journée inoubliable et seront à la source de formidables projets imaginés et réalisés en classe. Pairi Daïza... une formidable terre d'aventures pour nos petits baroudeurs !

Virginie Haine Instiit M1a  
Ecole Les Longs Prés Ittre

## Ecole Les Longs Prés Ittre En expédition à Pari Daïza...





# Calendrier novembre/décembre 2016

Lundi	Mardi	Mercredi	Jeudi	Vendredi	Samedi	Dimanche
	1	2	3	4	5	6
<b>Novembre</b>				<p><b>10:00</b> <b>JEU DE CARTES</b> Café du Cercle de Virginal Org: Cercle des Gilles Virginalois</p> <p><b>18:00</b> <b>SOUPER DE LA CROIX ROUGE</b> Salle polyvalente de Virginal Org: Croix rouge</p> <p><b>20:00</b> <b>LE PRISONNIER + VA À LA PLAGES</b> Org: Zik-Zak</p> <p><b>20:00</b> <b>FRAU BLUCHER &amp; THE DRUKEN HORSES + STAINLESS</b> Org: Zik-Zak</p> <p><b>EXPOSITION : MARTHE DONAS ET L'AVANT-GARDE PARISIENNE (1916 - 1921) "</b> Musée Marthe Donas et salons Bauthier Les samedis et dimanche de 14h à 17h</p>		<p><b>10:00</b> <b>DU CHAMP À NOTRE ASSIETTE. BALADE LIBRE ET ANIMÉES POUR LES FAMILLES</b> Jardin de Geoffrey Godeau, Eglise Haut-Ittre, ASBL Soie là Org: Centre Culturel d'Ittre</p>
<b>THÉÂTRE "LE PLAISIR DE ROMPRE" ET "LE PAIN DE MÉNAGE" DE JULES RENARD "</b> - Théâtre de la Valette Les jeudis, vendredis et samedi à 20h30 un dimanche par mois à 16h						
7	8	9	10	11	12	13
						<p><b>14:30</b> <b>CONFÉRENCE : LE JARDIN EN 100 QUESTIONS ET RÉPONSES</b> Salle polyvalente de Virginal Org: Cercle Horticole et avicole de Virginal</p> <p><b>17:00</b> <b>JAZZ TOUR LUNDIS D'HORTENSE : OLIVIER COLLETTE QUARTET</b> Heptone</p> <p><b>19:30</b> <b>SOIRÉE GASTRONOMIQUE ZOUBLISTANAISE</b> Org: La Chapelle de Verre</p> <p><b>20:00</b> <b>HOW TO KILL AN ASTEROIDE + GUEST</b> Org: Zik-Zak</p> <p><b>EXPOSITION : MARTHE DONAS ET L'AVANT-GARDE PARISIENNE (1916 - 1921) "</b> Musée Marthe Donas et salons Bauthier Les samedis et dimanche de 14h à 17h</p>
<b>THÉÂTRE "LE PLAISIR DE ROMPRE" ET "LE PAIN DE MÉNAGE" DE JULES RENARD "</b> - Théâtre de la Valette Les jeudis, vendredis et samedi à 20h30 un dimanche par mois à 16h						
14	15	16	17	18	19	20
		<p><b>16:00</b> <b>CAFÉ TRUC</b></p>		<p><b>20:00</b> <b>MURDER PARTY</b> Etable d'hôtes Org: Art qui Show</p> <p><b>20:00</b> <b>CONCERT LYS (FR) + FRANK KINNING</b> Zik-Zak</p>	<p><b>08:00</b> <b>JOURNÉE DÉGUSTATION BEE Ô VILLAGE</b> Bee ô Village</p> <p><b>14:00</b> <b>SOIRÉE "CHAPITRALE" DE LA TOUR DE SAMME</b> L'étable d'hôtes</p> <p><b>14:00</b> <b>ACCUEIL DES NOUVEAUX HABITANTS</b> Salle Planchette d'Ittre Org: Administration communale</p> <p><b>20:00</b> <b>POP SHIT + DR APE + DR VOY</b> Zik-Zak</p> <p><b>EXPOSITION : MARTHE DONAS ET L'AVANT-GARDE PARISIENNE (1916 - 1921) "</b> Musée Marthe Donas et salons Bauthier Les samedis et dimanche de 14h à 17h</p>	<p><b>10:00</b> <b>BROCANTE DE L'ÉCOLE LIBRE DE VIRGINAL</b> Ecole libre de Virginal Org: Association des parents de l'école libre de Virginal</p> <p><b>14:00</b> <b>REPAIR CAFÉ</b> Salle Planchette d'Ittre</p> <p><b>17:00</b> <b>JAZZ : LORENA DEL MAR (USA)</b> Heptone</p>
<b>THÉÂTRE "LE PLAISIR DE ROMPRE" ET "LE PAIN DE MÉNAGE" DE JULES RENARD "</b> - Théâtre de la Valette Les jeudis, vendredis et samedi à 20h30 un dimanche par mois à 16h						
21	22	23	24	25	26	27
<p><b>17:45</b> <b>Se préparer à la naissance en pleine conscience</b> ASBL Soie là</p>			<p><b>19:00</b> <b>LE CLUB DU KIWANIS FÊTE LE 250ÈME</b> Relais du Marquis Org: Le Club du Kiwanis - Ry Ternel</p> <p><b>20:30</b> <b>THOMAS FRANK HOPPER + GUEST</b> Zik-Zak</p> <p><b>21:30</b> <b>STÉPHANIE BLANCHOU EN CONCERT</b> L'étable d'hôtes</p>		<p><b>10:00</b> <b>Distribution de plant d'arbre à petit fruits</b> Potironerie Olivier Santerre Org: Ecolo d'Ittre</p> <p><b>18:00</b> <b>Souper spaghetti de la St Nicolas</b> JSI Ittre</p> <p><b>19:00</b> <b>SOUPER DÉ(CALLE)É</b> Espace Bauthier Org: Centre Culturel d'Ittre- Pulsart</p> <p><b>20:00</b> <b>SIXEVEN + BAUNE</b> Zik-Zak</p>	<p><b>10:00</b> <b>Découverte de l'aromathérapie</b> Equinoa</p> <p><b>17:00</b> <b>JAZZ : MANUEL HERMIA QUINTET</b> Heptone</p>
<b>LA FERME DES ANIMAUX DE GEORGE ORWELL</b> Théâtre de la Valette Les jeudis, vendredis et samedi à 20h30 un dimanche par mois à 16h						
						<b>► suite calendrier en page 12</b>



Lundi	Mardi	Mercredi	Jeudi	Vendredi	Samedi	Dimanche
28	29	30	1	2	3	4
			<b>Décembre</b>		<b>14:00 À 18 :00</b> <b>EXPOSITION : VINCENT VERSCHEURE ET MARIE BOURGOIS</b> Espace Bauthier Org: Centre Culturel d'lttre	
					<b>19:30</b> <b>CAFÉ THÉÂTRE : ALBUM DE FAMILLE</b> Salle polyvalente de Virginal Org: Art Qui Show	
		<b>20:00</b> <b>Ciné soupe :</b> <b>Dalton Trumbo</b> de Jay Roach Théâtre de la Valette Org: Centre culturel d'lttre			<b>20 :00</b> <b>THE SYND. + FAKE THE EFFORT</b> Zik-Zak <b>20:00</b> <b>BORN TO BE WINE - ERIC BOSHMAN</b> L'étable d'hôtes org : la maisonnée	
5	6	7	8	9	10	11
						<b>16:00</b> <b>FLAMENCO JAZZ : OLEO</b> Heptone <b>17:00</b> <b>CONCERT DE NOËL</b> par l'Orchestre Symphonique de Nivelles sous la direction d'Arnaud Giroud Eglise d'lttre Org: Musique Class'lttre
					<b>17:30</b> <b>PROMENADE AUX FLAMBEAUX (en français et wallon)</b> Grand place de Ittre Org: SITI (Syndicat d'initiative d'lttre)	
					<b>18:00</b> <b>FÉÉR'ITTRE : FÉERIES DE NOËL ET SPECTACLES</b> Centre d'lttre Org: Comartagrind, Centre Culturel d'lttre, Siti, l'administration communale, les opérateurs culturels	
					<b>UNE SEMAINE...PAS PLUS !</b> Théâtre de la Valette Les jeudis, vendredis et samedi à 20h30 un dimanche par mois à 16h	
					<b>20 :00</b> <b>MY DILIGENCE + DON'T MESS WITH MONKEYS</b> Zik-Zak	
<b>COORDONNÉES :</b>		★ CAFÉ TRUC cafetruc.ittre@gmail.com ★ CENTRE CULTUREL D'ITTRE 36, rue de la Montagne 1460 Ittre 067/64.73.23 info@ittreculture.be www.ittreculture.be ★ CERCLE DES GILLES VIRGINALOIS Marc Ducochet 0473/42.68.86 ★ CERCLE HORTICOLE ET AVICOLE DE VIRGINAL Infos : Marc Ducochet 0473/42 68 86 ★ CROIX ROUGE Agnes Goossens 0474/48.27.16 bassin-senne@croixrouge.be	★ COMARTAGRIND 0477 31 99 97 dvision@dvision.be ★ ECOLO ITTRE Paul Perniaux 067/64.66.52 Paulperniaux35@gmail.com ★ EQUINOA equinoa-asbl@hotmail.com www.equinoaasbl.com ★ JSI ITTRE Alain Lacroix 0494/38.01.85 jsis8412@hotmail.com ★ L'ETABLE D'HÔTES 067/78.06.70 letable@letabledhotes.be www.letabledhotes.be	★ LE CLUB DU KIWANIS - RY TERNEL olivier.duquenne64@gmail.com ★ REPAIR CAFÉ Alice Hanotier 0473/72.80.24 alice_hanotier@hotmail.com www.repaircafe.be ★ LA MAISONNÉE 0472/51.56.88 ★ MUSÉE MARTHE DONAS 0471/21.63.88 info@museemarthedonas.be www.museemarthedonas.be ★ LA CHAPELLE DE VERRE 067/64.88.93 info@chapelleverre.be www.chapelleverre.be ★ MUSIQUE CLASS'ITTRE 0475/44.81.90	carinedelichtervelde@gmail.com ★ HEPTONE 7, rue Haute - 1460 Ittre 0488/47.69.05 asbl.heptone@gmail.com www.heptone.com ★ THÉÂTRE DE LA VALETTE 067/64.81.11 lavalette@skynet.be www.lavalette.be ★ SITI (Syndicat d'initiative d'lttre) 067/64.87.74 siti.ittre@skynet.be ★ ZIK-ZAK rue de Tubize 28 - 1460 Virginal annick botson annick@zik-zak.be http://www.zik-zak.be/agenda	

## Agenda Régional

### NOVEMBRE

**Mercredi 02 novembre 18:30**  
**LE POTAGER DE MON GRAND-PÈRE – DOCUMENTAIRE**  
 Lieu : Centre culturel de Tubize - Théâtre du Gymnase

**Jeudi 10 novembre 20:00**  
**1815, LA DERNIÈRE BATAILLE - SPECTACLE**  
 Lieu : Centre culturel de Tubize - Théâtre du Gymnase

**Samedi 12 novembre 20:00**  
**NI DIEUX, NI MAÎTRES MAIS DU ROUGE ! – RENCONTRE**  
 Lieu : Centre culturel de Tubize - Théâtre du Gymnase

**Dimanche 13 novembre 2016 15:00**  
**ERIC MORENA A RENDEZ-VOUS AVEC LA FÊTE – MUSIQUE**  
 Lieu : Centre culturel de Tubize - Théâtre du Gymnase

**Vendredi 18 novembre 20:00**  
**MANNEKEN SWING + CONCERT ADM MUZIKDOC FEST - CONCERTS**  
 Lieu : Centre culturel de Tubize - Théâtre du Gymnase

**18/11 > 04/12/2016**  
**Ariane Zielonka et Sarah Roland - expositions & visites guidées**  
 Lieu : Moulin d'Arenberg, Rebecq

**Samedi 19 novembre 15:30**  
**REMEMBER MARVIN GAYE – CINÉMA**  
 Lieu : Centre culturel de Tubize - Théâtre du Gymnase

**Samedi 19 novembre 19:30**  
**JANIS : LITTLE GIRL BLUE DE AMY BERG - DOCUMENTAIRE**  
 Lieu : Centre culturel de Tubize - Théâtre du Gymnase

**Dimanche 20 novembre 15:30**  
**ARIA TAMMORRA & AMICI CANTORI DE ANDREA GAGLIARDI CONCERTS**  
 Lieu : Centre culturel de Tubize - Théâtre du Gymnase

**Mercredi 23 novembre 2016 14:30**  
**KUNG FU PANDA 3 - CINÉMA**  
 Lieu : Salle communale de Quenast

**Vendredi 25 novembre 20:00**  
**ESPRIT FARCEUR, ES-TU LÀ? (BLITHE SPIRIT) – SPECTACLES**

Lieu : Centre culturel de Tubize - Théâtre du Gymnase  
**Vendredi 18 novembre au dimanche 27 novembre 2016**  
**EXPOS ADM - LENDEMAIN DE VEILLE - CRAZY MUSIC**  
 Lieu : Centre culturel de Tubize - Théâtre du Gymnase

**Lundi 28 novembre 20:00**  
**EXPLORATION DU MONDE : CONGO - LES BERGES D'UN FLEUVE**  
 Lieu : Théâtre du Gymnase - Centre culturel de Tubize

### DÉCEMBRE

**Vendredi 02 décembre 20:00**  
**LE VOYAGE DE M. PERRICHON – SPECTACLES**  
 Lieu : Centre culturel de Tubize - Théâtre du Gymnase

**Dimanche 04 décembre 16:00**  
**LES VILAINS PETITS - JEUNE PUBLIC**  
 Lieu : Salle communale de Quenast

**Lundi 05 décembre 13:30**  
**AVRIL ET LE MONDE TRUQUÉ – CINÉMA**  
 Lieu : Centre culturel de Tubize - Théâtre du Gymnase

**Mercredi 07 décembre 19:30**  
**LE CHANT DES HOMMES – CINÉMA**  
 Lieu : Centre culturel de Tubize - Théâtre du Gymnase

**Mercredi 07 décembre 14:30**  
**LE MONDE DE DORY - CINÉMA**  
 Lieu : Salle communale de Quenast

**Vendredi 02 décembre au dimanche 11 décembre**  
**DROITS DANS LES YEUX - EXPOSITIONS**  
 Lieu : Centre culturel de Tubize - Théâtre du Gymnase

**Dimanche 11 décembre 10:00**  
**ATELIER FAMILLE GRAVURE ET CARTE DE VŒUX - ATELIERS & STAGES**  
 Lieu : Centre culturel de Tubize - Théâtre du Gymnase

**Vendredi 16 décembre 20:00**  
**LA VIE EST UN DESTIN ANIMÉ – SPECTACLES**  
 Lieu : Centre culturel de Tubize - Théâtre du Gymnase

**Dimanche 18 décembre 16:00**  
**RETOUR VERS LE FUTUR - CINÉMA**  
 Lieu : Salle communale de

Quenast  
**Mercredi 28 décembre 15:00**  
**CINÉ D'ANTAN - JEUNE PUBLIC**  
 Lieu : Centre culturel de Tubize - Théâtre du Gymnase

**CENTRE CULTUREL DE TUBIZE**  
 Boulevard Georges Deryck 124,  
 1480 Tubize  
 02/355 98 95

**CENTRE CULTUREL DE REBECQ**  
 Chemin du Croly 11  
 1430 REBECQ -  
 ccr.02@skynet.be  
 067/63.70.67 -

**MAISON DU BAILLI**  
 16 Grand-Place de WauthierBraine  
 1440 Braine-le-Château  
 culture@braine-le-chateau.be  
 02/355.73.75





## Du champ à notre assiette, une journée d'animations et de découvertes pour grands et les petits

suite de la page 1

Le dimanche 6 novembre 2016 à Haut-Ittre - ENTREE LIBRE TOUTE L'APRES-MIDI

**3) " Le jardin côté enfants "**, deux animations pour enfants, parce que créer et rêver c'est aussi préparer son jardin.

-L'asbl Equinoa animera un atelier de "Gourmandises végétales" qui invitera les enfants à préparer de petits gâteaux ou mousse sans produits animaux.  
**(De 14h à 15h et de 15h30 à 16h30 - entrée libre)**

- Cécile Blondeel, conteuse de jardin, nous rejoindra également pour raconter aux petits et aux plus grands ses souvenirs et découvertes horticoles.  
**(Accessible de 14h30 à 16h30 dans le jardin de Geoffroy Godeau - entrée libre)**

**4) " Je suis agriculteur "**, exposition de photographies réalisées par Christophe Gillot autour de la ferme d'Eddy Pussemier à Ophain-Bois-Seigneur-Isaac.  
**(Accessible de 13h30 à 17h30 dans l'Eglise d'Haut-Ittre - entrée libre)**

Diplômé de l'école supérieure de photographie de Bruxelles (INRA-CI), Christophe Gillot est photographe professionnel basé à Waterloo. Les photographies de l'exposition sont le fruit d'une année de prises de vues à la ferme du château à Ophain-Bois-Seigneur-Isaac, dans le Brabant Wallon.

**5) " Les fermes de la campagne nivelloise "**, exposition de photographies organisée en partenariat avec le Royal Photo Club " Entre nous " de Nivelles,  
**(Accessible de 13h30 à 17h30 dans la Salle Communale d'Haut-Ittre - entrée libre)**

**6) " Exposition de peintures de Georges Duparque "**, citadin amoureux de notre campagne et de ses paysages agricoles.  
**(De 14h à 18h00 à l'asbl Soie-Là - entrée libre)**

**7) " Les Ateliers de Gen' "**. Geneviève Nyns vous invite à découvrir sa passion pour la fabrication de produits ménagers et cosmétiques naturels. Cette passion est le fruit d'une réflexion qui s'est construite progressivement autour de notre qualité de vie et des démarches simples que tout un chacun peut mettre en place chez lui à moindre frais et en peu de temps.  
(Accueil de 13h30 à 17h30 - ateliers participatifs à ??h, ??h et ??h - entrée libre)

**8) " Visite du Rucher du Warchay " de Pierre Baucher**

Pierre Baucher, membre des Ruchers réunis d'Ittre, ouvre les " portes " du rucher qui se trouve au fond de sa propriété. Un passionné qui vous parlera du plaisir de s'occuper de ces insectes tellement utiles à la biodiversité de nos paysages mais aussi tellement fragiles.

**(Visites à 15h et à 16h rue Ternia - entrée libre)**

**9) " Quand le vent est au blé "** un film de Marie Devuyt (2016), une jeune réalisatrice belge

**(A 18h00 à l'asbl Soie-Là - entrée libre)**  
En Wallonie réapparaissent des variétés oubliées de céréales paysannes. Des champs à la boulangerie, le film raconte les parcours croisés d'un agriculteur, un agronome, un paysan boulanger et deux meuniers, cinq acteurs du bon grain et du bon pain.

Mais ce n'est pas tout...

Un stand Nature et Progrès vous proposera de l'information sur la dynamique " Echangeons sur notre agriculture " (Salle communale), le groupe No Man'S Band assurera l'animation musicale déambulatoire, un bar et de la petite restauration " Goûter " vous permettront de vous restaurer dans les locaux de l'asbl Soie-Là.

Bienvenue à tous !



**Nathalie Lourtie**

**Cette journée s'inscrit dans le cadre du cycle "Nos paysages ont du talent". Pour réfléchir ensemble et durablement sur l'agriculture et notre alimentation.**

**Lieux d'accueil pour le 6 novembre :**

● **Jardin de Geoffroy Godeau :**

28, Les Hauts du Ry Ternel - 1461 Haut-Ittre

● **Ferme de Gen' :**

29, Les Hauts du Ry Ternel - 1461 Haut-Ittre

● **ASBL Soie-Là :**

rue de l'Eglise - 1461 Haut-Ittre

● **Eglise d'Haut-Ittre :**

rue de l'Eglise - 1461 Haut-Ittre

● **Salle Communale d'Haut-Ittre**

● **Le rucher du Warchay :**  
rue Ternia - 1461 Haut-Ittre

**Avec le soutien de la Province Brabant Wallon**

Infos + réservations

**Centre culturel d'Ittre, 36 rue de la Montagne, 1460 Ittre**  
**067/64 73 23**  
**info@ittreculture.be**  
**www.ittreculture.be**

## Culture

### Ciné Soupe Dalton Trumbo

**Mercredi 30/11 (soupe à partir de 19H)**

Hollywood, la Guerre Froide bat son plein. Alors qu'il est au sommet de son art, le scénariste Dalton Trumbo est accusé d'être communiste. Avec d'autres artistes, il devient très vite infréquentable, puis est emprisonné et placé sur la Liste Noire : il lui est désormais impossible de travailler. Grâce à son talent et au soutien inconditionnel de sa famille, il va contourner cette interdiction. En menant dans l'ombre un long combat vers sa réhabilitation, il forgera sa légende.  
*De Jay Roach*

*Avec Bryan Cranston, Helen Mirren, Diane Lane*

**Au Théâtre de La Valette**  
**rue Basse, 11 à 1460 Ittre**  
**De 19 à 20h : soupe proposée**  
**Dès 20h : le film, suivi d'une petite discussion informelle autour d'un verre**  
**Tarif : séance : 5€**  
**Pour les 6 séances : 25 € - 15 €**  
**Pour les - de 25 ans et + de 65 ans : 3€ (moins de 25 ans et plus de 65 ans). Article 27 : 1,25€**  
**Soupe : 5€ (sur réservation)**



Infos + réservations

**Centre Culturel**  
**067/64 73 23**  
**info@ittreculture.be**  
**Une organisation du Centre culturel d'Ittre, en collaboration avec le Théâtre de La Valette**

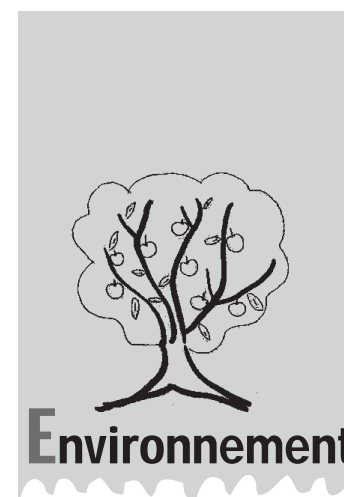
### Féerittrre Ven 9, Sam 10 et Dim 11 décembre



**La grand place d'Ittre et le centre d'Ittre vont retrouver la féerie de Noël pour cette deuxième édition de Féerittrre, une coorganisation de Comartagrind, du SITI et de la coordination des opérateurs culturels ittrois IttreCultureS avec le soutien actif de la commune d'Ittre.**

**Sur la grand place, 20 chalets vous proposeront artisanat, créations, produits de bouche et dégustations diverses.**

Un spectacle d'ouverture vous attend le vendredi soir à 19h. Le SITI organise une promenade aux flambeaux le samedi à 17h30. Les opérateurs culturels vous présenteront leur saison 2017 à travers des showcases le samedi et vous inviteront à des spectacles le dimanche. Animations de rue et activités pour enfants compléteront le tout. Père Noël sera présent durant tout le WE !



Ecolo Ittre

## Petits fruits... Grands effets !

### Vive le circuit court

**Le samedi 26 novembre de 10 à 13 heures, les Ecolos d'Ittre, vous offriront un plant d'arbre à petits fruits (groseilliers, framboisiers, cassissiers) comme ce sera le cas dans une centaine de communes Wallonnes.**

Où ? A Haut Ittre, à la potironnerie d'Olivier Santerre (rue les fonds n°12) autour d'un bol de soupe, d'une boisson ...et de quelques producteurs locaux.

Nous vous proposons aussi d'acrocher à un arbuste, vos souhaits de citoyens, afin de planter des idées porteuses de fruits en même temps que ce petit fruitier!

Cultiver chez soi ou consommer des produits locaux et de qualité est plus que jamais nécessaire. Voilà ce que veut rappeler Ecolo par ce geste symbolique. Soutenir la production locale et de qualité fait vivre les agriculteurs et les producteurs de nos régions. Nous avons invité ce dimanche des producteurs locaux afin que vous puissiez découvrir leurs produits et dialoguer avec eux.

De nombreux aliments arrivent dans nos assiettes après avoir parcouru des milliers de kilomètres, et être passés entre les mains de nombreux intermédiaires. Vous êtes-vous déjà rendus compte que votre morceau de viande a parfois fait presque le tour du monde avant d'arriver dans votre assiette? Ce système mondialisé, qui vise le profit avant tout, rend difficile le contrôle de toutes les étapes de la chaîne. Des aliments pas toujours de qualité, des risques pour la santé, une délocalisation de l'emploi, une perte de contrôle sur ce que nous mangeons, un impact accru sur l'environnement... sont quelques-unes des conséquences de ce mode de production.

Face à cela, Ecolo soutient le développement des circuits courts et la production de qualité respectueuse de l'environnement et des travailleurs.

Un circuit court, c'est un mode de production et de commercialisation de l'alimentation qui vise à rapprocher le producteur du consommateur, en diminuant fortement les intermédiaires. Du champ à l'assiette, de l'étable à la table... ou presque. Un chemin plus direct avec des plus-values multiples :

> Pour l'économie : maintien d'une production locale et diversifiée (agriculture, artisanat...) qui assure un revenu décent au producteur et un juste prix au consommateur ;

> Pour la santé : alimentation saine, savoureuse, diversifiée et de qualité ;

> Pour l'environnement : impact réduit sur le transport, soutien à la biodiversité ;

> Et la convivialité : nouvelles formes de dialogue et de solidarité, transparence, confiance, création d'un tissu social là où l'on vit...

Une démarche simple pour de grands effets, aussi facile que de planter cet arbuste dans votre jardin !

Bienvenue à tous, ce samedi 26 novembre !

**Paul Perniaux, André Charlier et Claire Goethals**

### Promenade d'automne du 9 octobre



Organisée par le syndicat d'initiative de Ittre, très réussie et très appréciée des promeneurs venus de tout le Brabant wallon et de Bruxelles

Ce n'est pas moins de 50 personnes qui étaient présentes au départ de la promenade d'automne du 9 octobre dernier.

Il faisait un temps magnifique d'automne et les promeneurs ont apprécié le trajet choisi par Paul Jossart, qui leur a fait découvrir le temps d'une matinée, la très belle campagne de Ittre, en passant par Haut-Ittre, le Bilot, le GR 12 et le sentier Piotte pour revenir vers le centre d'Ittre.

Que des gens enchantés à la fin de la promenade et prêts à recommencer au printemps prochain. Une belle expérience, donc.

Encore un grand merci à Paul.

**A NOTER DANS VOS AGENDAS : LA PROMENADE AUX FLAMBEAUX, en wallon, dans le centre du village, le samedi 10 décembre à 17h30 à l'occasion du week-end de la Féer'lttrre. Rendez-vous devant le Syndicat d'Initiative d'Ittre**  
**067/64.87.74 ,**  
**email : siti.ittre@skynet.be**  
**ittretourisme.wordpress.com**





## Pèlerinage laïque en Palestine occupée "Cultiver pour résister"

**Pour fêter mon anniversaire en juillet, - mais aussi pour remettre à Raed Abouyoussef les 3760 € qu'Henri Weber a légué à la coopérative Al Sanabel, plus les 2000 € offerts par PJPO l'année dans laquelle figurait la somme de 1100 € cadeau de l'anniversaire de Gus, - je me suis offert un voyage solitaire, sans responsabilité de mission, au Golan, Cisjordanie, et Jérusalem.**

**Henri est décédé quelques jours après mon retour, la rédaction de ce trip est donc toute imprégnée de la peine et de mon deuil pour cet ami très cher.**



Suite du mois d'octobre

### Jérusalem

A Jérusalem j'avais rendez-vous avec Michel Warschawski. J'espérais participer à un de ses excellents exposés sur la situation politique récente du conflit tant en Israël qu'en Palestine. N'ayant aucune activité de ce type pendant cette semaine-là, nous avons convenu que nous passerions la soirée à regarder la finale de la coupe d'Europe... Lui, de par ses origines françaises soutenant la France, et moi ayant entendu dire que Ronaldo avait des positions pro palestiniennes, soutenant le Portugal ! Sans être un grand aficionado du foot, j'ai évidemment passé une bonne soirée. Ce n'est peut être pas le lieu d'expliquer plus longuement pourquoi.

### Halhul - Hebron

Passer 24h chez Raed et sa famille, lui remettre la dernière contribution financière de notre groupe, était le seul projet solidaire et solitaire politique de mon voyage. En novembre, accompagnant une délégation du PTB, il nous avait été impossible de pénétrer à Halhul, toutes les routes étant bloquées par l'armée de "Défense d'Israël" et Raed qui nous attendait avec une dizaine de pizzas (palestiniennes)...avait dû en faire son ordinaire pendant quelques jours.

saire pour qu'elle ne perde pas le statut de résidente de Jérusalem et son emploi d'institutrice ; encore un autre aspect de ce que les Palestiniens endurent quotidiennement. Le lendemain à 6h, j'ai accompagné Raed au marché des producteurs de Halhul pour vendre les prunes cueillies la veille. Au fil du temps, j'ai apprécié de plus en plus, ce voyage en solitaire, la qualité des contacts, la profondeur des échanges..., surtout l'intensité émotionnelle, quelle différence avec la conduite d'une mission.

Pour quitter Halhul, j'ai traversé Hébron, là aussi, - alors que je ne connais surtout d'Hébron que l'ancien centre historique, lieu de tous les affrontements suite à l'occupation sauvage, que dis-je, criminelle, de quelques 700 colons fanatiques juifs, occupant, terrorisant tous les alentours de la mosquée-synagogue Caveau d'Abraham,- je n'ai pas reconnu la ville étendue, animée, bloquée par une circulation intense. Il m'a fallu plus d'une heure pour m'y retrouver et la quitter, heureusement grâce aux indications fournies si aimablement par plusieurs passants.

### Kibboutz Kramim

En repassant la ligne verte, donc en Israël, je suis tombé sur l'indication "Kibboutz Kramim". Le souvenir d'y avoir logé en 2013 lors d'une mission de reconnaissance avec Cathy, Michel, Zeger et Henk, a fait que j'ai décidé d'y passer la nuit. Dans le cadre du groupe SWB, Solidarity With Bedouins, nous préparions la 2ème randonnée en vélo dans le Naqab-Néguev, randonnée au profit des villages bédouins non-reconnus. Quelle extraordinaire aventure que cette action sportive et politique, directement inspirée par le succès de Via Velo Palestina, notre randonnée annuelle à Bruxelles, drapeaux palestiniens au vent. A la réception du kibboutz, j'apprends qu'un groupe de jeunes juifs anglais y résidaient et que je pourrais dîner avec eux. J'ai aussitôt enfilé mon tee-shirt bédouin "I'm invisible because you do not see me". Heureusement que le serveur - responsable du restaurant était un Bédouin de la région à qui j'ai pu expliquer le sens de ma provocation. Il faisait partie du personnel " arabe " du

kibboutz et à ce titre, semblait, faisant sans doute mauvaise fortune bon cœur, à l'aise et enjoué. Alors pour me montrer sa reconnaissance, j'ai dû emporter dans mon bungalow, un sérieux assortiment de desserts. Par contre pas un seul de ces jeunes sionistes anglais n'a prêté attention à mon calicot vestimentaire !

### Beersheva.

Et me voilà à Beersheva. Revoilà car ces 6 dernières années mon militantisme pro Palestinien était plutôt consacré au sort des Palestiniens d'Israël et particulièrement des tribus bédouines regroupées autour de Beersheva, qu'au sort des Palestiniens de Gaza, Jérusalem et Cisjordanie. Le hasard d'une mission de reconnaissance culturelle composée de Nathalie, Gus et Patrick, initiée par la commune d'Ittre, nous avait confrontés dramatiquement à une famille bédouine dont la maison avait été détruite la veille (construite en dur en 1923). Nous étions le 10 juillet 2010 ; ce même mois Al Arakib, le village auquel appartenait cette maison, avait été complètement détruit pour la 1ère fois. En fait, Al Arakib est un des 35 villages bédouins non reconnus, villages que le plan Praver prévoyait d'éradiquer. Peu avant ma visite le 13 juillet dernier, ce qui restait d'Al Arakib a été détruit pour la 100ème fois !

Dans le cadre de ces rencontres amicales que je voulais privilégier, j'ai téléphoné à Adel. Nous avons convenu de dîner ensemble pour évoquer nos actions passées, nos situations actuelles. Il n'est plus permanent du Negev Coordination Forum (NCF), l'organisation judéo-bédouine avec laquelle nous avions organisé différentes activi-

tés de soutien, dont 3 randonnées cyclistes. Il y avait participé, que dis-je, il avait été notre guide pour parcourir le désert d'un village bédouin menacé à l'autre.

Cette centration sur la situation des Palestiniens d'Israël, s'est révélée de plus en plus "politiquement payante" car elle met particulièrement en évidence la politique israélienne d'apartheid. L'apartheid israélien dans les Territoires occupés se confond avec la colonisation et l'occupation et en est la conséquence directe, donc notre militantisme était et reste toujours centré sur le non respect du droit international, les crimes contre l'humanité depuis 1967. Le sort que subissent les Palestiniens israéliens, soit 20% des citoyens de la "seule démocratie du Moyen-Orient" est pour Naomi Chomsky, pire que ce qu'ont vécu les Noirs d'Afrique du Sud ! Ceux-ci n'étaient pas menacés soit par le choix de l'expulsion soit de vivre en prison (au propre et au figuré). D'accord avec lui, car la politique d'épuration ethnique est pire que l'apartheid.

Notre détermination à dénoncer cette politique, tellement évidente vis-à-vis des Bédouins du Naqab, nous avait amené à organiser une séance de protestation et de dénonciation au Parlement européen. Notre calicot introduit subrepticement dénonçait sans équivoque "No ethnic cleansing". Il avait fait scandale jusque dans la presse israélienne.

**Marco abramowicz**

**A suivre dans le Petit Tram du mois de décembre**



## Croix Rouge Souper - le 5 novembre

La maison Croix-Rouge du Bassin de la Senne a le plaisir de vous inviter au souper qu'elle organise le **SAMEDI 5 novembre prochain à partir de 18h00** à la salle Polyvalente de Virginal située Rue des écoles Les fonds récoltés nous permettront de poursuivre et d'étendre nos œuvres sociales locales.

### Menu

#### Entrée

Pâté de campagne et sa garniture ou terrine de poisson et sa garniture

#### Plat

Poulet sauce archiduc ou aux fruits d'automne avec frites ou poulet nature, salade, compote avec frites

#### Dessert

Assortiment de tartes

Merci de confirmer votre réservation ainsi que le choix de votre menu à **Agnès Goossens, secrétaire.MCR.Bassin-Senne@croix-rouge.be** ou en téléphonant au **numéro 0474/482.716 avant le 31 octobre 2016**



## OPERATION 11 11 11

La campagne 2016 se déroulera du 5 au 15 novembre. Sa 50<sup>ème</sup> édition a pour thème : "La protection sociale POUR TOUS". "les dangers d'une commercialisation des soins de santé"

L'opération 11 11 11 a pour but de récolter des fonds qui permettent de financer chaque année près de 50 programmes de développement dans les régions les plus pauvres du monde.

Dès à présent, nous faisons appel aux bénévoles, écoles, associations et communes afin de nous

aider dans la vente des produits proposés.

Consacrer quelques heures de votre weekend nous aiderait grandement.

**N'hésitez pas à me contacter dès maintenant par téléphone au 067/219179 ou par gsm au 0474/289472. Merci à vous et au plaisir de vous compter parmi nos bénévoles.**

**Anne Pussemier**  
(coordinatrice locale)







## Repair Café d'Ittre : rien ne se jette, tout se répare !



Comme tous les 3ème dimanche du mois, rendez-vous le dimanche 20 novembre à la salle communale

le Planchette d'Ittre de 14h à 17h. **IMPORTANT ! PAS DE REPAIR CAFÉ AU MOIS DE DÉCEMBRE** Le principe du Repair Café est simple : on apporte un objet cassé ou en mauvais état et on se met à l'ouvrage avec les experts bénévoles pour le réparer. L'intention est de tirer un trait sur l'injuste obsolescence programmée et de penser à la planète en redonnant une belle et longue seconde vie insoupçonnée à tous ces objets qui ne demandent qu'à être réparés! Pour finir, l'idée est de se rassembler entre villageois, de créer des liens et de constituer une dynamique d'échange et de partage autour d'un café et d'une pâtisserie maison.

Différents domaines de réparation s'offrent à vous: électricité et petit-électro, couture et tricot, docteur machine à coudre, informatique et vélo.

//SPÉCIAL ce mois-ci// entretien de votre tondeuse à gazon à essence avant l'hiver. Cependant, si les conditions météorologiques sont déplorables (pluie), cet atelier ne pourra se tenir car il se déroule dehors!

Si vous aimez l'initiative, nous sommes toujours à la recherche de bénévoles pour tenir l'accueil. Si vous avez un peu de temps les 3ème dimanche du mois, venez intégrer notre équipe et passer de bons moments en plus de vous rendre utile pour la bonne cause!

**Pour plus d'informations, visitez notre page facebook "repaircafe" ainsi que le site internet <https://repaircafe.org/fr/>. N'hésitez pas non plus à me contacter au 0473/72.80.24 ou par courriel à [alice\\_hanotier@hotmail.com](mailto:alice_hanotier@hotmail.com)**



## Action truffes au chocolat au profit de Make a Wish Belgium South

**Noël approche et peut-être vous cherchez encore une idée pour ravir petits et grands ? Pour la deuxième année nous faisons notre action Truffes au Chocolat, et nous espérons encore un plus grand succès que l'année dernière ! Les bénéfices seront intégralement reversés à l'association MAKE A WISH, et en tant que bénévole et citoyenne de Virginal-Samme, je souhaite partager cette action avec un maximum de personnes.**

Avec ces bénéfices nous pouvons continuer à réaliser les rêves d'enfants gravement malades et leur permettre de sortir pour un moment de leur quotidien difficile! 8 saveurs sont disponibles, il y en a pour tous les goûts : nature - crêpe dentelle - éclats de caramel au beurre salé - cointreau - sucre pétillant - macaron framboise - écorce d'oranges confites - banane noisette. Sachet 125 gr (1 goût par sachet) : Nature: 3€, Autres saveurs: 3,50€ Ballotin 250 gr (choix: 1 saveur, ou 2 saveurs, ou mix de toutes les saveurs) : Nature: 7€, Autres

saveurs : 8€ Clôture des commandes : le mercredi 16 novembre 2016. Pour commander, contactez-moi : [edevos@hotmail.com](mailto:edevos@hotmail.com) ou par téléphone après 18h au 0491/15 05 59. Livraison la semaine du 19/12/2016. Si vous souhaitez nous donner un coup de pouce, parlez-en à votre entourage.

Je vous dis déjà Merci pour nos petits protégés!

Elke Devos

## Expression Partage

**Si vous le permettez, une fois encore, je veux vous partager quelques glanures de mes lectures de "Vi Paltot" pensionné. En réalité ce sont quelques miettes qui nourrissent ma foi chrétienne (différente à catholique). Je ne veux pas "mobiliser" les précieux "espaces" du Petit Tram pour continuer à prêcher comme je fis ailleurs et autrefois. Je ne désire pas imposer à quiconque ma "Théologie de la Libération, ni ma spiritualité. Bien compris ? Le texte qui suit est une relecture actualisée du chapitre 25 de Matthieu. Il y a d'autres interprétations possibles de ce texte qui ne sont pas nécessairement**

**opposées aux contradictoires mais simplement complémentaires. Merci de bien vouloir le comprendre. Je reste à votre disposition, selon mes possibilités, pour ceux et celles qui souhaiteraient d'éventuelles explications ou ...**

El Vi Berdji

G. Denef

**Une relecture de l'Evangile selon saint Matthieu, chapitre 25 (Le jugement dernier)**

A la fin de l'histoire de l'humanité, tous les humains seront rassemblés. Alors le Fils de l'Homme dira

à ceux qui ont agi pour leurs frères et sœurs :

*J'avais faim ... et vous avez lutté pour la suppression de la dette du tiers monde et pour une répartition équitable des richesses et des terres de la planète.*

*J'étais malade ... et vous avez défendu la sécurité sociale, vous avez lutté pour un logement salubre et un emploi décent pour tous.*

*J'étais en prison ... et vous avez agi pour ma libération et pour des conditions de détention humaines. J'étais une femme méprisée ... et vous avez lutté contre toute exploitation des femmes, pour l'égalité de leurs droits dans le monde et dans les religions.*

*J'étais écrasé par la guerre ... et vous avez agi pour une paix fondée sur la justice, la vérité, la liberté et l'amour.*

*J'étais méprisé à cause de mes origines et de ma culture ... et vous avez dénoncé le racisme et éduqué à la tolérance.*

*J'étais réfugié, déplacé, exilé ... et vous avez lutté pour le droit d'asile et l'accueil des exclus.*

*J'étais obligé de respirer un air pollué, de boire une eau infectée et de manger des légumes irradiés ... et vous avez lutté pour la préservation de la nature et l'environnement.*

*J'étais sans droit ... et vous avez agi de mille manières pour le respect effectif des Droits humains. Alors tous seront étonnés. Ils*

diront : " *Mais nous ne t'avons jamais vu. Quand t'avons-nous servi, secouru, libéré ?* " Et le Fils de l'Homme leur dira : " *J'étais votre voisin, mais j'étais aussi des milliers, des millions, des milliards d'humains, vos contemporains et ceux qui vous ont succédé, en faveur desquels vous avez lutté pour un monde de justice et de paix.* " Alors leurs yeux s'ouvriront et ils découvriront, dans la lumière d'un même regard, l'Humanité qu'ils ont servie et Dieu qu'ils ont rejoint.

**D'après Albert Hari (" Les droits de l'homme dans la Bible et aujourd'hui " ; Ed. du Signe).**

A votre service depuis 1980

# Electricité Marchal sprl

Mise en Conformité

Travaux et dépannages en tous genres.  
Vidéoparlaphonie.  
Chauffage électrique.  
Domotique BTICINO et HAGER  
Surveillance par caméras.

Contrôle d'accès en tous genres.  
Electrification de portail ou porte de garage.

**067/64 61 13 - 0475/479 346**  
**info@marchalsprl.com**  
**www.marchalsprl.com**

MEMBRE DE COM AGR

# Estelle & Gaston MOUTARDE

Petits objets retrouvés...

Boutique de mobilier et décoration vintage

17 rue du Centre - 1460 Virginal-Samme  
Ouvert vendredi - samedi de 10h00 à 18h00  
ou sur RDV par téléphone au 0498/071 220

**BON-5€**  
1/ personne, valable en 2016, à l'achat de minimum 25€.

MEMBRE DE COM AGR

# La Brioche d'Or

P. Rheaun

Votre artisan vous propose un large assortiment :  
**PAINS, PETITES BOULANGERIES, VIENNOISERIES, TARTES, PÂTISSERIES, GLACES, BISCUITS SUCRÉS, ... (COCKTAILS, PAINS SURPRISE, BISCUITS SALÉS, ...)**

Heures d'ouverture :  
du mercredi au samedi de 7h à 18h30 et dimanche de 7h à 17h

067/64 77 35  
info@labriochedor.be - www.labriochedor.be  
**PÂTISSIER - BOULANGER - CHOCOLATIER - GLACIER**

# PATRICE FOU CART

33 Rue Emile Nils 1460 Ittre

**Abattage - Elagage**  
**Taille de haies**  
**Bois de chauffage - Travaux forestiers**

MEMBRE DE COM AGR

**067/56 17 54 ou 0476/82 46 37**

# L'Etable d'Hôtes

Ferme de Samme

SALLE DE FÊTES ET DE BANQUETS  
ORGANISATION D'ÉVÉNEMENTS

**TABLES D'HÔTES TOUS LES VENDREDIS DÈS 19H30**

**CUISINE AUX LÉGUMES BIO**

rue de Tubize 4B - 1460 VIRGINAL  
**067/78 06 70 - 0497/415 421 - 0494/652 753**  
letabledhotes@letabledhotes.be - www.letabledhotes.be





## Béatrice Grégoire, une nouvelle directrice à l'école libre d'Ittre

**Un peu à la manière de ce qui s'est déjà fait dans les écoles communales d'Ittre et de Virginal, depuis le 1er septembre dernier, le Pouvoir Organisateur des écoles libres d'Ittre et de Virginal a décidé de scinder la direction en 2 entités distinctes. Sylvie Hautenaue, jusque-là directrice des 2 écoles a repris l'école de Virginal. Rencontre avec Béatrice Grégoire, nouvelle directrice à Ittre, qui a notamment été enseignante dans le maternel et a fondé une école au sein des hôpitaux de La Louvière.**



Béatrice Grégoire est originaire de Waterloo. C'est pourtant à l'Institut Sainte-Marie à Namur, dans un internat, qu'elle effectue ses humanités latin-grec «C'était mon choix, car j'ai jamais la vie de groupe et c'était une école ouverte» explique-t-elle. Elle poursuit ses études d'institutrice primaire à Saint Thomas d'Aquin, à Bruxelles, avant de devenir directrice-enseignante maternelle dans une petite école de village, à Ways (Genappe). «C'est une petite école maternelle autonome, de 30 enfants, où nous avons installé une pédagogie du projet participative, dans laquelle les parents étaient partie prenante.» Elle y enseignera pendant 12 ans, avant de s'occuper à la création de classes dans les hôpitaux du Tivoli et de Jolimont à La

Louvière. Deux classes sont subventionnées en octobre 1998 et Béatrice s'installe à l'Amarelle, classe située dans le service de pédiatrie de Jolimont. Chaque enfant peut ainsi poursuivre son cursus scolaire à l'hôpital, que ce soit pour quelques heures ou plusieurs semaines. Pour les enfants dont l'état ne permet pas l'accès à la classe, la prise en charge se fait au chevet « Nous travaillons avec l'école d'origine de l'enfant. Les parents nous apportent le cartable et/ou le travail scolaire et nous avons un contact avec l'enseignant de référence. Nous n'avons pas de programme scolaire mais chacun est suivi individuellement » explique Béatrice Grégoire. En moyenne, une douzaine d'enfants profite quotidiennement de l'éco-

le à l'hôpital. Parallèlement à cela, l'enseignante est Secrétaire de l'Association des pédagogues hospitaliers qui regroupe, tous réseaux confondus, les structures d'enseignement à l'hôpital.

### Des classes à l'hôpital

Après 18 ans dans les hôpitaux, Béatrice Grégoire a besoin d'un nouveau défi et suit une formation de directeur d'école : «Je cherchais des échanges au niveau pédagogique et cela m'a plu. Je voulais une proximité avec une petite structure et une petite équipe. A Ittre, c'est le projet de l'école qui m'a attiré : l'attention à l'enfant, l'immersion en Néerlandais, le système de parrainage des plus jeunes par les plus grands, le conseil des élèves, etc. J'ai aussi été séduite par la réflexion que les enseignants ont menée sur la différenciation, la pédagogie participative (avec le chef d'œuvre que les élèves de 6ème réalisent sur une année). De plus, j'ai eu un bon contact avec Sylvie Hautenaue et j'ai tout de suite su qu'on pouvait travailler ensemble. J'ai été très touchée par l'accueil dans l'école : l'équipe enseignante mais aussi les parents. J'ai senti quelque chose autour de moi : je ne connaissais personne mais c'est devenu mon école. J'ai trouvé l'équipe très solidaire, avec une capacité de remise en question et une réelle volonté que les enfants se sentent bien. Les enseignants, mais aussi les enfants, sont très solidaires entre eux.»

Aujourd'hui, Béatrice Grégoire habite la région de La Louvière. Tandis que son mari travaille dans une maison d'accueil pour

femmes (avec ou sans enfants), ses 3 enfants (âgés de 21 à 31 ans) sont cadre au Luxembourg, professeur à Uccle dans un centre pédopsychiatrique pour adolescents ou étudiante en médecine. Elle est également 2 fois grand-mère. Mais la famille à un sens plus large pour Béatrice : «Avec mon époux et nos enfants, nous avons toujours accueilli des enfants à la maison (maison familiale avec 8 enfants pendant 6 ans, famille d'accueil pendant 12 ans et accueil familial d'urgence pendant 5 ans) Ma priorité, c'est d'être attentive à chaque enfant.»

### Des idées pour l'avenir

Une fois installée dans le fauteuil de directrice, Béatrice Grégoire a quelques idées pour l'école libre d'Ittre : «Mon souhait, c'est d'abord de m'inscrire dans la continuité, être garante des «couleurs de l'école», soigner la qualité de la relation avec l'équipe, les enfants et les parents. Que chacun ait un réel respect, l'envie de connaître et de la tolérance par rapport à l'Autre dans sa différence, sa richesse, ses forces et ses faiblesses. Je veux aussi poursuivre le travail déjà entamé avec Sylvie sur la différenciation dans les classes, pour que chaque enfant puisse grandir à son rythme. Avec les enseignants et le Conseil des élèves, nous avons aussi un projet de réaménagement de la cour de récréation qui devrait être réalisé au printemps prochain : paniers de basket, espace ballons, mur escalade, tables et parasols pour l'été, jeux au sol, etc.»

Concernant l'association des parents, la directrice convient

qu'elle n'a pas encore eu beaucoup de contacts depuis le début de l'année : «Je démarre, et je veux créer des liens, mais j'espère avoir davantage de contacts avec l'AP au 2ème trimestre. Je l'imagine comme un partenariat dans l'école pour accompagner les projets pédagogiques. J'imagine par exemple, en fin d'année, une fête de départ en vacances, en dehors du cadre scolaire. On pourrait le faire avec le soutien de l'Association des Parents » conclut-elle.

Ludovic Devriendt

**Massages relaxants**  
**Réflexologie plantaire**  
**Reiki**  
Cabinet diététique - Chantal VAN LIERDE  
36 rue G. Vervuieren 1460 VIRGINAL 067/64 64 37

**B&C**  
Benoît Pire et Pierre Carton  
**ELECTRICITÉ**  
**CHAUFFAGE**  
**SANITAIRE**  
**AMÉNAGEMENT D'INTÉRIEUR**  
**ÉNERGIES RENOUVELABLES**  
0475/41 57 11 - 0494/52 48 28

**Ets BONTET Philippe**  
**Châssis - Portes - Vérandas - Volets**  
P.V.C Deceuninck (possibilité bois et Alu)  
Electrification de volet (délais rapides)  
Primes à l'énergie et réduction d'impôts  
**Rue Bruyère de Virginal, 76**  
**1460 Ittre (Virginal)**  
**Tél : 067/64 83 01 - Fax : 067/64 83 01**  
**Gsm : 0475/571 399**

+32 495 15 28 15  
**Entreprise de Toiture, Zinguerie.**  
**Neusy Michel**  
Tous travaux de toiture, zinguerie, charpente,  
étanchéité de cheminée, démolissage,  
plate-forme zinc, pvc, roofing,  
peinture sur ardoises, nettoyage gouttières,  
contrat d'entretien, devis gratuit.  
Neusy Michel SPRL

**FUNÉRAILLES**  
**BRAINOISES**  
**Micheline et Alain Ramael**  
Prise en charge complète avec discrétion - Service soigné  
Funérarium, fleurs, articles et monuments funéraires  
Contrats de funérailles et volontés  
**PLACE AUX FLEURS**  
Magasin de fleurs naturelles  
Grand Place 8 à 7090 Braine-Le-Comte  
Tél. : 067/55 32 10 - Fax. : 067/56 11 00  
mivan@skynet.be

**Dany Sanitaires**  
● Plomberie - Zingerie  
● Installations Sanitaires  
● Traitement de l'eau  
● Economie d'eau - Distributeur  
accessoires Eperol pour douches  
et robinets  
0479/459 839 - 067/64 92 53 (soir)  
dany.sanitaire@skynet.be - www.dany-sanitaires.be  
rue Bruyère de Virginal, 121 - Virginal

**SEEPOWER**  
www.see-power.be  
Tél. : +32(0)67.64.91.78  
Rue de Tubize 8A/1 • 1460 Ittre  
Location de matériels pour toutes vos fêtes

**Briesco** Les spécialistes des chaudières à bois  
Biomasse : Pellets - Bûches - Bois déchiqueté - Agrocombustibles  
- Economiques : beaucoup moins cher que le mazout ou le gaz.  
- Ecologiques : combustible renouvelable et local.  
- Faciles et pratiques à utiliser.  
1 Rue de Wauthier-Braine 1461 Haut-Ittre  
tel : 02 355 15 55 www.briesco.com info@briesco.com

**CARFITTING**  
067/21 92 89  
ENTRETIEN - RÉPARATION - ACHAT - VENTE  
VÉHICULES TOUTES MARQUES  
**Vincent Verstraeten**  
Rue les Hauts du Ry Ternel 32 - 1461 HAUT-ITTRE



# Les écoles d'Ittre atteignent bientôt les 1000 élèves... et après ?

**Comme à chaque rentrée scolaire, les médias ont relayé en masse le nombre d'enfants encore sans école dans l'enseignement secondaire. Une conséquence du décret inscription, qui concerne les enfants d'Ittre qui côtoient les écoles secondaires de la région. Si ce chiffre ne concerne pas l'enseignement à Ittre, qui ne compte que des écoles primaires, l'échevin de l'enseignement a néanmoins annoncé au conseil communal, en parlant de l'école communale d'Ittre, que « la croissance de la population scolaire nécessitera un projet de construction de 3 classes supplémentaires dans 3 ans. », en précisant également que « nous essayons de donner la priorité aux Ittrois ». Comment, au quotidien, les écoles d'Ittre et de Virginal gèrent-elles l'afflux des élèves ? Nous avons rencontré les 4 directeurs des écoles libres et communales pour avoir leur avis sur le sujet.**

**La plus grande école de l'entité**  
L'école communale d'Ittre est la plus grande de l'entité, avec 35 enseignants et près de 350 élèves. Toutes les classes, de maternelles jusqu'à la 4ème primaire sont dédoublées. Et dans les 2 prochaines années, les 5ème et 6ème subiront le même sort. La population de l'école devrait alors avoisiner les 400 enfants. Maxime Tronion, le directeur de l'école, explique : « Avec les nouveaux locaux, nous avons continué à inscrire les enfants. Presque toutes les classes ont été dédoublées et nous avons aussi créé de l'emploi. A présent, on ne peut plus faire marche arrière. Pour bénéficier d'un encadrement suffisant, nous devons maintenir un certain nombre d'élèves. Ce qui nous fait certaines classes avec 27 élèves. Ce qui est beaucoup, mais grâce à cela, nous bénéficions de 3 professeurs de remédiation, qui peuvent, à raison de 5h d'aide par classe et par semaine, aider les enfants en difficulté ou organiser des ateliers en cotutariat. C'est un choix que nous avons fait. Nous répondons aux besoins des habitants en fonction des subsides dont nous disposons. Dans les 3 prochaines années, nous devons aménager 3 classes supplémentaires. Et lors des inscriptions, nous sommes obligés de mettre en place une liste d'attente.»

Comment expliquer cet engouement pour l'école ? Là aussi, son directeur a une part d'explication : « La commune offre un service facilitant la vie des familles : repas chauds, étude, garderie, accueil extrascolaire... donc les enfants reviennent dans leur école de village. Mais il y a aussi un effet secondaire du décret inscription : avant, certains enfants allaient à l'école près du lieu de travail de leurs parents, à Bruxelles p.e.

il fait beau. »

A l'école communale de Virginal aussi, la cour de récréation est un enjeu important. Si les bâtiments ont été récemment rénovés et de nouvelles classes aménagées, la surface de la cour reste la même : « En maternelles, cela se passe bien, mais c'est plus difficile pour les primaires. Les enfants de 5ème et 6ème peuvent à présent occuper le petit espace à l'entrée de l'école, devant l'ancienne cure, et nous allons de temps en temps au quartier du tram jouer au foot avec les plus grands, ce qui désengorge la cour de récréation. Nous réfléchissons à des alternatives, comme des jeux de société dans le réfectoire, mais il faut alors trouver l'encadrement nécessaire.» explique Nicolas Joachim, directeur de l'école communale de Virginal. Avec 154 enfants en primaire et 66 en maternelles, répartis sur 2 implantations, l'école communale de Virginal reste une école de village, mais qui a néanmoins vu sa population augmenter au fil des années, passant de

113 enfants en 2010 à 154 en 2016 en primaires, cela fait une augmentation de près de 40% en 6 ans. « Les travaux ont fait du bien à l'école et à l'équipe enseignante, mais je ne suis pas sûr que ce soient les nouveaux bâtiments qui attirent les gens. Par contre, avec la nouvelle grille d'entrée, nous sommes plus visibles dans le vil-

### Dans les écoles libres

ge aujourd'hui. Il y a aussi une nouvelle dynamique dans l'école, avec une direction présente au quotidien. Mais nous n'avons pas de liste d'attentes pour les inscriptions, nous acceptons tous les élèves. Je ne cherche pas à devenir une école-usine. » conclut le directeur qui reste lucide sur l'avenir : « Je suis conscient qu'il y a beaucoup de nouvelles constructions à Virginal, et cela fera autant d'élèves dans nos écoles... »

Du côté des écoles libres, la situation est claire : pas de projet d'agrandissement pour le moment, ni à Ittre, ni à Virginal. Si l'arrivée de l'immersion en néerlandais dans les écoles en 2004 a permis de maintenir et même d'augmenter la population scolaire des 2 écoles, cela a également eu comme effet de provoquer un engouement. Actuellement, aussi bien à Ittre qu'à Virginal, une liste d'attente existe pour l'inscription en 1ère maternelle. « Chaque année, à partir d'une date précise au mois de mars, nous fonction-

Et nous limitons le nombre d'inscription à 24 par classe. La difficulté de l'immersion, c'est qu'à partir de la 3ème maternelle, nous ne pouvons accepter de nouvelles inscriptions que selon des critères précis : si les élèves viennent de l'enseignement néerlandophone, d'une autre école en immersion néerlandaise ou si les parents sont néerlandophones. » explique Sylvie Hautenaue. « Ce qui signifie qu'en primaire, nous avons parfois des classes plus petites, en fonction des départs. » complète Béatrice Grégoire.

L'école libre d'Ittre compte 210 élèves et celle de Virginal 213, ce qui fait plus de 420 élèves alors qu'ils n'étaient que 307 il y a 10 ans. Faut-il dès lors songer à agrandir les écoles ? Aussi bien à Ittre qu'à Virginal, la réponse est la même : « C'est difficile de ne pas accueillir tout le monde, mais garder une petite école est intéressant. On veut rester une école à taille humaine. De toute façon, il est impossible de dédoubler les classes car nous n'avons pas les locaux nécessaires. »

### Des élèves de nos villages ?

L'enseignement semble unanimement apprécié au sein de nos villages. Nos écoles restent-elles pour autant des écoles de village ? Plutôt que de se hasarder à une quelconque démonstration, voici quelques chiffres concernant la proportion d'élèves au sein des écoles : pour les écoles communales, il y a une moyenne de 65% d'enfants domiciliés à Ittre ou Virginal, dans les écoles libres, ce chiffre est de 40% (alors qu'il n'était que de 30% il y a quelques années). Mais cela ne veut pas dire que les enfants venant de l'extérieur de notre commune n'ont aucun lien avec nos villages : certains habitent en périphérie de nos villages, mais rattachés administrativement à une autre commune (comme certaines rues de Virginal qui ont un côté attaché à Braine-le-Comte), d'autres suivent leurs parents, qui travaillent à Ittre... Mais une tendance et une volonté politique semble se dessiner : la proportion d'élèves issus de la commune augmente dans nos écoles.

Ludovic Devriendt

4 photos des écoles à placer vendredi

faut trouver des solutions : « Nous pratiquons l'alternance des récréations, pour qu'il y ait moins d'élèves en même temps dans le même espace. Mais ce n'est pas suffisant. Sur le temps de midi, nous organisons des ateliers de tennis de table ou de jeux de société, on utilise aussi la cour des modules de la garderie, la plaine de jeux ou le terrain de foot quand

113 enfants en 2010 à 154 en 2016 en primaires, cela fait une augmentation de près de 40% en 6 ans. « Les travaux ont fait du bien à l'école et à l'équipe enseignante, mais je ne suis pas sûr que ce soient les nouveaux bâtiments qui attirent les gens. Par contre, avec la nouvelle grille d'entrée, nous sommes plus visibles dans le vil-

lages. Nos écoles restent-elles pour autant des écoles de village ? Plutôt que de se hasarder à une quelconque démonstration, voici quelques chiffres concernant la proportion d'élèves au sein des écoles : pour les écoles communales, il y a une moyenne de 65% d'enfants domiciliés à Ittre ou Virginal, dans les écoles libres, ce chiffre est de 40% (alors qu'il n'était que de 30% il y a quelques années). Mais cela ne veut pas dire que les enfants venant de l'extérieur de notre commune n'ont aucun lien avec nos villages : certains habitent en périphérie de nos villages, mais rattachés administrativement à une autre commune (comme certaines rues de Virginal qui ont un côté attaché à Braine-le-Comte), d'autres suivent leurs parents, qui travaillent à Ittre... Mais une tendance et une volonté politique semble se dessiner : la proportion d'élèves issus de la commune augmente dans nos écoles.

**Agence Ittre**  
Rue Basse 26  
1460 Ittre  
+32 (0)67 64 55 40 | +32 (0)2 228 17 00  
ittre@bnpparibasfortis.com  
N° FSMA 045110 cA-cB



**Depot design**  
CONTEMPORARY  
FURNITURE & ACCESORIES

Ouvert du mardi au samedi  
de 10h30 à 18h30

19 Quai du Hainaut - 1080 Bruxelles - 02/502 28 82  
www.depotdesign.be

**Virginal Mazout**



Membre de COM AGR

Tél. : 067/64 80 35

**GODART S. SPRL**  
PARTICULIERS & INDUSTRIE :

- Curage par WATER-RECYCLING
- Fraîsage de racines et de béton
- Hydrocurage / Débouchage
- Vidange / Nettoyage
- Endoscopie / Détection

EXCLUSIF en Belgique

**067/64.92.55**

Réparation d'égouts SANS casser votre carrelage  
Egout cassé, infiltration d'eau, racine d'arbre, dépôt calcaire,...

Votre problème ➔ Notre solution !

**Gascard G.S.C. sa**  
Constructions métalliques  
Ferreronnies contemporaines



Ateliers et siège social  
Rue de Tubize 12  
1460 Ittre - VIRGINAL  
Tél. 067/64 79 00  
Fax. 067/64 73 03

Sprl

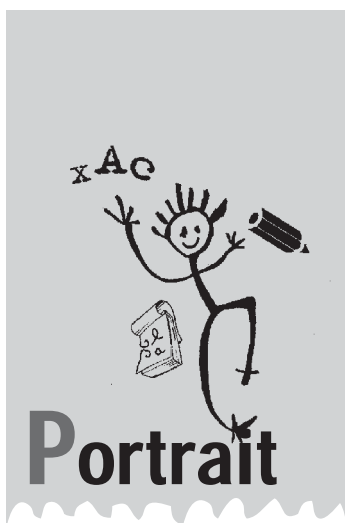
**TORDEURS**  
Patrick

**CHAUFFAGE - SANITAIRE**

Installation - Entretien  
Dépannage

Tél. & Fax : 067/64 72 82  
Rue de Fauquez 21 A - 1460 ITTRE





## Portrait



Originaire de la région de Binche, Claude Debrulle s'est installé à Ittre il y a une trentaine d'années. Il fréquentait cependant le village bien avant cela, puisque la maison qu'il occupe avait été achetée par son père (travailleur chez Fabelta) alors que la famille habitait à Tubize. Marié à Montserrat Carreras, il est le père de 6 enfants (âgés de 25 à 50 ans) et bientôt grand-père pour la 6ème fois. Féroce de marche, Claude Debrulle n'hésite pas à se lancer sur les chemins de compostelle ou à sillonner en vélo la côte belge ou les sites wallons. Il adore le cinéma, le théâtre et le jazz. Fidèle lecteur de journaux et d'études historiques ou prospectives, le décodage des stratégies économiques et politiques européennes et internationales le passionne.

Après des études de Docteur en Droit aux facultés universitaires de Saint-Louis et à l'université de

Leuven, Claude Debrulle se destine au métier d'avocat mais une proposition du Ministère de la Justice l'aiguille vers la fonction publique. Il y restera 40 ans et terminera sa carrière en tant que Directeur général de la Législation, des libertés et droits fondamentaux. Un service de conseiller juridique auprès du Ministre de la justice, qu'il a quitté début 2007 pour prendre sa pension.

En dehors de ses activités professionnelles, Claude Debrulle s'est également impliqué dans diverses associations, dès le début de ses études : Fédération d'étudiants, Mouvement Ouvrier Chrétien, etc. Il a également été administrateur et Président du Centre Culturel d'Ittre dans les années 2000. Récemment, Claude Debrulle s'est aussi engagé en tant qu'administrateur au sein de la Ligue francophone des Droits de l'Homme et de l'Association Européenne des Droits de l'Homme. Pendant 4 ans, il a été actif au sein d'une coopérative d'énergie renouvelable : émission zéro. Au niveau local, Claude est membre de plusieurs conseils consultatifs et est largement impliqué dans le comité de soutien à une famille kossovare.

Lors des élections de 2006 et jusqu'en 2012, il obtient le poste d'échevin P.A. des finances, de la culture, de l'information, du tourisme et de la solidarité internationa-

le, en majorité avec les socialistes et les écolos. Aujourd'hui, il se définit comme "conseiller communal d'opposition constructive". "Après avoir été échevin, lorsqu'on devient conseiller communal, on retrouve une certaine liberté de paroles. C'est un avantage. Par contre, je n'ai plus le soutien quotidien de l'administration et il est donc plus difficile de trouver l'information et l'analyse des dossiers. C'est un inconvénient. C'est d'autant plus difficile avec la majorité actuelle" confie-t-il.

**Lorsque l'on évoque les dossiers qui lui tiennent à cœur, le conseiller évoque 4 sujets :**

### L'équilibre structurel des finances communales.

"40% des recettes communales proviennent de 2 industries. C'est une dépendance financière lourde pour la commune. Pour en sortir, nous avons fait la proposition d'une vraie réflexion de fonds qui transcende la législature communale et qui soit menée par un groupe de travail composé des mandataires politiques et d'experts indépendants. Hélas, nous n'avons pas pu obtenir que le conseil communal se penche sur le sujet. Le collège a finalement dit vouloir lancer lui-même une réflexion. A ce jour, nous n'avons toujours pas de réponse" explique Claude Debrulle.

### Les énergies renouvelables.

"Le groupe PA est à l'origine d'un groupe de réflexion sur les énergies renouvelables qui a interpellé le conseil communal. Devenu comité ad hoc élargi auprès du collège communal sous l'appellation Energ'lttre, cette instance a obtenu le développement d'une vraie stratégie dans le cadre du plan wallon Pollec 2 qui, pour 2030, vise à réduire et à compenser de 40% les émissions de CO2. La démarche consiste à poser un diagnostic de consommation énergétique communale, de voir comment réduire cette consommation et de produire des énergies renouvelables : audits énergétiques, isolation, photovoltaïque, bio-méthanisation, solaire, hydro-électrique, éolien etc. Je pense qu'on peut mettre en place une coopérative public-privé pour mettre en œuvre ces projets. Cela permettra un retour sur investissements et la création d'emplois"

### La mobilité.

"Il faut désengorger les centres du trafic routier qui est important dans notre Commune mais aussi à Braine-le-Château et à Tubize. A fortiori que Tubize prévoit de construire plusieurs milliers de logements et autant de voitures en plus sur les routes. Il y a aussi l'engorgement de l'E429 à Halle, avec 3 feux rouges qui ralentissent

considérablement le trafic et détournent son lot de navetteurs vers Virginal et Ittre. C'est une pression supplémentaire qui impose notre implication dans une négociation avec la ville de Halle et les Régions flamande et wallonne."

### Le développement d'une stratégie culturelle et touristique.

"Quel est l'avenir du site de La Valette ? Du marché du théâtre ? Du musée Donas ? De la bibliothèque communale ? Des associations d'animation culturelle et folklorique à Virginal ? Je voudrais qu'on mette autour de la table tous les acteurs culturels et touristiques, en particulier le Centre Culturel (CLI) et l'Office du Tourisme (SITI) pour réfléchir ensemble à une stratégie de promotion et de développement. Avec des retours sur l'emploi et l'horeca. Par ailleurs, s'il y a beaucoup de moments de convivialité dans notre commune, il manque de la convivialité au quotidien. Je pense à l'aménagement du Parc de l'Espace Bauthier, à l'installation d'un piétonnier au centre d'Ittre ou au placement de bancs pour s'asseoir le long des berges du canal" Conclut le conseiller communal PA.

Ludovic Devriendt



théâtre à l'école - à placer vendredi

## NOUVEAU A BRAINE-LE-CHÂTEAU Vous entendez mal ?

Une solution efficace, très discrète  
Et très peu coûteuse vous intéresse ?  
Une bonne audition

Aux meilleurs conditions  
**JOURNÉES SPECIALES D'INFORMATION  
SUR LES NOUVEAUX APPAREILS AUDITIFS**  
Test auditif gratuit

Tous les lundis et les jeudis de 9h à 12h  
Autres heures et jours sur rendez-vous

**Tél. : 02/366 03 13**

Les appareils les plus petits du monde dans ou derrière  
l'oreille. Consultations gratuites sans engagements

- Toutes les grandes marques avec garantie
- **Le plus grand choix**
- Prêt à l'essai sans engagement
- **Appareils pas chers et très discrets**
- Tous les modèles existants
- **Les nouveaux modèles à réglage automatique**
- parking devant le magasin

**NOUVEAU** Centre auditif **SUPER ÉQUIPE**  
**AUDIO-MEDICA**  
**INTERNATIONAL DE Braine-le-Château**  
rue de Tubize 109 à Braine-le-château - 02/366 03 13

DÉCORATION - ATMOSPHÈRE - ÉVÉNEMENTS  
RUDI HANNON  
**Au Bazar**  
Heures d'ouvertures  
le lundi et mardi sur RDV - le mercredi de 14h00 à 18h30  
le jeudi et vendredi de 9h30 à 12h30 et de 14h00 à 18h30  
le samedi de 9h30 à 14h00  
rue de la Station 28 Braine-le-Château  
02/366 37 46 - 0475/46 24 39  
www.aubazar.be

PETITES INSTALLATIONS ET DÉPANNAGES  
PLOMBERIE - ÉLECTRICITÉ  
ET AUTRES TRAVAUX DANS LA MAISON :

## AUGRANGE sprl



À VOTRE SERVICE



Charles de Le Hoye-Pussemier  
067 21 91 79 ou 0476 23 40 78

**ESTAMINET**  
OUVERTURE DE LA SAISON DU GIBIER  
**ESTAMINET - À LA COURONNE**  
BRASSERIE FAMILIALE, TERRASSES  
GRILLADES AU FEU DE BOIS, CARTE & SUGGESTIONS, LUNCH...  
DU MERCREDI AU DIMANCHE  
ITTRE GRAND'PLACE  
067- 56 02 11  
JEUDI SOIR  
RACLETTE A VOLONTÉ !





- ✓ Châssis PVC  
Kömmerling/Bois/Aluminium
- ✓ Porte de garage/Volet
- ✓ Toute votre menuiserie  
intérieur/extérieur
- ✓ Devis gratuit et compétitif !
- ✓ Travaux garantis

**PROMO :**  
**POSE GRATUITE**  
**DE VOS CHÂSSIS**

TÉL FIXE : 067/21 59 52  
GSM : 0499/61 11 28 OU 0473/86 51.93

**TRAVAUX  
DE RENOVATION !**

POSE CARRELAGES  
PARQUETS  
PEINTURE – TAPISSAGE  
ISOLATION  
GYPROC – PLAFONNAGE  
PLOMBERIE – SALLES DE BAIN  
VENTILATION DOUBLE FLUX  
ET PLUS...

**DEVIS GRATUITS**

DRAL sprl Ittre  
Renaud 0477/25.75.75

**PISCINES  
DUGAIN**  
*piscines d'excellence*

STRUCTURE  
AUTORAIDISSANTE

garantie  
**20 ANS**

100%  
BÉTON PLEIN

1460 Ittre - 0475/28 50 42  
info@jardins-p-stryckman.be

**ASSURANCES - PRÊTS - PLACEMENTS**

**PASCAL HENRY**

Rue du bois de la Houssière, 68  
1460 ITTRE - VIRGINAL

MAIL : ASSURANCES.HENRY@HANDCO.BE SITE : WWW.ASSURANCES-HENRY.BE

**L'assurance sans souci ! 067.64 93 09**

Partenaires : Allianz, BNP PARIBAS CARDIF, Baloise, DKV, FIDELIA, DEL'A, Foyer, etc.

**DU CHAMP À NOTRE ASSIETTE,**  
une journée d'animations et de découvertes pour grands et les petits  
Le dimanche 6 novembre à Haut-Ittre  
**ENTREE LIBRE TOUTE L'APRES-MIDI**

**CLAES MATÉRIAUX SPRL**

vous propose tous matériaux  
de construction  
Venez découvrir notre nouveau  
choix de carrelages

**Remises de -10% et -20%**  
**jusqu'au 15 décembre**

rue Bierny 3 - 1460 Virginal  
Tel./Fax : 067 /64 80 96  
Ouvert du lundi au vendredi de 7h30 à 18h  
le samedi de 7h30 à 12h

ENT. FAMILIALE ET SERVICE DE QUALITE

**Couleurs Désir**  
Jean-Marc De Sutter - Peintre décorateur

0477 77 49 92  
jmdesutter@hotmail.com  
www.couleursdesir.be

Intérieur et extérieur (façade, corniche...)  
Revêtement de sol, tapis, vinyle, parquet  
Tapisserie, fibre de verre, patine à l'ancienne  
Faux plafonds et cloisons, Gyproc

**ETS LAMBERT Y ET FILS SPRL**

Rue Basse Hollande 37  
1460 Ittre

Fixe : 067/64 62 28  
Fixe : 067/64 66 24  
Fax : 067/54 94 54  
etslambertyetfils@hotmail.be

DEPUIS 1932  
4<sup>ème</sup>  
génération

**Tous travaux de toiture et zinguerie**  
Ossature - Bois

**Restaurant**  
*Le Relais du Marquis*

Du lundi au samedi, pour 15,50€  
Lunch (entrée + plat ou plat + dessert)  
Thé dansant le 13 novembre avec Jules  
Suggestions et menu gibier à 25€  
D'autres promotions à voir sur notre site

Restaurant ouvert tous les jours sauf le dimanche soir

Rue de la Planchette 18 à 1460 Ittre  
Tél. : 067/64 71 71 - Fax : 067/64 81 60  
information@relaisdumarquis.be - www.relaisdumarquis.be

**INFORMATIQUE**

WINDOWS & MAC

Depuis 20 ans - Tous services  
Dépannage-Réparation-Vente-Site-Réseau  
Service **ULTRA rapide**  
Déplacement gratuit !!! Prix zen  
**A domicile – Indépendant – PME**  
http://www.pc-to-web.be  
067 / 67.07.95 – 0497 / 71.63.27

*Sprl Mouton Alain*

Pavages - Klinkers - Dallages - Clôtures  
Aménagements extérieurs  
Créations et entretiens de jardins

**PATRON SUR CHANTIER**

alain-mouton@hotmail.com  
0477/200 395 - 067/336 662

MEMBRE DE COMARTAGRAND



# Optique Léonard

## Heures d'ouverture

Mardi : 9h-12h et 14h-19h  
 Mercredi : 9h-12h et 14h-19h  
 Jeudi : 9h-12h et 14h-18h  
 Vendredi : 9h-12h et 14h-19h  
 Samedi : 9h-12h



Optique Leonard - 15 rue Basse à Ittre - 067/64 77 28



Préférez des  
châssis sécurisés

[www.sebati.be](http://www.sebati.be)



**KIT PROTECT OFFERT**  
 Ferrage de sécurité 4 points  
 Vitrage feuilleté Multiprotect  
 Poignée à bouton

Voir conditions en magasin

Distributeur officiel



**DEVIS GRATUIT**

### REBECQ

Chaussée de Tubize, 29  
1430 Rebecq

☎ 067 55 23 39  
☎ 0477 39 83 23

### BRAINE-L'ALLEUD

Chaussée Bara, 68  
1420 Braine-l'Alleud

☎ 02 384 96 14  
☎ 0477 39 83 23

Ets  
**SEBATI**.BE  
SPRL  
CHASSIS - PORTES - VOLETS  
REBECQ - BRAINE-L'ALLEUD



**Restaurant - Traiteur**  
 99 rue de Namur - 1400 Nivelles  
 Tél. 067/21 92 05 067/21 43 58  
 Fax 067/21 46 73  
[www.lesbeliers.be](http://www.lesbeliers.be)  
 e-mail : [infos@lesbeliers.be](mailto:infos@lesbeliers.be)

### Menu Spécial du Mois

Menu Complet (1 entrée) à 46,00 €  
 ou Menu Complet (2 entrées) à 60,00 €  
 Vins Maison **offert** pendant le repas : blanc, rouge et rosé  
 ou **50 % DE RÉDUCTION**

sur les vins choisis dans notre carte mais avec obligation de prendre le menu Spécial du Mois pour l'ensemble de la table

La Flûte de Champagne (suppl. 3.50 €) et sa Mise en Bouche  
 L'apéro au Choix : Chimayo Cocktail  
 (Téquila, Jus de Pommes, de Cassis) et sa Mise en Bouche  
 Le Cuba Libre (Rhum Brun, sucre de canne et Coca)  
 et sa Mise en Bouche  
 \*\*\*\*\*

La Pomme de Terre Farcie au Canard Confit et Confit d'oignons  
**Ou** La Roulade de Chicon au Saumon Fumé Gratinée  
 au Philadelphia  
**Ou** L'entremêlée de Dinde Fumée, Chèvre Chaud,  
 Vinaigrette aux Framboises  
**Ou** La Verrine de Cabillaud à la Crème de Citron  
**Ou** La Terrine de Chevreuil au Foie Gras et Figues  
 \*\*\*\*\*

Le Perdreau aux Choux Verts Frisés - Pommes Vapeur  
 (suppl. 2 €)

**Ou** La Cuisse de Lièvre aux Champignons des Bois -  
 Galette Alsacienne  
**Ou** Le Turbot, Sauce aux Câpres et Citron - Pommes Vapeur  
 (suppl. 4 €)  
**Ou** La Pièce de Boeuf, sauce au Poivre Concassé,  
 Flambé et Crémé - Pommes Frites  
**Ou** Joes de Veau Braisées à la Leffe et Pavé de Leffe Brune  
 (fromage) - Pommes Frites  
 \*\*\*\*\*

La Poire à L'adocaat et Amaretti, Glace Vanille  
**Ou** Le Digestif au Choix

**Ou** Velours de Chocolat Noir au Mascarpone  
 et Pépites de Spéculoos  
**Ou** L'assiette de Fromages  
**Ou** Le Café Gourmand (assortiment de mini desserts )  
 \*\*\*\*\*

Le Café

Menu servi jusqu'au 4 décembre 2016  
 Fermé lundi et mardi (sauf banquets et jours fériés)

**ARPENDIS** S.P.R.L.

Bureau de Géomètres -Experts

20, rue Haute à 1460 Ittre  
[info@arpendis.be](mailto:info@arpendis.be)

0495 / 260 701