

459^e Le Petit Tram

Mai 2017



LE MENSUEL CULTUREL ET ASSOCIATIF DES HABITANTS DE HAUT-ITTRE, ITTRE ET VIRGINAL • UNE ÉDITION DU CENTRE CULTUREL D'ITTRE

Spectacle
Paysannes
 Par la Compagnie Buissonnière

Vendredi 19 mai 2017 à 21h

à l'Etable d'Hôtes
 4B rue de Tubize à VIRGINAL



Avec Bruna Bettiol, Aline Janssens, Laëtitia Moncousin

Le récit de vie de trois femmes de la CAMPAGNE

Infos et réservations:
 Centre Culturel d'Ittre
 067/64 73 23
 info@ittreculture.be
 www.ittreculture.be

Entrée :
 10 € (en prévente)
 12 € (à l'entrée)

Une organisation du Centre Culturel d'Ittre en collaboration avec l'Etable d'Hôtes

Paysannes

«Paysannes» est le récit de vie de trois femmes de la campagne. Trois personnages qui viennent à notre rencontre: l'une est wallonne, l'autre flamande et la troisième italienne.

Un véritable métissage à la belge issu de plusieurs récits et d'interviews de femmes « vivant à la campagne » depuis de nombreuses années. Avec humour et sensibilité les personnages nous livrent leurs histoires inspirées de femmes anonymes et discrètes qui à leur manière, ont fait bouger

le monde. Un spectacle débordant d'humanité accompagné de chants folkloriques et contemporains.

Par la Compagnie Buissonnière. Avec Bruna Bettiol, Aline Janssens, Laëtitia Moncousin - Mise en scène : Simon Fiasse - Enquêtes et écriture : Bruna Bettiol, Sophie Davin, Laëtitia Moncousin.

**LE VENDREDI 19 MAI À 21H
 A L'ÉTABLE D'HÔTES
 4B RUE DE TUBIZE
 À 1460 VIRGINAL**



Infos + réservations

Centre Culturel d'Ittre
 rue de la Montagne 36
 1460 Ittre
 info@ittreculture.be
 www.ittreculture.be

Peintures et installations

Vox clamantis - BENOIT PIRET

Espace Bauthier - Ittre - Du 6 mai au 28 mai 2017



Voici près de 30 ans que Benoit Piret a fait de la création artistique son moteur. Ses démarches sont récupératrices, non pas dans le sens écologiste du mot mais dans une approche « plastique » qui offre plusieurs lectures.

En 1996, l'artiste quitte tout pour Los Angeles. A son retour en Belgique, trois ans plus tard, c'est sur fond de culture made in USA que travaille l'artiste. S'expriment alors admiration, nostalgie, mélancolie, mais parfois aussi humour ou agressivité.

Au cours des années 2012-2015, il réalise plusieurs séries sur toiles qui témoignent de l'inspiration qu'il tire de stations-services, de bordels de bords de routes nationales, de paysages de montagnes ou de silhouettes de personnages issus de la culture graphique. Il les sort de leur réalité ou les confronte l'un à l'autre pour suggérer l'amorce de récits insolites. Depuis 2012, Benoit Piret développe un travail sur des feuilles de flipcharts abandonnées dans les

lieux de séminaire. Il lit et relit ces feuilles jusqu'à ce qu'une image s'impose et se superpose aux mots et aux chiffres déjà présents. L'artiste y étale ses propres repères issus de la nature, de la détresse du monde, ou de son imaginaire. Proche de la poésie de la Beat Generation, son travail plastique tient ici à la fois de l'esprit du pochoir du Street Art et de la pixellisation propre à la numérisation des images.



Suite en page 3

Infos + réservations

Espace Bauthier
 Centre Culturel d'Ittre
 rue de la Montagne 36
 1460 Ittre
 ittreculture.be
 www.ittreculture.be

Un soudeur burkinabé en stage chez Gascard

Abdoulaye Belem est soudeur dans le nord du Burkina Faso, à Ouahigouya. Il était formateur en construction métallique dans un centre de formation qui appartenait à la Mairie et qui était financé par une ONG française. Mais en 2006, le coordinateur français de l'ONG est parti et aucune relève ne s'est présentée.

Abdoulaye a donc monté son propre atelier et est devenu indépendant, spécialiste de la soudure. Il continue néanmoins à s'impliquer dans la formation des jeunes de 16 ans qu'il engage en tant qu'apprenti dans son atelier. Son commerce lui permet de vivre au quotidien. Parallèlement à cela, il a des contacts avec l'ONG Burkina Vert, une ONG financée pour certains projets par le Conseil

Consultatif de la Solidarité Internationale d'Ittre (voir l'article dans le Petit Tram du mois d'avril 2017).



Suite en page 5



Dans ce Petit Tram...

UN CAHIER D'EXERCICES DE COMMUNICATION NON VIOLENTE AVEC LES ENFANTS. Rencontre avec son auteure **en p. 4**

LE POTAGER COMMUNAL FAIT PEAU NEUVE. Petit rapport du fonctionnement **en p. 7**

BEAU SUCCÈS POUR LA BROCANTE DE VIRGINAL. Echos **en p. 7**

UN ATELIER CULINAIRE DE DÉCOUVERTE DES SEMENCES ET DES GRAINES. A ne pas rater le 28 mai prochain. Détails **en p. 8**

KUNSTEN BO(I)S DES ARTS. Retrouvez cet événement culturel bilingue dans le bois de Hal **en p. 13**

BULLETIN COMMUNAL AU CENTRE DE CE NUMÉRO.



EXPO
Vox clamantis
BENOIT PIRET

Peintures Installations

en pages 1 & 3



Coopérative villageoise de produits BIO, à Ittre

Un petit magasin à taille humaine qui propose des produits d'alimentation, des boissons, des produits cosmétiques et d'entretien, sélectionnés pour leur qualité bio et privilégiant les productions locales (circuits courts, vrac).

« Vous aussi devenez coopérateurs et rejoignez-nous dans cette belle aventure ! »

Ouvert du lundi au samedi de 9h à 18h30
Jeudi à 12h - Vendredi à 19h30

www.bee-o-village.be
Tél : 067/84 00 45
suivez-nous aussi sur Facebook
scrl Bee O Village, rue Planchette 70 à 1460 Ittre

10% de réduction sur présentation de ce BON valable jusqu'au 10/06/2017 - 1 bon par personne

POUR VOS PUBLICITÉS LE PETIT TRAM
067/64 73 23 - www.ittreculture.be - info@ittreculture.be

WoodCreation
La qualité sur mesure

WoodCreation vous propose la réalisation sur mesure de :

- ✓ vos placards et dressings,
- ✓ vos meubles de salle de bains,
- ✓ vos portes et escaliers,
- ✓ votre cuisine,
- ✓ l'aménagement de votre magasin.



Amaury JOACHIM
0475/30 76 69
woodcreation@woodcreation.be - www.woodcreation.be
17, rue des Primevères 1460 Ittre

Tubize, rue A. Marcoux

Visitez notre appartement témoin

Le promoteur vous vend 6 appartements de 69 à 100 m² (1/2 ch) avec cave, garage, parking, jardin ou balcon
A partir de 149.000 euros

DÉJÀ 1 APPARTEMENT DE VENDU !

CLODY MANOUVRIER

www.clodymanouvrier.be

02/366.95.49 // 0474/77.48.97 // 0495/77.99.83



Couleurs Désir
Jean-Marc De Sutter - Peintre décorateur

0477 77 49 92
jmdesutter@hotmail.com
www.couleursdesir.be

Intérieur et extérieur (façade, corniche...)
Revêtement de sol, tapis, vinyle, parquet
Tapissage, fibre de verre, patine à l'ancienne
Faux plafonds et cloisons, Gyproc

MEMBRE DE COMARTAGRIND



SANTOSDESIGN
Création d'ambiances personnalisées

Membre de COMARTAGRIND

SANTOS DESIGN
rue de l'Église 123 B - 1460 Virginal
Tél : 067/90 66 33 - Fax : 067/90 66 33

PÉDICURE MÉDICALE
ANAÏS



RDV. 0471.80.28.11

ENTREPRISE HORTICOLE MARC MUSCH
VIRGINAL
GSM: 0475/90 66 33

A partir du 05/05/2017 et jusqu'au 18/06/2017, la serre (rue Bruyère à Virginal, située au fond de l'allée entre le n° 77 et 79) sera ouverte du **JEUDI** au **SAMEDI** de 9h à 18h et le **DIMANCHE** de 11h à 17h

Retrouvez-nous au marché aux fleurs de Virginal le dimanche 7 mai

Qualité:	Prix (la pièce):		Prix
Géranium lierre 6 couleurs	1,20€	Nicotina (tabac) 3 couleurs	0,60€
Géranium balcon 4 couleurs	1,20€	Pétunia 6 couleurs	0,50€
Géranium droit 5 couleurs	1,20€	Alysse 2 couleurs	0,50€
Suspension 25 cm	12,00€	Dahlia	1,50€
Fuschia droit 5 couleurs	2,50€	Bidens	1,50€
Bégonia bulbeux 4 couleurs	1,50€	Bacopa	1,50€
Surfinia 7 couleurs	1,50€	Autres plantes retombantes	1,50€
Bégonia annuel 6 couleurs	0,50€	Tomate 4 variétés	1,50€
Cinénaire	0,50€	Céleri blanc	0,30€
Lobélia	0,50€	Céleri vert	0,30€
Rose d'Inde 2 couleurs	0,50€	Choux de Bxl	0,30€
Tagettes 3 couleurs	0,50€	Choux rouge	0,30€
Salvia	0,50€	Persil	0,30€
Verveines 5 couleurs	0,50€	Scarole	0,30€
Agératum	0,50€	Salade rouge	0,30€
Dianthus (oeillets) 3 coul.	0,60€	Salade verte	0,30€
Impatiens 10 couleurs	0,50€	Terreau 40L	7,00€

Et à l'achat de:

- 5 plantes retombantes = 7,00€
- 5 géranium = 5,00€
- 10 petites plantes annuelles = 4,50€
- 10 plants de légumes = 2,50€

ENTREPRISE DE JARDIN

- ✓ CRÉATION DE PELOUSE ET ENTRETIEN
- ✓ CRÉATION DE PARTERRE ET ENTRETIEN
- ✓ TAILLE ET ÉLAGAGE
- ✓ VENTE DE CHRYSANTHÈMES
- ✓ VENTE DE SAPINS DE NOEL
- ✓ VENTE DE BÛCHES PAR M3 ET EN SACS
- ✓ VENTE DE SACS DE PETITS BOIS
- ...

Pour toutes commandes, appelez le **0475/90 66 33**

Vox clamantis BENOIT PIRET (suite de la page 1)

Espace Bauthier - Ittre Du 6 mai au 28 mai 2017

Quelques questions à Benoit Piret.

1. Un mot sur votre formation ?
Après quelques approches et tentatives scolaires supérieures en illustration et aussi en photographie, c'est de manière autodidacte que j'ai entamé mon travail artistique.

2. Quel est votre artiste préféré et pourquoi ?
Je pourrais évidemment en citer une cinquantaine mais j'en sélectionnerais trois à l'heure actuelle : Banksy, Larry Rivers et David Lynch, non pas pour leur influence sur mon travail mais pour une certaine approche, un lien esthétique, une forme d'admiration de leur univers et aussi pour l'engagement évident du premier cité.

3. Trois mots pour définir votre travail ?
Imagerie - contraste - questionnement

4. Le travail artistique est-il une nécessité à vos yeux ?

A mes yeux oui. On peut éventuellement et égoïstement penser à une question de survie ou de thérapie mais j'essaie de ne pas oublier que nos créations ne nous sont pas destinées et que leur but est d'être partagées. Je tente aussi d'éviter les pièges tendus par un milieu ou la notion de marché prend parfois le pas sur l'intégrité et la sincérité de la démarche artistique.

5. L'art peut-il changer le monde ?

Je pense que chacun, à notre niveau, avons certaines cartes en main qui peuvent en tous cas, si ce n'est changer le monde, pousser le spectateur vers une remise en question de la société dans laquelle il évolue. L'art pour moi est aussi un moyen d'y parvenir tout en étant conscient que le résultat ne peut-être aussi concret et rapide que pour les gens qui travaillent directement sur le terrain. L'artiste peut proposer ou pas une réflexion mais il est certain, pour

ne citer qu'un exemple, qu'une personne travaillant bénévolement dans un camp de réfugiés sera certainement plus efficace à court terme et dans ces états d'urgence qui ne font que s'accroître au sein de notre société.

Le Centre culturel d'Ittre vous propose aujourd'hui un voyage à travers l'œuvre que Benoit Piret a produite au fil des années. Principalement des FlipchArts qui occuperont un salon de l'Espace Bauthier. Et pour cette occasion, l'artiste a choisi de remettre en perspective son travail en sélectionnant parmi ses archives, des compositions ou textes et en les intégrant dans une centaine de bouteilles de verre scellées et colorées. Comme une forme de nouveau message qu'il tente de faire passer à ceux et celles qui viennent le découvrir, comme on lance une bouteille à la mer.

Une salle complète sera consacrée à la mise en interaction de ces messages « bouteille » avec le



public auquel ils sont destinés. Des bouteilles à voir, toucher, ressentir, mouvoir,...

Nathalie Lourtie

Peintures et installations de Benoit Piret
Espace Bauthier - Ittre
Du 6 mai au 28 mai 2017
Vernissage le vendredi 5 mai de 19h à 21h
Visites : samedis et dimanches de 14 à 18h - en semaine sur rendez-vous
Commissaire de l'exposition : Jean Dalemans

Infos + réservations
Espace Bauthier
Centre Culturel d'Ittre
rue de la Montagne 36
1460 Ittre
ittreculture.be
www.ittreculture.be



Culture

Edito



Deux nouveaux directeurs à Ittre !

Le monde culturel, pour rester dynamique et attractif, se doit de bouger, d'évoluer. Nommer de nouvelles personnes à la tête des institutions culturelles est un acte positif qui permet le renouveau et fait voir l'institution avec un regard différent. C'est en partie pour cette raison que l'on change régulièrement les directeurs des différents lieux culturels en Belgique ou dans le monde.

On ne peut que se réjouir que le même phénomène se déroule à Ittre. Même si le point de départ n'est pas une réelle envie de changement du Conseil d'Administration ou de la population mais la volonté légitime du directeur actuel, Luc Shoukens, de passer à autre chose...

Il faut rendre ce changement profitable et en retirer le maximum de bénéfiques. Une nouvelle dynamique doit naître de ce changement, de ces changements...

La nouvelle animatrice-directrice du Centre Culturel, fraîchement nommée, est Madame Nathalie Lourtie.

Nathalie a parfaitement répondu à la demande du Centre Culturel aussi bien pour le jury que pour le CA. Nathalie est en poste comme animatrice et assistante de direction au Centre Culturel depuis cinq ans, elle est très intéressée par tout ce qui touche au secteur socioculturel. Elle possède une expérience de postes à responsabilité dans une série de domaines complémentaires : centre de formation en éco-pédagogie et en éducation permanente, création d'une association et secteur privé marchand.

Nous avons pris la responsabilité de lui faire confiance car son profil multi-secteurs nous a paru pertinent pour la gestion et l'animation du Centre Culturel mais aussi parce que cette accumulation d'expériences variées peut être une véritable source d'enrichissement et de créativité dans la mise en œuvre du nouveau contrat programme.

Dans le même temps, ou presque, Pierre Pigeolet était nommé directeur artistique du Théâtre de La Valette. Pierre est un comédien, auteur et metteur en scène de grand talent. Il peut et il sait tout jouer, il a arpenté nos plus grandes scènes en jouant aussi bien des textes contemporains que du répertoire. Avec l'appui et l'expérience de Léonil Mc Cormick, il nous proposera très bientôt une belle saison théâtrale alliant tradition et renouveau.

Un nouveau directeur au Théâtre de La Valette. Une nouvelle directrice au Centre Culturel. Gageons, espérons, souhaitons, que ces deux nouvelles têtes travaillent main dans la main pour le bien culturel de notre commune.

Fabrice Gardin
Président du Centre culturel

Théâtre Bonté divine !



Comédie contemporaine de Frédéric Lenoir et Louis-Michel Colla
Un prêtre catholique, un imam, un rabbin et un moine bouddhiste dans un espace clos : voilà un cocktail bien explosif, surtout si l'on est déterminé à aborder les questions qui fâchent !



Peut-on prôner la pauvreté quand on est riche ? Religion et djihad sont-ils indissociables ? Pourquoi obliger les prêtres au célibat si aucun texte ne l'impose. Les commandements millénaires ont-ils encore un sens aujourd'hui ?

Au-delà d'une conférence interreligieuse, ils ont pour projet d'écrire un livre présentant leur doctrine en parallèle, persuadés que c'est la méconnaissance réciproque qui est à l'origine des conflits religieux.

Alors qu'ils s'apprêtent à rentrer chez eux, les quatre hommes se retrouvent enfermés, croient-ils, accidentellement. En réalité, le prêtre ne croit plus en Dieu. De son revolver, il menace ses pairs : il

ne les laissera sortir vivant que si ceux-ci lui donnent de bonnes raisons de retrouver sa foi. Et si personne n'était prêt à mourir pour Dieu ?

Avec Jean-Claude Frison, Léonil McCormick, Xavier Percy et Laurent Renard
Du 20/4 au 21/5/17

Théâtre de la Valette
067/64 81 11
www.lavalette.be

Infos + réservations

Bradamente en concert dans l'église Saint Laurent de Haut-Ittre

Musique Class'lttre continue de nous proposer un programme varié dans des lieux différents de la commune. Le dimanche 23 avril c'est la magnifique église de Haut-Ittre qui était le théâtre du concert de l'ensemble Bradamente. L'adéquation entre le lieu et la musique était très adaptée.

L'ensemble Bradamente ce sont 4 femmes : 3 jeunes talents fraîchement sorties des académies et des conservatoires : Rachel Heymans (flûte à bec et hautbois), Anne-Catherine Gosselé (flûtes à bec) et Léonor Palazzo (violoncelle) et l'expérimentée Paule Van Den Driessche (clavecin).

La musique baroque interprétée avec une certaine liberté et créativité a enchanté le public.

Les introductions légères et péda-

gogiques à la fois de Rachel Heymans ont ajouté une touche à ce moment de bonheur musical.

Luc Shoukens

Le prochain rendez-vous : le dimanche 14 mai à 15H au Théâtre de la Valette pour une conférence donnée par Philippe Lambert, le nouveau chef de la Royale Harmonie communale de Virginal, « Guerre et paix en musique ».



La langue de chez nous

Encore quelques proverbes... A CHAQUE JOUR SUFFIT SA PEINE.
Supportons les maux d'aujourd'hui sans penser par avance à ceux que
Petit Tram 459 mai 2017

peut nous réserver l'avenir.
C'EST EN FORGEANT QU'ON DEVIENT FORGERON.
A force de s'exercer à une chose, on y devient habile.
CHOSE PROMISE, CHOSE DUE.
On est obligé de faire ce que l'on a

promis
N'VEILLEZ PAS LE CHAT QUI DORT.
Il ne faut pas réveiller une fâcheuse affaire assoupie.
QUI A BU BOIRA.
On ne se corrige jamais d'un défaut

devenu une habitude.
QUI TROP EMBRASSE MAL ÉTREINT.
Celui qui entreprend trop de choses à la fois n'en réussit aucune.
Arthur Deghorain



Culture

Envie d'être tenu au courant des activités du village ?

INSCRIVEZ-VOUS AUX LETTRES D'INFORMATION DU CENTRE CULTUREL.

● **Les activités du Centre Culturel**
Spectacles, concerts, grands feux, Fête de la Saint Rémy, ateliers, conférences, événements... Vous serez tenus informés de l'éventail des activités du Centre Culturel d'Ittre.

● **Le Petit Agenda**

Recevez, tous les 15 jours, le calendrier des activités culturelles, citoyennes, associatives et de loisirs de l'entité d'Ittre. Chaque semaine, quelque chose se passe à Ittre, Haut-Ittre ou Virginal. Pour ne rien rater, le Petit Agenda vous tiendra au courant de tout ce qui se passe dans votre village.

Inscription sur <http://www.ittre-culture.be/fr/lettre-dinformation.html>. Vous pouvez également nous rejoindre sur Facebook Centre culturel d'Ittre

Petit Tram cherche journaliste "en herbe"

Vous êtes un amoureux de votre village. Vous avez la plume facile ou le dédiche heureux. Vous avez envie de rentrer en contact avec la vie de votre village, ses personnalités, ses curiosités ou ses festivités. Alors le Petit Tram a besoin de vous.

Nous cherchons des journalistes et des photographes de terrain qui pourraient nous aider à relater ce qui se passe dans nos villages et nos quartiers : le portrait d'une personnalité, la découverte d'une curiosité, le compte-rendu d'un événement... cela vous titille et vous avez envie de vous investir pour votre communauté ?

Contactez-nous au **067/64.73.23** ou info@ittreculture.be

Ludovic Devriendt

Cherche spécialiste téléphonie

Le Centre culturel cherche un spécialiste de la téléphonie pour configurer une centrale téléphonique de marque Agfeo.

Si vous pouvez nous aider : **067 64 73 23**
info@ittreculture.be



Le Petit Tram
www.ittre-culture.be

« Petit cahier d'exercices de Communication Non Violente® avec les enfants » un livre proposé par le Dr Anne van Stappen et Catherine Blondiau, professeur de yoga à Ittre

Mais d'abord, c'est quoi la Communication Non Violente? La Communication Non Violente ou CNV est, selon son créateur, Marshall B. Rosenberg, « Le langage et les interactions qui renforcent notre aptitude à donner avec bienveillance et à inspirer aux autres le désir d'en faire autant ». C'est une façon de penser qui nous invite à nous interroger de moment en moment sur les émotions, les sentiments ou les sensations physiques que nous ressentons et, en même temps, sur l'aspiration, le souhait, les besoins que nous avons à ce moment. Cette prise de conscience des besoins de chacun et la reconnaissance de leur légitimité est source d'humanité, d'authenticité, de sens et d'harmonie.

Cela nous permet d'entrer en relation avec autrui dans de meilleures conditions. Catherine Blondiau est professeur de Yoga à Ittre depuis 10 ans et s'est formée à l'école VINIYOGA (c-à-d le yoga qui s'adapte à la personne). Très rapidement, parallèlement aux cours qu'elle dispense aux adultes, Catherine se penche sur les besoins des enfants et propose d'intégrer des cours de yoga à leur intention dans le programme extra-scolaire de la commune. Le succès rencontré par ceux-ci l'incite à organiser des stages durant les vacances d'été et finalement de mettre en place un programme de cours individuels ou collectifs spécifiquement dédié aux enfants et aux adolescents. Son premier livre écrit en 2013 avait pour objectif de montrer que le yoga pouvait trouver sa place dans tous les lieux d'accompagnement des enfants (maison familiale, crèche, école, centre de vacances, centre sportif, hôpital),

Ce nouveau « Petit cahier d'exercices de Communication Non Violente® avec les enfants », est le résultat des formations continues que Catherine a suivies ces dernières années, tant en yoga qu'en CNV®. Mais c'est surtout le fruit de sa rencontre avec le Docteur Anne van Stappen, formatrice certifiée

en CNV®, docteur en médecine et écrivain qui, étant donné son expérience avec les enfants, lui a proposé de réfléchir ensemble à cette thématique.

Accompagner les enfants dans leur évolution, leur transmettre des enseignements destinés à les soutenir dans leur vie est une chose belle mais en même temps délicate à mener.

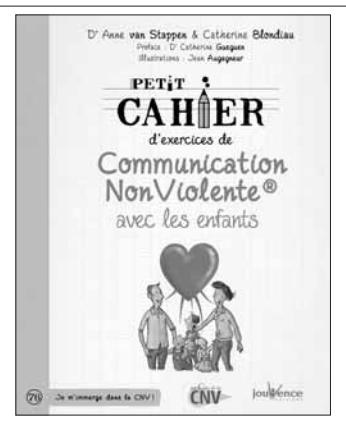
Anne van Stappen et Catherine Blondiau voient la CNV® (et le yoga aussi d'ailleurs) comme un atout de choix pour jouer notre rôle de parent ou d'éducateur dans les meilleures conditions.

Les jeux et exercices proposés dans le cahier ont pour but de développer bienveillance et empathie dans nos relations avec les jeunes afin de stimuler une relation harmonieuse bénéfique pour tous et un développement optimal de l'enfant sur le plan affectif et émotionnel. Pour les deux auteurs, permettre à un enfant d'accueillir ses vécus et découvrir ses aspirations, c'est lui permettre de devenir l'acteur principal de sa vie.

Tous ces exercices sont basés sur des démarches que Catherine expérimente régulièrement dans ses cours.



Nathalie Lourtie



Girafe ou chacal ?

En CNV® la girafe au grand cœur (c'est effectivement l'animal qui a le plus grand cœur de tous les mammifères terrestres et dont le long cou témoigne de la capacité de recul) et le chacal aboyeur symbolisent les deux attitudes extrêmes qui peuvent s'observer lors d'interactions entre individus.

Dans la relation avec votre enfant, il est possible que dans certaines situations vous soyez tenté de laisser exploser seulement votre côté « chacal ». Le « Petit cahier d'exercices de Communication Non Violente® avec les enfants » vous propose une série d'exercices qui devraient vous aider à adopter la « girafe attitude ».

Un exemple ?

Jouer avec un enfant a un effet anti-anxiogène et développe son cerveau et son équilibre global tout en nourrissant son besoin d'amour. C'est donc un excellent moyen pour prendre conscience avec lui de vos vécus et vos besoins respectifs. Voici une manière de lui faire prendre

conscience de son état émotionnel (et du vôtre !) autrement que verbalement : l'intégration par des objets et des peluches.

- Rassemblez dans une boîte que vous aurez décorée ensemble des objets, des animaux, des personnages... trouvés parmi les jouets de vos enfants. Proposez-leur de choisir dans la boîte un objet qui représente leur vécu ou ce qu'il ressent et montrez-leur un exemple : « Je me sens clown » pour exprimer « je suis prêt à faire des blagues » ou « je me sens tortue » pour dire « je fonctionne au ralenti » ou encore « je me sens voiture de course » pour « j'ai envie de tout faire vite », etc.

- Et le même exercice peut se faire à l'aide de morceaux de musique : certains enfants montreront plus facilement leurs sentiments au travers de la musique ou une chanson. Proposez-leur alors de choisir une chanson illustrant leur vécu. Ils peuvent même la chanter s'ils le souhaitent !

Zik Zak Concerts

06.05 : Aequivox (chorale reprenant les grands classiques du rock) + Clara

12.05 : John Macaluso's Union Radio (Ex-Malmsteen, TNT,) & Support

13.05 : Alain Pire experience + the neat foxes

19.05 : Guns N' roses exp. plays Guns N' Roses + Planet Lizzy plays Thin Lizzy

20.05 : Bai Kamara jr. Bai kamara jr is a singer/songwriter, producer from SierraLeone who has been based in Belgium for almost 20 year. His music can be best described as soul, funk, R&B, rock, afro and latin, wrapped around a jazz y vibe.

27.05 : Gaetan Streel + Meliska

01.06 : Red Sky Mary (USA) + Calling out the dogs



LA CARAVANE GIPSY

PROGRAMME ÉTÉ 2017

CONCERTS TOUS LES 1ER VENDREDIS DU MOIS!
GRANDE OUVERTURE LE 5 MAI!

05 MAI ★ TCHA BADJO - GIPSY JAZZ FROM MONTREAL
DECCA PHONIC STET - SWING/BOB/GIPSY

02 JUIN ★ VADIM PIANKOV - MOSCOU / BXL / PARTS ET ... BREL
KARAKANDASH - CABARET RUSSE / FOLKLORE / TIGANES

07 JUIL ★ ANAVANTOU - BELGZILLIAN GROOVE
SORTE D'ALBUM - BRINCANTES

04 AOÛT ★ CASA NICO - GIPSY SOUND

* RÉPÉTITION PUBLIQUE LES MARDIS 14 JUIN ET 13 JUILLET

OUVERTURE DU CHÂTEAU - 19H00, CONCERT À PARTIR DE 21H00, BAR ET PETITE RESTAURATION SUR PLACE
RUE DE LA FERME DU PRÉ 2, 1461 HAUT-ITTRE - PAF : 10€ - PARKING

WWW.LACARAVANEGIPSY.BE

CARPOOLING@CARAVANE.GIPSY
 CARAVANE.GIPSY

Date de parution le 05/05/2017

Mensuel du Centre de Loisirs et d'Information - A.S.B.L.
36, rue de la Montagne à 1460 Ittre
Tél : 067/64 73 23 - Fax: 067/64 85 52
e-mail : info@ittreculture.be
Abonnement 10 euros/an
compte 068-0533130-45
Editeur responsable : Luc Schoukens
Bureau de dépôt : 1400 Nivelles
Les articles munis du sigle CLI sont écrits par l'équipe du CLI
Vos articles doivent être renvoyés pour le 25 du mois qui précède la parution au plus tard de préférence par email (info@ittreculture.be) ou par courrier

Prochaine parution : 09/06/2017

Le Petit Tram
Mensuel édité par le Centre de Loisirs et d'Information asbl, reconnu comme Centre Culturel d'Ittre, Rue de la Montagne 36 à 1460 Ittre 067/64 73 23. Distribué toutes-boîtes dans l'entité d'Ittre.
Abonnement : 10 euros/an à verser au compte BE50 001 26 28 545 18.
Le Petit Tram, journal communautaire veut être un journal d'expression qui donne la parole à la vie associative et à l'ensemble des habitants de l'entité d'Ittre. Les articles sont publiés gratuitement. L'équipe d'animation du C.L.I. apporte des dossiers d'informations et réalise des reportages sur des événements socio-culturels, économiques et politiques qui ont une implication locale. C'est l'équipe d'animation aussi qui veille à respecter les règles de fonctionnement établies par l'assemblée générale du C.L.I. et à respecter l'esprit pluraliste du journal. Le Comité de lecture accompagne, gère la page

expression, il est composé de Fabrice Gardin, Claude Debrulle, Hélène de Schouttheete, Fiona Buidin, Luc Schoukens et Doris Bertau.
Conseil d'Administration du C.L.I. : Représentants de la Commune d'Ittre : Carine de Lichtevelde, Christian Fayt, Marc Vienne, Mohamed Tikri, Claude Debrulle, Dubois Marc, Hélène de Schouttheete, Sophie Peeterbroeck
Représentant de la Province : Steve Fontaine
Représentants de la vie associative et les habitants de l'entité d'Ittre : Claire Lemaitre, Michèle Counson, Gus Goossens, Fabrice Gardin, Doris Bertau, Cherif Hamdis, Didier Verboomen, Pierre Baudelet et Fiona Buidin.
Ont collaboré à ce journal :
Secrétariat : Dominique Ost, Marie Vanderlinden
Graphisme : Pascale Goffaux.
Coordination : Ludovic Devriendt

Rédaction : Luc Schoukens, Ludovic Devriendt, Nathalie Lourtie.
Journalistes en herbe : Eloïse Goffart, Adeline Schmitz. Merci à toutes les associations et personnes qui nous ont transmis leurs articles.
Photos : C.L.I.
Impression : Imprimerie Delferrière Nivelles.
Merci à nos correcteurs du mois : Claire Lemaitre, Michel Tilman.

Suite de la page 1

Un soudeur burkinabé en stage chez Gascard



Le projet qui motive la venue d'Abdoulaye concerne la mise en place de cours de soudure au sein d'une école de sourds-muets, avec Burkina Vert : «L'école des sourds et muets leur permet d'apprendre le langage des signes, à lire et à écrire, mais ce n'est pas suffisant pour vivre au Burkina. Ils doivent aussi apprendre un métier. Je veux donc monter un atelier de soudure au sein de l'école. Je suis donc à la recherche de vieux postes à souder, de matériel de soudure, de matières premières... »

Mais ce qui amène Abdoulaye à Ittre, c'est une rencontre lors du voyage de Luc Gabrielli (Beoo-Go, une asbl ittrise qui soutient des projets au Burkina). Avec Burkina vert, ils décident d'inviter Abdoulaye à Ittre pour compléter sa formation de soudeur au sein des entreprises Gascard, spécialisées dans la construction métallique et situées dans le zoning de Virginal, à quelques mètres de l'incinérateur : « Notre but était d'aider Beoo-Go, mais nous avons été séduit par le profil d'Abdoulaye : il avait son propre atelier et nous

sentions que nous pouvions lui apporter de nouvelles compétences » explique Antoine Gascard. « Dès qu'il est arrivé, il a pu s'exercer et réussir sa pièce d'épreuve. Il a les compétences de soudeur, mais nos techniques sont différentes de ce qui se fait là-bas ». Abdoulaye Belem complète l'intervention d'Antoine : « Au Burkina, nous soudons à l'arc, mais ici c'est de la soudure semi-automatique, une technologie que nous n'avons pas chez nous. » Mais au-delà de son stage professionnel, Abdoulaye nous livre également ses impressions concernant la Belgique, qu'il visite pour la première fois : « Ma première impression, en sortant de l'avion à l'aéroport, c'était le froid. Je ne m'attendais pas une telle sensation. Mais au-delà de cela, j'ai aussi été surpris par l'accueil qui m'était réservé. Je pensais que la couleur de ma peau allait être un obstacle, mais ce ne fut pas du tout le cas. Au sein de l'atelier, tous mes collègues sont les premiers à m'aider, à m'expliquer l'une ou l'autre technique. » Confronté à des problèmes d'assurance, Abdoulaye n'a pu commencer son stage à son arrivée en

Belgique, en mars dernier, ce qui lui a laissé l'occasion de visiter la Belgique, en compagnie de familles ittroises : les écluses d'Ittre, la Gare des Guillemins (Liège), la Grand-Place et le centre de Bruxelles, Coxyde, la Mer du Nord, des vestiges romains et de la 2ème Guerre Mondiale, Furnes, l'Atomium (un régal pour un soudeur !), etc. Pendant son séjour à Ittre (qui prendra fin le 10 mai prochain), le soudeur est hébergé chez le Bourgmeistre, Ferdinand Jolly. Une expérience qui lui permet de côtoyer au quotidien une famille ittroise et lui permet de participer à la vie du village : un concert à l'Heptone, la chasse aux œufs de Haut-Ittre, la montée de véhicules historiques à Virginal, le ciné soupe du centre culturel... Mais au-delà des visites touristiques et des manifestations villageoises, c'est aussi le monde agricole ittrois qui a fasciné Abdoulaye : «Avec Ferdinand, j'ai pu assister à la plantation des betteraves. J'ai admiré le travail des champs, entièrement automatisé, alors que chez nous, tout se travaille à la main. J'ai aussi apprécié la mise en place des serres pour la culture

des fraises. Je n'en avais jamais vu auparavant ! ».

Ludovic Devriendt

Abdoulaye cherche outillage de soudure, de menuiserie (bois), de jardinage... à destination de l'école de sourds muets de Ouahigouya. Si vous pouvez l'aider, prenez contact avec Luc Gabrielli (Beoo-Go asbl - 0476/733.248)



Reportage sur Paix Juste au Proche-Orient Ittre Journée de la Terre de Palestine - 29 mars 2017



Destruction par l'armée israélienne d'oliviers ayant 2 à 3000 années d'ancienneté dans la ville de Beit Jala, près de Bethléem

Autour de l'olivier communal ont pris la parole : Gus Goossens pour un court rappel des événements à l'origine de cette journée : l'assassinat de 13 manifestants palestiniens protestant pacifiquement contre de nouvelles spoliations de leurs terres. Adel Atieh, représentant de Palestine auprès de l'Union européenne, pour un énoncé sur la situation actuelle de la mainmise d'Israël sur des terres palestiniennes. Marco Abramowicz pour expliquer l'action BDS (Boycott,

Désinvestissement, Sanctions) et la demande faite à la Commune de s'y rallier pour favoriser la fin de l'occupation et la colonisation israélienne. Le bourgmestre Ferdinand Jolly, qui rappelle le soutien de la commune et sa confiance dans les actions menées par PJPO Ittre, mais annonce le refus du Collège d'appuyer la campagne BDS, la raison étant que ce n'est pas le rôle d'un pouvoir communal. Eric de Moffarts, annonce l'action future de PJPO Ittre, l'exposition

«la Guerre des 6 Jours - 50 ans après » pour fin septembre, début octobre

Le verre de l'amitié offert par la Commune a réuni la quarantaine de participants, satisfaits par cette commémoration particulièrement réussie cette année. La journée de la Terre s'est terminée chaleureusement par un repas convivial au St Malo.

Marco Abramowicz, coordinateur de PJPO Ittre



Rencontré dans les Longs prés : L'escargoline de la Maisonnée

Sympathique rencontre l'autre jour dans les longs prés entre Ittre et Haut-Ittre. Un chouette convoi avec à bord des pensionnaires de la Maisonnée.

Aux commandes Ludivine Temmerman, l'éducatrice responsable. L'escargoline c'est ce véhicule adapté, tiré par un âne, qui facilite les promenades et les balades dans la nature, pour un public à mobilité réduite ou à handicap. Cette « charrette » à trois roues bénéficie d'une suspension

tout à fait adaptée permettant les promenades sur des terrains même « accidentés ». L'achat a pu être financé par l'opération CAP 48, un crowdfunding et les bénéfices du spectacle avec Eric Boschmans « born to be wine » qui s'est déroulé début décembre à l'Etable d'Hôtes.

Le travail avec les ânes est aussi tout indiqué, «Mickey» et «Charly» montrent toute leur capacité d'adaptation, au grand plaisir des pensionnaires de la Maisonnée, qui ne manquent pas d'en faire leur confident.

Au plaisir de les rencontrer à nouveau.

Luc Schoukens



Repas de soutien Une école pour Sissamba (Burkina Faso)

Afin de construire une école au Burkina Faso, le CCSI (Conseil Consultatif de la Solidarité Internationale) et l'asbl BEOO-GO vous convient à un diner Burkinabè en vue de récolter des fonds.



LE 11 JUIN 2017 DE 11H À 16H A L'ÉTABLE D'HÔTES, RUE DE TUBIZE 4B À VIRGINAL
Un repas burkinabé, expo de photos et projection des projets en cours, musique d'ambiance. 25 euros par personne et 15 euros enfants de moins de 12 ans hors boisson.

Menu 1 : apéritif (bissap (extrait de fleur d'ibiscus) avec ou sans alcool), riz gras, agneau en sauce et ses légumes et aloco (banane plantain) + dessert.
Menu 2 : apéritif, riz blanc, poulet sauce arachide et aloco + dessert.

Réservation avant le 5 juin 2017 :
asbl BEOO-GO rue mon plaisir 1 1460 ITTRE
beoo.go.asbl@gmail.com

0476/733.248 (Luc Gabrielli) - 0496/59.93.33 (Pierre De Coen) - Veuillez indiquer combien de menu (1 ou 2) et (enfants ou adultes) -ex : 3 adultes + 1 enfant (2x menu 1 + 1x menu 2 + 1 enfant menu 2 = 90 euros).

Luc Gabrielli

Un diner suspendu !

Envie d'offrir un repas à une connaissance ou à un anonyme ? C'est possible avec le diner suspendu ! Soit vous désignez la personne qui bénéficiera du repas (un ami, un voisin ou autres) soit le CCSI désignera pour vous le bénéficiaire. N'oubliez pas de mentionner le nombre de diners suspendus lors de votre réservation.



Culture

IttreCultureS

Du 25 février au 13 mai 2017
La Chapelle de Verre Fauquez

☼ Entrée : libre sur rendez-vous

Petit Musée : Bruno Bouvart



Petit Musée : Cela fait plusieurs années que Bruno Bouvart arpente Fauquez et son Bois-des-Rocs, créant un univers onirique en osmose complète avec ce mystérieux village et l'étroite vallée volcanique où se niche le bois magique. De jour, comme de nuit il y tisse une oeuvre enchanteresse où se mêle écriture et dessin, photographies et expériences inédites. L'intimité de la

Chapelle de Verre, est tout naturellement l'endroit idéal pour présenter une trace, un bref écho de ce travail si singulier.

Du 20 avril au 21 mai 2017
Théâtre de la Valette

☼ Entrée : 16/14/11 €
(adulte/senior/étudiant)

«Bonté Divine !» de Frédéric Lenoir et Louis-Michel Colla



Un prêtre catholique, un imam, un rabbin et un moine bouddhiste dans un espace clos : voilà un cocktail bien explosif, surtout si l'on est déterminé à aborder les questions qui fâchent ! Et pourtant, il n'y a ici ni moquerie, ni cliché, ni place pour l'ennui. Les questions sont concrètes, les réponses sont claires. Peut-on prôner la pauvreté quand on est riche ? Religion et djihad sont-ils indissociables ? Les commandements millénaires ont-ils encore un sens aujourd'hui ? Nos ministres de cultes réussissent l'exploit de débattre dans un esprit bienveillant mais sans tabou. Quel élément transformera ces discussions très actuelles en un suspens inattendu ? Une chose est sûre : l'humour et l'intelligence sont au rendez-vous ! De Frédéric Lenoir et Louis-Michel Colla. Avec : Jean-Claude Frison, Léonil Mc Cormick, Laurent Renard et Xavier Percy. Mise en scène : Jean-Paul Andret.

Du 6 au 28 mai 2017

Salon Bauthier - Centre Culturel d'Ittre

EXPOSITION : Benoit Piret - Flipcharts



«Son univers au glamour pervers convoque un trouble étrangement enfantin et une tristesse profondément adulte.» En fin de séminaires organisés par des entreprises, Benoit Piret (Belgique, 1963) recueille les feuilles de «flipchart» (tableau de papier) qui ont servi aux exposés et échanges de vues. Tout en conservant textes, chiffres et schémas, il intervient ensuite avec un travail plastique qui tient à la fois de l'esprit du pochoir et de la pixellisation propre à la numérisation des images. En confrontation avec le langage issu du marketing, Benoit Piret y superpose ses propres repères issus de la nature, de la détresse du monde, ou de son imaginaire. Proche de la poésie de la Beat Generation, son travail évoque les pochoirs du Street Art.

Dimanche 7 mai 2017 à 17h
Heptone

☼ Entrée : 12 / 10 €
(étudiant / prévente ou 35 €
en formule diner-spectacle)

Olivier Collette trio



Concert à l'occasion de la sortie du nouvel album intitulé : "Conceptions". Le groupe jouera donc principalement les compositions d'Olivier. Olivier Collette : 1er prix du conservatoire de Bruxelles, prix SABAM de la meilleure composition Jazz en 2004; Sam Gertsms : contrebassiste occasionnel de Michel Herr, Ivan Paduart, Phil Abraham, Manu Hermia... et Matthias De Waele, jeune batteur talentueux ayant étudié au Lemmens Institute de

Leuven, à Rotterdam, au conservatoire de Bruxelles et à la New School de New-York. Olivier Collette : piano, compositions / Sam Gertsms : contrebasse / Matthias De Waele : batterie.

Vendredi 12 mai 2017 à 21h
L'Etable d'Hôtes

☼ Entrée : 5 €

Babelstal



Après «Aanrijding in Moscou», une comédie dramatique réalisée par Christophe Van Rompaey : «Vincent». Christophe Van Rompaey, réalisateur van «Aanrijding in Moscou», heeft een nieuwe film op stapel staan. «Vincent in het einde van de wereld» Un jeune garçon, Vincent (Spencer Bogaert), activiste écologiste, est prêt à mettre sa vie en péril pour lutter pour la bonne cause. Mais sur sa route, et le hasard faisant bien les choses, il croise sa tante Nikki (Alexandra Lamy), une parisienne farfelue et névrosée qui va tout faire pour lui redonner un peu de joie de vivre. De 17-jarige Vincent is een geboren wereldverbeteraar die de groene revolutie predikt. Hij jaagt zijn familie de gordijnen in doordat hij koste wat het kost hun ecologische voetafdruk wil verkleinen. Hij heeft alles over voor zijn ideaal en dat brengt hem op een drastisch idee. Vincents impulsieve, Franse tante Nicole neemt hem mee op een reis door Frankrijk om hem op andere gedachten te brengen maar Vincent heeft andere plannen... Pour faire découvrir au Sud, les perles du Nord ... Table d'hôtes avancée à 19h. Réservations au 067 78 06 70.

Samedi 13 mai 2017 à 20h30
La Chapelle de Verre Fauquez

☼ Entrée : 13 €
+ Gôuter crêpes

Magic Wood



Deux souffleurs-conteurs nous emmènent à la table des sorcières, dans le petit «Bois des Rocs», pour un voyage aux antipodes de nos contrées. C'est en Australie, dans cet immense pays, qu'est né le didgeridoo : incroyable instrument de musique aborigène qui remonte à l'âge de la pierre, fabriqué depuis 1500 ans avec l'aide précieuse des termites ! Olivier Richard est un pionnier du didgeridoo en Belgique et est passé maître dans l'art subtil de cet instrument qui offre des timbres d'une variété inépuisable, des harmoniques complexes et de nombreuses possibilités d'articulation créant une musique profonde qui semble sortir de la terre elle-même.

Dimanche 14 mai 2017 à 15h

Théâtre de la Valette - Musique class'lttre

☼ Entrée : 8 € prévente
10 € sur place

Conférence «guerre et paix en musique»



Par Philippe Lambert (musicologue, musicien et conférencier)

De tout temps, les artistes ont fréquenté les centres de pouvoir. Ils en ont, dans leurs œuvres, célébré les victoires, pleuré les victimes et contribué à asseoir les histoires et mythes nationaux. De Clément Janequin à Krzysztof Penderecki, les compositeurs n'ont pas fait exception à la règle. Quels sont les thèmes qu'ils ont choisi de défendre ? Quels moyens musicaux ont-ils utilisés pour parvenir à leurs fins ? Comment leurs œuvres ont-elles été reçues par leurs contemporains, par le pouvoir et quel fut le jugement apporté avec le recul de l'histoire ? Autant de questions auxquelles Philippe Lambert apportera des réponses à travers exemples sonores et extraits de partitions.

Dimanche 14 mai 2017 à 17h

Heptone

☼ Entrée : 12 / 10 €
(étudiant / prévente ou 35 €
en formule diner-spectacle)

Duo Gao - Boulenger «inspiration Jazz» (Musique Classique)



Xuewen GAO et Marie BOULENGER vous emmènent à la découverte des compositeurs classiques du XXème siècle qui ont été attirés par les musiques afro-américaines et qui ont eux-mêmes influencé le langage du jazz. En duo depuis plus de 20 ans, Xuewen GAO et Marie BOULENGER ont toujours aimé se lancer dans des aventures musicales hors des sentiers battus. Xuewen Gao : violoncelle / Marie Boulenger : piano.

Joplin, Debussy, Ravel, Satie, Piazzolla, K. Weill, Gershwin, Villa-Lobos...

Vendredi 19 mai 2017 à 21h

L'Etable d'Hôtes - Centre Culturel

☼ Entrée : 10 € (en prévente)
12 € (à l'entrée)

Paysannes



«Paysannes» est le récit de vie de trois femmes de la campagne. Trois personnages qui viennent à notre rencontre : l'une est wallonne, l'autre flamande et la troisième italienne. Un véritable métissage à la belge issu de plusieurs récits et d'interviews de femmes «vivant à la campagne» depuis de nombreuses années. Avec humour et sensibilité les personnages nous livrent leurs histoires inspirées de femmes anonymes et discrètes qui à leur manière, ont fait bouger le monde. Un spectacle débordant d'humanité accompagné de chants folkloriques et contemporains. Par la Compagnie Buissonnière. Avec Bruna Bettiol, Aline Janssens, Laëtitia Moncoussin - Mise en scène : Simon Fiasse - Enquêtes et écriture : Bruna Bettiol, Sophie Davin, Laëtitia Moncoussin.

Dimanche 21 mai 2017 à 17h

Heptone

☼ Entrée : 12 / 10 €
(étudiant / prévente ou 35 €
en formule diner-spectacle)

Afrikän protokol (Afro jazz - international)



Le projet Afrikän Protokol est une création du saxophoniste belge Guillaume Van Parys qui s'est basé sur des rythmes traditionnels burkinabés pour composer les pièces de cet ensemble énergique aux sonorités et couleurs tradi-mo-dernes et afro jazz. Né de la passion pour les métissages culturels, le sextet vous présente le résultat de cette création explosive burkinabo- belge! Guillaume Van Parys : saxophones, compositions / Frédéric Becker : saxophones / Yizih Yode (CI) : tenor saxophone / Achille Ouattara (BF) : basse / Zouratie Kone (BF) : percussions, chant / Moise Ouattara (BF) : batterie.

Lundi 5 juin 2017 (Lundi de Pentecôte)

Hallerbos - Bois de Halle

☼ Gratuit

Kunsten bo(i)s des arts

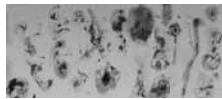


7 Centres culturels, 5 francophones (Rebecq, Tubize, Braine-le-Château, CCBW et Ittre) et 2 néerlandophones (Beersel, Halle) se sont réassociés après le succès de la première édition en 2016, pour organiser ensemble une grande fête-rencontre au bois de Halle. Au menu un circuit de promenade avec une quinzaine de haltes culturelles (musique, théâtre, cirque,...), mais aussi, des bars, des produits du terroir, ... Avec le soutien des communes associées, de la province du Brabant Wallon, Vlaams brabant et l'accord de coopération culturelle entre la Flandre et la Fédération wallonie-bruxelles.

Du 10 juin au 6 août 2017

Contournement Ittre Centre

Exposition monumentale : Laurence Jolly



Diplômée en sciences sociales, l'être humain a toujours été au centre des préoccupations de Laurence Jolly. Dessinant depuis l'enfance, elle s'inscrit parallèlement à ses études, dans un atelier de modèle vivant à l'académie des beaux arts de Boistfort pour y approfondir ses recherches picturales. A travers des fresques vivantes et colorées elle raconte une histoire, des émotions, des moments de vie de ses modèles. Laurence nous proposera dans une exposition monumentale une réécriture en fresques de scènes de la vie ittroise. Celles-ci seront inspirées et créées autour des moments forts du village. Les salles du Centre Culturel accueilleront également ses œuvres sur papier.

Dimanche 11 juin 2017 à 17h

Heptone

☼ Entrée : 12 / 10 €
(étudiant / prévente ou 35 €
en formule diner-spectacle)

Tim Finoulst trio (Jazz)



Tim Finoulst présente son premier trio en qualité de leader. Dans les compositions mélodieuses et rythmiques de Tim et Martijn, la narration est le but le plus important. Ils puisent leur inspiration non seulement dans le jazz mais aussi dans le blues, le folk et la musique du monde. Chaque mélodie est une histoire, un voyage auditif. Tim Finoulst : guitare, compositions / Martijn Vanbuel : contrebasse, compositions / Daniel Jonkers : batterie.

IttreCultureS
Coordonnées

● **Centre Culturel d'Ittre, CLI**
(Coordination)
36 rue de la Montagne
1460 Ittre
067/64 73 23
info@ittreculture.be
www.ittreculture.be

● **Chapelle de Verre**
100 rue A Brancart
1460 Fauquez
067/64 88 93
www.chapelledeverre.be
info@chapelledeverre.be

● **Heptone**
7 rue Haute - 1460 Ittre
0488/476 905
asbl.heptone@gmail.com
www.heptone.com

● **L'Etable d'Hôtes**
4B rue de Tubize
1460 Virginal
067/78 06 70
letable@letabledhotes.be
www.letabledhotes.be

● **Maison du Conte**
36 rue de la Montagne
1460 Ittre
0493/196 528

● **Musée Marthe Donas**
36 rue de la Montagne
1460 Ittre
0471/216 388
info@museemarthedonas.be
www.museemarthedonas.be

● **Musique class'lttre**
Carine de Lichtervelde
0475 448190
carinedelichtervelde@gmail.com

● **Théâtre de la Valette**
13 rue Basse
1460 Ittre
067/64 81 11
lavalette@skynet.be
www.lavalette.be

● **Zik Zak**
28, rue de Tubize
1460 Ittre
www.zik-zak.be



Musée
Marthe Donas



CONTE & LITTÉRATURE
EN BRABANT WALLON



HEPTONE



ZIK ZAK





Visitez l'église Saint-Laurent à l'occasion des Journées des Églises Ouvertes 2017

« Faites bouger les pierres ! » Plus de 500 monuments religieux, dont l'église Saint-Laurent à Haut-Ittre, se mettent en mouvement les 3 et 4 juin pour vous accueillir.



Le dimanche 4 juin, l'église Saint-Laurent d'Haut-Ittre sera ouverte de 11h à 18h. Vous découvrirez son histoire presque millénaire. Vers l'an 1000, il ne s'agissait pas d'une église mais bien d'une tour de guet pour surveiller la campagne. À cette tour furent accolés au 12^{ème} siècle une nef centrale et un chœur de style roman. Par la suite, des nefs latérales furent ajoutées de style gothique. Leur construction s'est étalée sur plus de 5 siècles. À l'intérieur, vous pourrez aussi admirer les vitraux, des statues gothiques des 15^e - 16^e s., une peinture sur bois représentant saint Jérôme du 16^e s., des pièces d'orfèvrerie, un magnifique couvercle de fonts baptismaux, et le chemin de croix contemporain réalisé par le peintre et graphiste Michel Olyff habitant à Haut-Ittre.

La veille, le samedi 3 juin, le CHIREL BW (Comité d'histoire religieuse du Brabant Wallon) organise sa 20^e balade dans diverses églises du Brabant Wallon avec des visites commentées.

La première visite aura lieu à l'église Saint-Laurent de Haut-Ittre, commentée à l'extérieur par l'historienne Marie-Astrid Collet qui expliquera les origines de l'église et sa tour sarrasine de défense. Géry Danloy proposera ensuite la visite intérieure, avec les oeuvres d'art déjà citées ainsi que d'autres : la chaire de vérité baroque transformée en autel, une belle statue en bois polychrome de Saint Laurent et son gril (18^e s.), des dalles funéraires, et de remarquables vitraux qui ont été restaurés, comme l'extérieur de l'église, en 2006.

Programme de la balade du 3 juin organisée par le CHIREL BW :

9h15 : Accueil à l'église Saint-Laurent, à HAUT-ITTRE, rue de l'Église, 13. Présentation du thème «Faites bouger les pierres ! » et de l'itinéraire de la balade par M.-A. COLLET, historienne au CHIREL BW.

11h15-12h15 : visite de la chapelle royale et de l'église Saint-Joseph de WATERLOO, chaussée de Bruxelles, 268.

12h30 à 13h45 : repas (compris dans la PAF, sauf boissons) au restaurant Le Luxembourg, rue du Dernier Patard, 130 - 1470 Baisy-Thy

14h : Visite de l'église Saint-Géry à VIEUX-GENAPPE, place de Mercuray.

16h00 : Visite de l'église Saint-Barthélémy à BOUSVAL, place communale, 9.

PAF : 36 € (membres) – 25 € (demandeurs d'emploi et étudiants) – 43 € (non-membres). À verser sur le compte du CHIREL BW avant le 24/05/2017 BE54 0682 0305 7197 en mentionnant « nom + Balade 2017 ».

Pour plus d'informations : <https://sites.google.com/site/chirelbw/>

Eric de Moffart

La brocante, c'était l'été !

Le nouveau comité de Virginal En Fête a organisé sa première activité : La brocante de Virginal. C'était l'été, et ça se passait le dimanche 9 avril dernier, sur le Plateau du Tram.



Dès 6h30, les brocanteurs ont bravé le froid du petit matin, pour s'installer sur le plateau du Tram qui avait été généreusement réservé par l'administration communale de notre village. Réchauffés par un café et accueillis par les membres du comité, ils ont pu installer leur stand, dans une joyeuse motivation. Vers 9h00, les premiers rayons du soleil ont vu arriver les visiteurs et marcheurs, qui se sont pressés toute la journée durant, entre les

étals des brocanteurs.

La brocante a eu lieu le même jour que la marche ADEPS de l'association l'ARC, et les 2 activités ont été complémentaires et solidaires. Grâce à l'intervention des gardiens de la paix, les problèmes de stationnement ont pu être réduits au minimum, malgré la forte affluence. L'ASBL Virginal En Fête a pu compter sur la coquette recette de la buvette et du barbecue qui n'ont jamais connu de moments de

repos durant cette chaude journée estivale. Finalement, cette sympathique activité n'aurait pas été possible sans la présence du soleil et surtout, sans l'intérêt des 50 brocanteurs présents, visiblement satisfaits de leur journée de vente, au point de vous donner rendez-vous l'année prochaine, pour une seconde édition ...

Marie DEGROOTE pour le comité VEF

Gala Pas à Pas 6 & 7 mai 2017

PAS A PAS
ECOLE DE DANSE présente

FANTASIA

220 places sur scène
Classement Jazz, Samba, Merle, Reggae, Street Jazz, Break-dance

SAMEDI 06 mai 2017 à 19h00
DIMANCHE 07 mai 2017 à 18h00

Théâtre du Gymnase de Tubize, bld G. Deryck, 124
RESERVATIONS : pasapas@skynet.be - 067.84.46.06
WWW.PASAPAS.BE

Une journée de véhicules historiques dans le zoning de Virginal

Le 23 avril dernier, c'était déjà la 3^{ème} édition des « Montées et descentes de véhicules historiques » à Virginal. Mais qu'est-ce donc ? En fait, le principe est assez simple : une partie de la voie publique (les rues de Tubize et Dujacquier) est transformée en circuit automobile le temps d'une journée.



Pas de course ou de chronomètre en jeu. Simplement le plaisir de faire un tour de circuit avec sa voiture : les voitures montent puis redescendent la rue. Sur le bord de la route, les spectateurs admirent les voitures qui passent, sous les commentaires avisés du speaker qui connaît pour chaque voiture une petite anecdote ou un détail technique qui la rendra attrayante.

bissement tonitrueux, mais plutôt des ronronnements de moteur âgés parfois de plusieurs dizaines d'années.

Une ambiance familiale et festive était également présente autour des entrepôts de l'entreprise Gascard, l'organisateur de l'événement.



Ludovic Devriendt

Pas de compétition, juste le plaisir de montrer son ancêtre le temps d'une journée. Ici, pas de vrom-



Le Potager communal fait peau neuve

Le potager communal (le potager du Ry Ternel) est installé dans les prolongements des terrains de football, rue Jean Jolly à Ittre.

Il avait été à l'arrêt suites aux inondations, il a été relancé l'été dernier et continue sa dynamisation cette année.

participants viennent d'ailleurs de Virginal.

Il y a une très bonne atmosphère.

C'est David Carlier qui a repris la coordination, il le fait avec l'appui du Plan Communal de Cohésion Sociale (PCS) et son coordinateur Lionel Lattenist.

Ce samedi 13 mai vous aurez l'occasion de participer à un atelier autour du compostage avec un guide-composteur.

Le rendez-vous est fixé à 14h sur place.

Le potager communal compte 17 parcelles de 5mX10m. Actuellement 10 parcelles sont occupées. Il y a une zone commune avec BBQ, une zone de repos, des coins fleuris. Les participants payent une participation de 5€ par an.

Si vous voulez plus de renseignements ou si vous souhaitez vous inscrire, merci de contacter Lionel Lattenist au 0484/63.30.38 ou l.lattenist@ittre.be.



Luc Schoukens

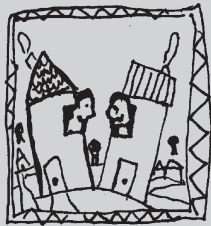
Compost
Pourquoi et comment le réaliser ?

Samedi 13 mai 2017 à 14h
Potager Communautaire - Rue Jean Jolly, 1460 Ittre (à l'arrière le terrain de foot)

Lors d'une après-midi de rencontre au potager, notre guide-composteur vous expliquera comment réaliser un compost idéal pour votre potager et par la même occasion, réduire vos déchets.

Découvrez le potager communal, rencontrez les jardiniers et posez toutes vos questions à notre guide-composteur.

Plan de Cohésion Sociale d'Ittre
Administration Communale d'Ittre
www.asblitire.be - lattenist@ittre.be - 0484/63.30.38
Éditeur responsable : Françoise Peetersbroeck, présidente du PCS



Vie associative

Unité Pastorale : Ittre, Haut-Ittre, Fauquez et Virginal

Messes dominicales dans nos paroisses

Le Samedi

- 16h00 au couvent des sœurs à Virginal
- 18h00 à Ittre
- 18h00 à Haut-Ittre

Le Dimanche

- 09h00 à Fauquez
- 10h00 à Haut-Ittre
- 10h30 à Ittre
- 10h30 à Virginal

Offices en semaine dans nos paroisses

Le lundi

- 11h30 au couvent des sœurs à Virginal

Le mardi

- 10h00 à la résidence «Champ de Huleu» à Ittre
- 11h30 au couvent des sœurs à Virginal

Le mercredi

- 09h00 à Ittre
- 09h00 à Virginal
- 15h00 à la résidence « Le Privilège » à Haut-Ittre

Le jeudi

- 18h00 + Adoration du Saint Sacrement à Ittre
- 11h30 au couvent des sœurs à Virginal

Le vendredi

- 11h30 au couvent des sœurs à Virginal (1er et 3ème vendredi)
- 15h00 à la maison de repos et de soins «l'Orchidée» à Ittre (1er vendredi)
- 19h00 + Adoration du Saint Sacrement à Virginal

Le Mois de Mai est consacré à la Vierge Marie !

Tous les samedis à 17 h30, le chapelet sera prié et médité à la Chapelle de Notre Dame d'Ittre.

Mardi 2 mai à 20 h : Conférence « Les chrétiens d'Irak : Actualités et défis » par le Père Charbel EID (Supérieur de l'Abbaye de Bois-Seigneur-Isaac) - Salle La Closière - rue Sainte Anne, 3 - 1420 Braine-l'Alleud

Partage d'Évangile - jeudi 4 mai à 19h30 - cure d'Ittre

Vendredi 5 mai à 18 h : Répétition de la célébration de confirmation en Unité Pastorale

Dimanche 7 mai - Célébration de la Confirmation en Unité Pastorale - Eglise Saint Rémy d'Ittre

Mercredi 10 mai à l'église de Virginal : Répétition avec les enfants de l'Éveil à la foi (Groupe 1)

Samedi 13 mai : Centenaire de la 1ère apparition de la Sainte Vierge à Fatima en 1917 à Lucia dos Santos, âgée de dix ans, accompagnée de ses deux cousins, Francisco et Jacinta Marto. A cette occasion, après la messe, un film sur les apparitions de la Sainte Vierge à Fatima sera projeté à la cure d'Ittre.

Dimanche 14 mai à 10h30 - Eglise Saint Rémy d'Ittre
Messe des familles et d'action de grâces pour l'année écoulée
Première communion pour ceux

qui le souhaitent et remise de la Bible

Dimanche 14 mai à 10h30 - Eglise Saint Pierre de Virginal : Première communion pour ceux et celles qui le souhaitent + Accueil des enfants du Groupe 1

Jeudi 25 mai : Ascension de Notre Seigneur : Eglise Saint Rémy d'Ittre à 10h30 - Première communion pour ceux et celles qui le souhaitent

Dimanche 4 juin - Fête de la Pentecôte
Paroisse Saint Rémy : 10h30 - Remise du Notre Père pour les enfants d'Éveil à la foi.
Paroisse Saint Pierre : 10h30 - Première communion pour ceux et celles qui le souhaitent

Dimanche 18 juin - Fête du Pain de Vie à Villers la Ville

Préparation au Baptême :

Dimanche 18 juin - 14 h à la cure d'Ittre
Vous pouvez envoyer votre demande via internet ou vous adresser au Père Jan après les messes dominicales ou lui téléphoner au n° 067/64.61.25 - www.paroisseittre.be

Paroisse Ittre Grand'Place 4 1460 Ittre 067646125 (paroisse.ittre@skynet.be)

Infos + réservations

Bibliothèque de Virginal

Avec les beaux jours en perspective, voici quelques conseils de lecture de Michèle pour ceux/celles d'entre vous qui aiment lire à l'ombre d'un parasol :

Romans :

« La liste de mes envies » (Grégoire Delacourt)
« L'art d'écouter les battements de cœur » et la suite « Un cœur bien accordé » (Jan-Philipp Sendker)

Choix d'une lectrice :

« Les oubliés du dimanche » de Valérie Perrin
Bonne lecture à tous !

Lisette Hermans

Pour les amateurs de thrillers :

« Lignes de fuite » de Val Mc Dermid

Pour se détendre et rire :

« Maudit Karma » et « Toujours Maudit » de David Safier



ITTRE CONVIVIALITE

JEUX INTERVILLAGES JIVI ITTRE

Edition 2017

Samedi : QUIZZ : Culture générale et chanson française à l'honneur !

*
Dimanche : Tétrathlon, Labyrinthe, Rallye, Pétanque, Jeux de cartes, MIKADO mini & géant et grand Dobble. Et bien sûr le tir à la corde et le kicker géant !
Un défi « fil rouge » vous permettra de gagner de précieux points !

1 village / hameau = 1 équipe

ON VOUS ATTEND NOMBREUX !

Infos et inscription:
e-mail : jivisitewp@gmail.com

FAIR-PLAY

Sa 20 & Dim 21 MAI

<https://jivisite.wordpress.com>

Le mercredi 17 mai, de 19h à 21h, le Café Truc vous fera découvrir les règles du Whist Originel !



Le Whist est un jeu de cartes inventé en 1720 qui a longtemps été le jeu national en Angleterre. En 1742, le Whist traverse la Manche et en Europe il est alors qualifié de sublime, très profond, incomparable. Le Whist connut un énorme succès au 18 e et 19 e siècle. C'est en effet le tout premier jeu de cartes au monde à présenter autant de réflexion que de hasard. Cet engouement excessif va malheureusement engendrer de nombreuses variantes et sous-variantes locales; l'objectif des perfectionnistes étant visiblement d'augmenter sans cesse les probabilités. La modification des règles souvent de manière importante et compliquée eut comme conséquence la dévalorisation du Whist.

Francis Pesante, grand passionné du Whist Originel, qui a fait des recherches sur les origines de ce jeu, et qui a publié en 2014 un ouvrage pour les néophytes, viendra vous donner une démonstration de ce jeu tel qu'il était joué à ses origines !

Un beau jeu de société sans nul doute à la portée de tous. Bienvenue à tous les amateurs. L'occasion de se convaincre que le Whist originel est à la fois un passe-temps agréable et un véritable sport cérébral !

Inscriptions à cafetruc.ittre@gmail.com

Les habitués connaissent le principe : on papote, on boit un verre (d'une boisson locale ou équitable), on déguste une bonne crêpe (préparée pour vous par la Maisonnée) ou une bonne soupe (maison !), on se détend autour d'un jeu de société ou simplement près du feu. On fait comme chez soi, entouré de voisins que l'on découvre, avec qui on lie connaissance.

Bienvenue à tous, papoteurs et joueurs, de 16h à 23h Dans les locaux mis à disposition par l'asbl Soie-là (merci !), 38, rue Les Hauts Du Ry Ternel à Haut-

Ittre. Merci de vous garer sur le parking à l'arrière de la salle communale de Haut-Ittre au 13, rue Les Hauts Du Ry Ternel, marchez ensuite jusqu'au n°38 et suivez les flèches ! Et ce par respect pour les habitants de la rue.

Infos + réservations
Café Truc
cafetruc.ittre@gmail.com
et sur facebook : [cafetrucdittre](https://www.facebook.com/cafetrucdittre)
0477/06 69 97

Disponibilités de l'Espace Bauthier

La salle du 2^{ème} étage de l'Espace Bauthier (Rue de la Montagne, 36 - 1460 Ittre), destinées à des ateliers ou des réunions pour les associations de nos villages, est encore disponible certains jours de la semaine. Mercredi (journée et soir) Jeudi (soir) Samedi (toute la journée) Dimanche (après-midi). Si vous êtes intéressés par la salle pour l'une de vos activités, contactez Marie au 067/64.73.23 marie@ittreculture.be

Cycle Nos paysages ont du talent Atelier culinaire : A la découverte des semences et des graines et du bienfait qu'elles apportent à notre assiette.



Le dimanche 28 mai de 10h à 14h

Pour son 3ème atelier culinaire, Isabelle Vitry nous invite à découvrir, de manière ludique et participative, les différents états de nos semences de vie et tout ce qu'elles apportent en goût et nutriments lorsqu'elles intègrent finalement notre alimentation. Enrober, semer, germer, récolter, transporter, concasser, cuisiner, digérer, acheter, échanger, manipuler, breveter, cataloguer, disparaître, voire interdire! Que d'actions vivent nos graines ! En avez-vous seulement idée ?

"Attendre patiemment qu'une graine se mette peu à peu à germer, jusqu'au jour où s'épanouira la fleur de la solution." Yukio Mishima



Atelier culinaire: dimanche 28 mai de 10h à 14h
PAF : 25€/personne
Maximum 15 personnes par atelier
Date limite des inscriptions : Jeudi 25 mai 2017

Lors de son animation, Isabelle part de la réalité quotidienne des participants et amène la réflexion pour que chacun(e) puisse agir, en fonction de ses possibilités, pour une alimentation durable. Chaque participant(e) pourra partager ses savoirs sur le thème du jour tout en préparant un repas commun à déguster ensemble en fin d'atelier.

Infos + réservations
Centre Culturel d'Ittre
rue de la Montagne 36
1460 Ittre
info@ittreculture.be
www.ittreculture.be

L'Art qui Show ! Une école de Théâtre Active et Dynamique

Dans une vie remplie d'obligations et de responsabilités, le théâtre me permet de lâcher prise... de devenir quelqu'un d'autre l'espace d'un instant... d'assouvir mes rêves les plus fous... et parfois simplement d'être réellement moi !

Depuis 12 ans, l'Art qui Show ! anime vos après-midi, soirées et vacances. Tout d'abord nos ateliers « Sart » : Théâtre, Impro, spectacle.

Le lundi

de 17h00 à 18h00 : Initiation au théâtre pour les enfants de 6 à 8 ans

de 18h00 à 19h00 : Atelier spectacle pour les enfants de 10 à 13 ans (théâtre, impro, écriture, chant, vidéo et danse).

de 19h00 à 20h00 : Impro adultes Jeux et matches d'impro

Le mardi

de 17h00 à 18h00 : Atelier spectacle pour les enfants de 8 à 12 ans (théâtre, impro, écriture, chant, vidéo et danse).

de 20h00 à 21h30 : Théâtre adultes

Le jeudi

de 18h00 à 19h00 : Théâtre ados pour les jeunes de 12 à 16 ans

de 19h00 à 20h30 : Théâtre adultes

Le vendredi

de 17h00 à 18h00 : Atelier spectacle pour les enfants de 8 à 12 ans (théâtre, impro, écriture, chant, vidéo et danse).

de 18h00 à 19h30 : Théâtre et Impro ados pour les jeunes de 14 à 18 ans

Nous créons plusieurs spectacles sur l'année :

une « Murder Party » (Cluedo géant) fin octobre, un « Café-théâtre » (repas spec-

taclé) pour enfants, ados et adultes des spectacles de fin d'année (pièces, création, matches d'impro) fin mai.

Autant d'expériences qui, dans une ambiance chaleureuse et conviviale, vous donnent envie de partager les arts de la scène avec le public.

Ensuite les ateliers «Extrascolaires» organisés en collaboration avec la commune d'Iltre : Théâtre et Impro, éveil à la musique, expressions corporelles, découvertes et Nature, Sculpture et Dessin, les Gribouill'art, atelier du réalisateur. Des ateliers pour les enfants de 2,5 ans à 12 ans.

Mais aussi des stages de « Comédie musicale ».

Cet été, nous revisiterons : «Alice au pays des merveilles» Love Circus, « Peter Pan et Clochette », « Vaïana » .

Nous organisons aussi un stage cinéma pour les enfants de 6 à 12 ans (du 7 au 11 juillet)

Pendant les périodes de vacances, nous accueillons les enfants de 2 ans et demi à 12 ans, de 10h00 à 16h00 (garderie avant et après le stage) dans la salle polyvalente de Virginal.

Nous préparons ensemble le spectacle de fin de semaine, création des décors, costumes et accessoires, théâtre, chant, danse, vidéo. Le tout dans une ambiance ludique et familiale.

Les enfants sont encadrés par des

animateurs professionnels. Les enfants sont répartis en 3 groupes d'âge et sont 10 enfants maximum par animateur.

Les informations concernant nos ateliers se trouvent sur notre site : www.artquishow.com . Et pour de plus amples informations, n'hésitez pas à contacter notre équipe au 0476.92.54.52. ou par e-mail artquishow@gmail.com



TOUS EN SCÈNE

STAGE D'ETE 2017

CREATION DE SPECTACLE
Pour les enfants de 2.5 à 12 ans

Salle Polyvalente de Virginal
De 10h00 à 16h00

Garderie de 7h30 à 18h00

Théâtre, chant, danse, création de costumes et décors,
jeux et plaisirs garantis.
Spectacle tous les vendredis à 16h00

Stage organisé par l'Art qui Show !
en collaboration avec la commune d'Iltre.

Informations et réservations :
artquishow@gmail.com
0476.92.54.52. ou www.artquishow.com

Du 17 au 21 juillet

Alice au pays des merveilles
56€

Du 24 au 28 juillet

Love Circus
70€

Du 31 au 4 août

Peter Pan et Clochette
70€

Du 7 au 11 août

Vaïana
70€

Stage cinéma

Du 7 au 11 août
6 à 12 ans

Création d'un scénario, tournage, montage, DVD

75 €

Surfez sans danger : rectificatif

Dans l'article du Petit Tram du mois d'avril consacré à la conférence « Surfez sans danger », une erreur s'est glissée : c'est bien l'Association de Parents de l'Ecole communale d'Iltre qui a organisé la conférence. Encore nos excuses pour cette erreur et bravo pour cette belle initiative à toute l'équipe de l'AP.

Ludovic Devriendt

Ouvre-moi ton jardin

Cette année, le Syndicat d'initiative d'Iltre organise une journée où les particuliers ouvriront leur jardin, qu'il soit grand ou petit, pour faire partager leur passion le temps d'un après-midi : le dimanche 25 juin 2017.

Une première réunion est organisée le lundi 15 mai à 18h au Syndicat d'initiative d'Iltre (Grand 'Place 2) au 1er étage.

N'hésitez pas à venir si vous êtes intéressé, nous vous accueillons avec plaisir.

Renseignements
067/64 87 74
siti-iltre@skynet.be

INSTITUT CARDINAL MERCIER

Institut Cardinal Mercier

Chemin des Roussettes, 10 à 1410 Waterloo
Tél : 02/386.15.47 - Fax : 02/386.15.61
www.collegecardinalmercier.be
courriel : institut@ccm.be

Enseignements technique de transition et de qualification

Soirée portes ouvertes

le vendredi 19 mai 2017

de 16h30 à 19h, accueil au bâtiment " S " de l'Institut Cardinal Mercier
(Début des demandes d'inscriptions pour les élèves hors Collège Cardinal Mercier)

<p style="margin: 0;">Enseignement technique de transition De la 3^e à la 6^e</p> <p style="margin: 0;">Education physique</p> <p style="margin: 0;">Sciences économiques appliquées</p> <p style="margin: 0;">Sciences appliquées</p>	<p style="margin: 0;">Enseignement technique de qualification De la 3^e à la 6^e</p> <p style="margin: 0;">Gestion</p> <p style="margin: 0;">Technicien(ne) de bureau</p> <p style="margin: 0;">Restauration Hôtelière/ Restaurateur(trice)</p>
---	--

L'ordre d'inscription n'a pas d'importance : un tirage au sort sera effectué ultérieurement

VENEZ NOMBREUX DECOUVRIR NOUVEAU KOLEOS ET CAPTUR LORS DE NOS JOURNEES RENCONTRES LE WEEK-END DU 10 ET 11 JUIN 2017 (DIMANCHE INCLUS)

B.L.C. Motors s.p.r.l.

Chaussée de Bruxelles, 58
7090 Braine Le Comte
Tél. : 067/550 300
Fax : 067/560 117
brainelecomte@dealer.renault.be

Pour vos publicités

Le Petit Tram

067/64 73 23

PAS A PAS ASBL

STAGES ENFANTS ET ADOS

Rue Quartier du Tram, 38
à Virginal - Ittre

Du 10 au 14 juillet 2017 « Rio »
De 3 à 6 ans :
Embarquement vers le célèbre carnaval et la luxuriante forêt amazonienne avec Blue, Jewel et Linda, pour une semaine ludique et créative, bercée de rythmes latins et baignée dans les couleurs tropicales.



Du 24 au 28 juillet 2017 « Spectacle »
De 7 à 14 ans
Créer une histoire du style Step'up ou Street Dance, la mettre en scène, camper les personnages et surtout la danser. Une semaine de créativité, du théâtre, des costumes, et différents styles de danse pour illustrer la fiction et la présenter aux parents en fin de stage.

Du 31 juillet au 4 août 2017 « Multidances »
De 6 à 13 ans
Pour découvrir ou se perfectionner en hip-hop, ragga, break-dance, jazz, contemporain et classique. des chorégraphies, des ateliers créatifs, des jeux de danse, en salle mais aussi dans la nature ! Et en fin de stage, une présentation aux parents haute en couleurs.



Du 21 au 25 août 2017 « Disney en immersion néerlandais »
De 3 à 6 ans
C'est avec leurs héros préférés que nos jeunes stagiaires découvriront la langue de nos voisins du nord au travers chants, jeux, danses,



PAF : € 80,00. L'ASBL est reconnue par l'ONE => vous bénéficierez d'un remboursement mutuelle et d'une déduction fiscale.
Activités de 9h00 à 16h00, par groupe d'âge, à l'intérieur et à l'extérieur
Garderie gratuite à partir de 8h30 et jusqu'à 17h.

Adeps J.S.ITTROISE VIVONS SPORT

TOURNOI 48H JSI 2017

Du 19 au 21 MAI

Vendredi 19 mai :
Tournoi des U17 à partir de 18h30
Tournoi en mémoire de SACRE NONGA BANTU

Samedi 20 mai :
Tournoi des U7-U8 9h30 à 12h30
Tournoi des U12-U13 13h30 à 18h

Dimanche 21 mai :
Tournoi des U14-U11 9h30 à 13h30
Tournoi des U15-U10 14h à 18h



Plus d'information
JSITTROISE.BE

Tour de Samme asbl

en collaboration avec le Moulin Fantôme organise la 2^{ème} édition de la Chapitrale Balade - Expo

Le 19-20-21 mai venez découvrir les artistes Land art qui exposeront et termineront leurs œuvres pendant ce week-end de vernissage. Venez rencontrer ces artistes tout au long du week-end.

Événement gratuit et libre d'accès, nous allons mettre l'accent sur les artistes exposants tout au long de la balade, inviter des artistes musicaux, proposer des activités pour les plus jeunes et des spectacles circassiens. Un marché bio et local pour mettre l'accent sur le circuit court. De quoi régalez tous vos sens pendant ce week-end festif. Cette balade, inscrite dans le paysage environnemental et culturel de Tubize, a pour but de mettre en valeur l'environnement naturel du Moulin Fantôme, de créer un espace d'exposition et de visibilité pour les artistes de la région. Elle durera 5 mois et se terminera fin

octobre.
C'est le 19-20-21 mai au Moulin Fantôme, rue de Coeurcq 142 à 1480 Tubize.
Ouverture vendredi 19 mai à 19H.
Vous trouverez toutes les infos pratiques sur le site: www.tour-desamme.com
Facebook : LeMoulinFantome ou TourDeSammeasbl
Pour toutes questions: info@tourdesamme.com
Au plaisir de vous y rencontrer.

L'équipe Tour de Samme



Le Retour des Palombes

Vous propose

5 semaines de stage d'été
« BIEN-ÊTRE »
pour vos enfants de 4 à 12ans
À ITTRE
Les dates :
Du 10 au 14 et/ou du 24 au 28 juillet 2017
Du 07 au 11, du 21 au 25 et/ou 28 au 31 août 2017
De 9h00 à 16h00



La participation aux frais est de 25 euros par jour ou 110 euros par semaine.
(Possibilités d'accueil + 2 euros par garderie à partir de 8h et jusqu'à 17h30)

Renseignements et inscriptions
« Le Retour des Palombes »
christinegrepoire7@gmail.com - www.palombes.be
54, Rue du Vieux Pavé d'Asquempont 1460 Ittre
0479/449578

TOUR DE SAMME ASBL & LE MOULIN FANTÔME
PRÉSENTENT



CHAPITRALE

LE 19-20-21 MAI 2017
BALADE-EXPO Édition 2

Expo Permanente • Projection Film Citoyen
Concerts • Dj's • Spectacles de Rue
Conférence • Marché Fermier • Animations

Moulin Fantôme TUBIZE
1480 - 142 Rue de Coeurcq

• Entrée Gratuite •
• facebook:LeMoulinFantome •
• facebook:TourDeSammeasbl •
• tourdesamme.com •



Calendrier mai/juin 2017

	Lundi	Mardi	Mercredi	Jeudi	Vendredi	Samedi	Dimanche	
Mai	1	2	3	4	5	6	7	
						<p>10:00 PROJET CITOYEN CONSTRUCTION D'UNE GIVE BOX À VIRGINAL Quartier du tram Virginal</p> <p>Jusqu'au Samedi 13 Mai - 14:00 PETIT MUSÉE : BRUNO BOUVART La Chapelle de Verre</p> <p>Du Samedi 06 Mai 2017 au Dimanche 28 Mai 2017 - 14:00 EXPOSITION : BENOIT PIRET - FLIPCHARTS Salon Bauthier Org: Centre Culturel d'lttre</p> <p>19:00 CARAVANE GIPSY CONCERT HERMANN QUINTET La Ferme du Pré Org: La caravane Gipsy</p> <p>19:00 GALA DE DANSE Théâtre du Gymnase de Tubize Org: Pas à Pas</p> <p>20:00 AEQUIVOX + CLARA Org : Zik-Zak</p>	<p>09:00 MARCHÉ FLEURI À VIRGINAL Parking du centre de Virginal Org: PCDN d'lttre</p> <p>17:00 OLIVIER COLETTE TRIO Org: Heptone</p>	
	8	9	10	11	12	13	14	
				<p>08:00 VISITE DE L'ASCENSEUR DE STRÉPY-THIEU ET LA BALADE SUR LE CANAL HISTORIQUE DU CENTRE ASCENSEUR DE STRÉPY-THIEU Org: Conseil consultatif des aînés</p> <p>20:00 JOHN MACALUSO'S UNION RADIO + RIK PRIEM'S + BREAKDOWN SALVATION Org: Zik-Zak</p> <p>21:00 BABELSTAL CINÉMA VINCENT Org: L'Etable d'Hôtes</p>	<p>10:00 FANCY FAIR ÉCOLE COMMUNALE D'ITTRE "LE CINÉMA" Org : Ecole communale d'lttre</p> <p>14:00 PETIT MUSÉE : BRUNO BOUVART La Chapelle de Verre</p> <p>20:00 ALAIN PIRE EXPERIENCE + THE NEAT FOXES Org: Zik-Zak Infos : - 0477/29.13.70</p> <p>20:30 MAGIC WOOD Org: La Chapelle de Verre</p> <p>Du Samedi 06 Mai 2017 au Dimanche 28 Mai 2017 - 14:00 EXPOSITION : BENOIT PIRET - FLIPCHARTS Salon Bauthier Org: Centre Culturel d'lttre</p>	<p>15:00 CONFÉRENCE " GUERRE ET PAIX EN MUSIQUE" Org: Théâtre de la Valette - Musique Class'lttre</p> <p>17:00 DUO GAO - BOULENGER "INSPIRATION JAZZ" (MUSIQUE CLASSIQUE) Org: Heptone</p>		
	15	16	17	18	19	20	21	
<p>18:00 RÉUNION DE PRÉPARATION "OUVRE MOI TON JARDIN" Org: SITI</p>		<p>16:00 CAFÉ TRUC ASBL Soie là Org: Café Truc</p>		<p>Du Vendredi 19 Mai 2017 au Dimanche 21 Mai 2017 - 09:00 TOURNOI DE LA JSI D'ITTRE Terrain de la JSI Org: JSI (Jeunesse Sportive Itoise)</p> <p>20:00 THE GUNS'N ROSES EXPERIENCE (UK) + PLANET LIZZY Org: Zik-Zak</p> <p>21:00 PAYSANNES l'Etable d'Hôtes Org: L'Etable d'Hôtes et Centre Culturel d'lttre</p>	<p>Du Samedi 06 Mai 2017 au Dimanche 28 Mai 2017 - 14:00 EXPOSITION : BENOIT PIRET - FLIPCHARTS Salon Bauthier Org: Centre Culturel d'lttre</p> <p>Du Samedi 20 Mai 2017 au Dimanche 21 Mai 2017 - 18:00 JEUX INTERVILLAGES Fauquez Org: JIVI Ittre (Jeux InterVillages d'lttre)</p> <p>20:00 BAI KAMARA JR + INDIGO MANGO & THE LOVELY FREE Zik-Zak</p>	<p>14:00 REPAIR CAFÉ Salle Planchette Ittre Org: Repair Café</p> <p>17:00 AFRIKAN PROTOKÖL (AFRO JAZZ - INTERNATIONAL) Org: Heptone</p>		



Spectacle Paysannes

Le vendredi 19 mai à 21h - A L'étable d'Hôtes

4b rue de Tubize à 1460 Virginal

Infos + réservations

Centre Culturel d'lttre
rue de la Montagne 36
1460 Ittre
info@ittreculture.be
www.ittreculture.be

Calendrier mai/juin 2017

	Lundi	Mardi	Mercredi	Jeudi	Vendredi	Samedi	Dimanche
Mai	22	23	24	25	26	27	28
						<p>10:00 ATELIER CRÉATIF "TRICOTINS À DOIGTS" Org: Equinoa</p> <p>10:00 ATELIER CULINAIRE ASSIETTE ÉCOLOGIQUE Org: Centre Culturel d'Ittre</p> <p>10:00 PROMENADE DE PRINTEMPS Départ parking du centre de Virginal Org: SITI (Syndicat d'initiative d'Ittre)</p> <p>Du Samedi 06 Mai 2017 au Dimanche 28 Mai 2017 - 14:00 EXPOSITION : BENOIT PIET - FLIPCHARTS Salons Bauthier Org: Centre Culturel d'Ittre</p> <p>20:00 GAETAN STREET + SUPPORT Org: Zik-Zak</p>	
Mai/juin	29	30	31	1	2	3	4
		<p>19:00 CONSEIL COMMUNAL Maison communale d'Ittre Org: Administration communale d'Ittre</p>				<p>Du Samedi 03 Juin 2017 au Dimanche 04 Juin 2017 - 09:00 JOURNÉE ÉGLISES OUVERTES</p> <p>10:00 ATELIER ÉCO-CRÉATIF "SEMIS ET CACHE POT EN BOUTEILLE DE RÉCUP" Org: Equinoa</p>	

COORDONNÉES :	www.ittreculture.be	La Chapelle de Verre 067/64.88.93 info@chapelleverre.be www.chapelleverre.be	SITI (Syndicat d'initiative d'Ittre) 067/64 87 74. siti.ittre@skynet.be https://ittretourisme.wordpress.com/	VEF (Virginal en fête) 0498/07.12.20 virginalenfete@gmail.com
Administration communale d'Ittre 067/64.60.63 info@ittre.be www.ittre.be	Conseil consultatif des aînés Arthur Deghorain - 0475/59.86.05	L'Etable d'hôtes 067/78.06.70 letable@letabledhotes.be www.letabledhotes.be	Pas à Pas 067/84.46.06 pasapas@skynet.be	Zik-Zak 25 rue de Tubize - 1460 Virginal 0477/29.13.70 www.zik-zak.be
Café Truc ASBL Soie là 38, rue les Hauts du Ry Ternel 1461 Haut-Ittre cafetruc.ittre@gmail.com	Ecole communale d'Ittre "Les Longs prés" Maxime Tronion - 067/64.71.22	Théâtre de la Valette 067/64.81.11 lavalette@skynet.be www.lavalette.be	PCDN (Plan Communal de Développement de la Nature d'Ittre) Infos : 067/64.60.63	
CCSI et Beoo-go 0476/73.32.48	Equinoa equinoa-asbl@hotmail.com www.equinoaasbl.com	Repair Café 0473/72.80.24 https://repaircafe.org/fr/	Heptone 7, rue Haute - 1460 Ittre 0488/47.69.05 asbl.heptone@gmail.com www.heptone.com	
Centre Culturel d'Ittre Espace Bauthier 067/64.73.23 info@ittreculture.be	JSI (Jeunesse Sportive Itoise) Infos : 067/64.80.27			
	JIVI Ittre (Jeux InterVillages d'Ittre) jivisitewp@gmail.com jivisite.wordpress.com			

Virginal-Samme

28 mai 2017
10h00 - 9 km



Promenade de Printemps

Départ du Parking de Virginal



Renseignements :
ittretourisme.wordpress.com
067/648774
siti.ittre@skynet.be



www.biodiversifions.com

Les élèves de 6^{ème} année
des écoles communales d'Ittre et Virginal
vous proposent de découvrir
leurs trucs et astuces sur
la biodiversité

En ligne dès le 1er mai

des bonnes adresses

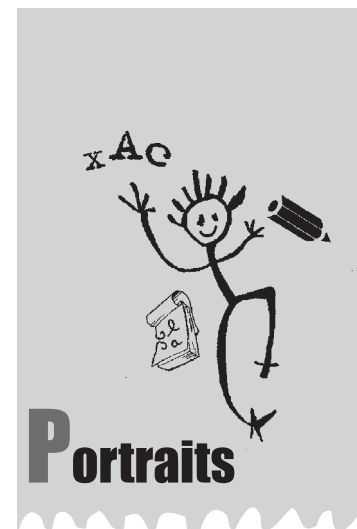
des clips

des articles

des bons plans

Un projet animé et réalisé par
l'asbl "L'Art qui Show!"
en collaboration avec
le Centre Culturel d'Ittre,
la Commune d'Ittre,
la Fédération Wallonie-Bruxelles
et la Province du Brabant wallon





Julie Duthy

Corine Latinis (IttrePlus) remplace Aurélien Aubry au conseil communal

Corine Latinis est la dernière arrivée au Conseil Communal. Remplaçant Aurélien Aubry, elle a pris ses fonctions en ce début 2017. Auparavant, elle était conseillère CPAS. Elle trouve depuis quelques semaines ses marques parmi les conseillers communaux de la majorité.

Cette conseillère a toujours vécu à Ittre. Avec le Conseil Communal, elle découvre un monde différent de celui de l'Action Sociale, dans lequel elle évoluait depuis le début de la législature. « Ce nou-

veau mandat demande plus de disponibilités et de temps que ce que je consacrais à l'Action Sociale. Chacun vient avec ses idées, on débat sur les dossiers en essayant d'être le plus constructif possible. C'est totalement différent, mais c'est tout aussi intéressant. On participe d'abord aux réunions de majorité, avant chaque conseil, ce qui nous permet de déjà discuter de ce qui sera dit au Conseil Communal. »

Quand on lui demande les dossiers qui la préoccupent le plus, elle évoque la petite enfance et la

future crèche de Virginal, la population grandissante et le manque de place qui en découlera pour les écoles, ou le fait d'avoir des logements accessibles pour tous. « Je me rends compte que ces thèmes sont finalement communs à mes deux mandats. Mes parents m'ont inculqué des valeurs sociales durant ma jeunesse, donc je reste très proche du domaine de l'Action Sociale. »

Le Conseil de l'Action Sociale reste une fonction très attachante aux yeux de Corine Latinis. « Ce man-

dat m'aura permis d'avoir une première expérience. Les dossiers sont très diversifiés, et ce qu'on y fait permet qu'on ait un réel impact citoyen. C'est gratifiant. Il faut savoir prendre des décisions devant des situations qui sont parfois très complexes. Et malgré nos appartenances politiques, le huis clos et le bon travail avec les assistants sociaux a permis une belle collaboration. »

Jean-Pol Vanschepdael (IC)

En octobre 2012, Jean-Pol Vanschepdael a été élu pour sa première expérience en tant que mandataire politique. Il a intégré le Conseil de l'Action Sociale, et avec cette fonction, a aussi pris des postes dans le bureau permanent du CPAS et le comité de concertation CPAS/commune, où l'on réfléchit aux synergies entre les deux institutions.

Ce directeur d'école secondaire habite Virginal depuis plus de vingt-cinq ans. Il est également connu dans le village pour sa présence dans la Confrérie del tarte au Cras'Tofé. Pour Jean-Pol Vanschepdael, Ittre est l'une des plus belles communes de Belgique. « Elle dispose d'un caractère rural qu'il faut à tout prix préserver. Les gens se connaissent encore, et le village vit énormément grâce à cela. »

« Avec ce poste de mandataire, j'ai découvert un monde passionnant. Autour de la table, on travaille réellement au-delà des clivages politiques, dans l'intérêt du citoyen. Je pense que c'est une belle façon de faire de la politique. On essaye de trouver des solutions pour les citoyens en difficultés. Et chacun a un problème différent. Le CPAS ne



s'occupe pas que de la précarité. »

Pour le conseiller, l'un des challenges importants, c'est de démystifier autant que possible le rôle du CPAS. « La présidente actuelle le fait dès que possible, notamment à l'aide du bulletin communal. Il faut informer sur ce que peut apporter cette institution, pour que les gens n'aient plus peur de franchir les portes. Ils y rencontreront des gens à l'écoute, qui leur diront ce qu'il est possible de faire dans leur situation. »

L'accueil de la petite enfance et l'insertion professionnelle sont deux thématiques qui touchent beaucoup le conseiller dans sa

fonction. « En tant que directeur d'école, je sais l'importance d'avoir une bonne formation. Cela peut mener à un travail, qui est une source importante de lien social. Quand on n'a pas ça, il est important de pouvoir être épaulé par un agent d'insertion. Le CPAS offre cela à ceux qui ont eu un chemin de vie difficile. »

Julie Duthy



Agenda culturel régional

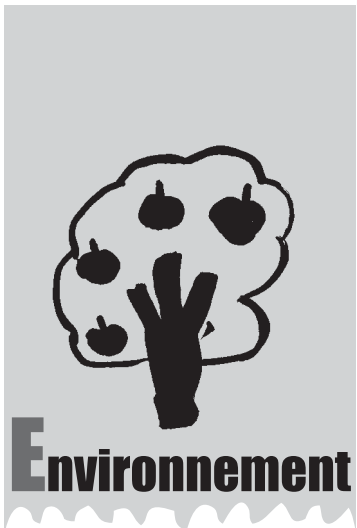
- MAI :**
- TÉMOINS DE GUERRE**
06/05 > 05/06/2017 - exposition
 Guerre mondiale (1940-45) par l'ASBL La Besace et la Province du Brabant wallon
 Lieu : Maison du Bailli, Braine-le-Château
- LA TERRE ABANDONNÉE**
06/05/2017 14:00 - cinéma
 Lieu : Centre culturel de Tubize - Théâtre du Gymnase
- LE ROI NU**
12 et 13 /05/2017 20:00 - spectacle
 Lieu : Centre culturel de Tubize - Théâtre du Gymnase
- EXPOSITION D'ORCHIDÉES AU MOULIN BANAL**
12/05 > 14/05/2017 10:00 >

- 18:00 - expositions**
 Lieu : Moulin Banal, Braine-le-Château
- CHAPITRALE**
19/05 > 21/05/2017 - expositions
 Lieu : Moulin Fantôme, Tubize
 Festival Musique sur Senne
 20/05/2017 15:30 > 23:55 - concert
 Lieu : Espace du Petit Moulin d'Arenberg, Rebecq
- LE CABINET DE CURIOSITÉS DU DR. MUND | EXPOSITION**
Jusqu'au 21/05/2017 - exposition
 Lieu : Moulin d'Arenberg, Rebecq
 Ciné Junior : "Le livre de la jungle"
 24/05/2017 14:30 - jeune public, cinéma
 Lieu : Salle communale de Quenast

- JUIN :**
- SALON D'ÉTÉ**
02/06 > 11/06/2017 - exposition
 Lieu : Centre culturel de Tubize - Théâtre du Gymnase
- LA CHOUETTE ENTRE VEILLE ET SOMMEIL**
07/06/2017 14:30 - jeune public
 Lieu : Centre culturel de Tubize - Théâtre du Gymnase
- IDÉES NOIRES ET ART ÉTRANGER**
09/06/2017 - spectacle
 Lieu : Moulin d'Arenberg, Rebecq
- LES YEUX NOIRS**
10/06/2017 20:00 - soirée spectacle
 Lieu : Centre culturel de Tubize - Théâtre du Gymnase

- CINÉ JUNIOR : "CIGOGNES ET CIE"**
14/06/2017 14:30 - cinéma
 Lieu : Salle communale de Quenast
- SWEET AND SWING**
14/06/2017 15:00 - sorties en famille
 Lieu : Centre culturel de Tubize - Théâtre du Gymnase
- PETIT TOUR, VISITES GUIDÉES PÉDESTRES DU CENTRE HISTORIQUE DE BRAINE-LE-CHÂTEAU**
18/06/2017 14:00 - expositions
 Lieu : Maison du Bailli, Braine-le-Château

- UNE BALADE À VÉLO PAS COMME LES AUTRES ...**
18/06/2017 10:00 > 18:00 - balade, concert
 Lieu : Centre culturel de Rebecq
 Plus de détails sur le site www.ccbw.be
- CENTRE CULTUREL DE TUBIZE**
 Boulevard Georges Deryck 124, 1480 Tubize
 02/355 98 95
- CENTRE CULTUREL DE REBECQ**
 Chemin du Croly 11
 1430 REBECQ
 ccr.02@skynet.be
 067/63 70 67
- MAISON DU BAILLI**
 16 Grand-Place de WauthierBraine
 1440 Braine-le-Château
 culture@braine-le-chateau.be
 02/355 73 75



La fête de la Transition Dimanche 25 juin 2017 à l'Etable d'Hôtes, à Virginal de 10 à 19h

« La transition, c'est repenser notre consommation, notre mobilité, nos modes de vie dans une direction plus soutenable pour la planète. » Ittre en transition participe au réseau des villes et villages en transition qui se définit comme « Acteurs du changement positif ». La Transition est un mouvement de citoyens qui se réunissent pour réimaginer et reconstruire notre monde.

Lancé en 2006, le mouvement soutient ces citoyens à relever les grands défis auxquels il sont confrontés, en commençant au niveau local. En se rassemblant, les citoyens sont capables de proposer de nouvelles solutions innovantes, de les partager et de les améliorer collectivement.

A Ittre une quinzaine de citoyens se réunissent régulièrement pour se soutenir mutuellement et pour lancer des projets concrets : plantation d'arbres fruitiers, bookbox, inventaire des producteurs locaux,...

En organisant cette fête de la transition le groupe veut avant tout

faire connaître les différentes initiatives citoyennes qui se déroulent dans la commune et dans la région.

Ce sera aussi l'occasion de sensibiliser les habitants par rapport à l'agriculture et l'alimentation bio et... de faire la fête

Journée Paralymp'lttre d'lttre Edition 2017

C'est une météo malheureusement mitigée qui a accueilli à Virginal l'édition 2017 de la Journée Paralymp'lttre organisée par le Conseil consultatif de la Mobilité Réduite soutenu dans sa démarche par le Conseil consultatif des sports et de la Mobilité. Cela n'a pas découragé les dizaines de personnes qui ont déambulé dans les alentours de la salle communale de Virginal durant toute l'après-midi pour découvrir une série d'activités sportives ou ludiques spécifiquement adaptées aux personnes porteuses d'un handicap : cécité, handicap moteur, handicap sensoriel,...

A côté d'ateliers sensoriels, le public a pu assister à des démonstrations de pétanque adaptée, de torball (sport ballon pour déficients visuels), de tandem pour malvoyants, mais aussi participer à une très sympathique session de cyclo-danse, une danse pour laquelle l'un des partenaires se meut en chaise roulante.

secrétaire, du conseil consultatif de la mobilité réduite profite des pages du Petit Tram pour remercier la Maisonnée pour son soutien depuis 4 ans, Monsieur Marc Ducochet pour l'organisation du parcours de la « Marche » (depuis 4 ans également) et toute la confrérie Dèl Târte au Crastofé, présente depuis deux éditions.

Gerda Van den Bulk, nouvelle présidente et Monique Dedobeeler,



Nathalie Lourtie



Programme

10h00 : ouverture

- donnerie centrée sur la cuisine et le jardinage : semences, légumes, outils de jardinage, matériel de cuisine,...

- Stands d'info avec les associations de la transition de Ittre et environs, stand forum « le bio, oui mais... »

11h30 : Ouverture officielle avec Olivier De Schutter

Conférence et forum sur la Transition

14h30 : film de Bernard Renaut « de l'agriculture intensive à la biodynamie » et forum sur l'agri-

culture biologique avec nos agriculteurs

15h30 : exposé et forum sur l'alimentation bio avec les acteurs du village

16h00 : Bal folk

Et aussi

Un carrefour "jeunes", des ateliers pour enfants et adultes : fabrication de pain, création de son jardin de rêve, fabrication de dentifrice, ...

Repas végétarien (sur réservation), collations bio, bar à jus,

dégustations diverses

Entrée libre

Partenariat avec le Centre Culturel d'lttre

Infos + réservations

Ittre en Transition
Sonia De Vos
0473 800 406



Nous voici à quelques semaines de la commémoration de l'armistice de 1945. Après ces 72 années, on pourrait se demander, « Où en est-on ? »

En effet, lorsqu'on lit les journaux ou qu'on suit les infos à la télé, on peut se demander ce qui se passe. Les élections aux Etats Unis, en Autriche, aux Pays-Bas et maintenant bientôt en France, nous incitent à réfléchir.

Qu'il s'agisse de positions tranchées contre telle ou telle nationalité ou d'une suspicion à l'encontre d'une religion, d'un appel à la protection de la nation en diabolisant certains groupes ethniques, nous devons nous interroger et bien réfléchir à notre avenir. Ne dit-on pas « l'avenir est le reflet du passé » !

Le 8 mai prochain, nous nous souviendrons des tristes pages de notre histoire. Le nazisme avait fait

son temps et bien des dégâts. Après avoir prôné la supériorité de la race arienne, les nazis étaient parvenus insidieusement au pouvoir en gagnant du terrain pendant près de dix ans avant que n'éclate la guerre. En attendant, ils ont envahi et annexé plusieurs pays sans être vraiment inquiétés. Dès 1940, ils ont mis en place des programmes d'extermination de juifs, d'handicapés et bien d'autres. Ils ont profité du mécontentement de la population, ont manipulé la jeunesse et utilisé bien d'autres formes de séductions pour obtenir le pouvoir absolu. Il faut reconnaître que la situation économique et financière des années 30 ne prêtait guère à la joie. D'autre part, ceux qui

avaient vécus et endurer la guerre de 14-18 espéraient la paix et ne comptaient pas axer leurs efforts pour préparer une autre guerre.

Nous nous retrouvons aujourd'hui dans une position bien inquiétante, avec une situation politique ou économique assez chaotique dans le monde. Nous constatons un retour en force de leaders d'extrême droite que ce soit en Autriche, en France ou aux Pays-Bas !

Que devons-nous faire ?

La mise en garde est une voie. Ce sont les plus âgés et les associations qui prônent la paix et la modération qui doivent s'investir pour que le devoir de mémoire joue son rôle.

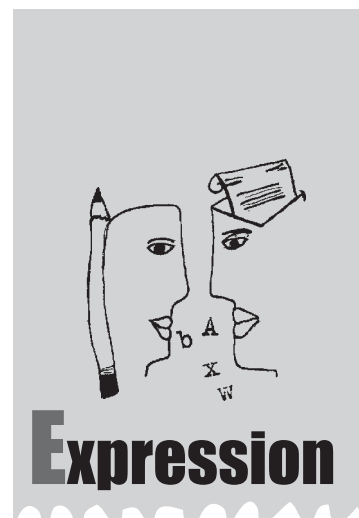
Si certains se posent la question « Pourquoi les associations se manifestent-elles à coups de drapeaux ? » Ce n'est pas pour se mettre en valeur, ni par gloire mais pour réveiller la conscience de chacun d'entre nous et leur demander de veiller au grain. Lorsque nous manifestons par notre présence notre reconnaissance et notre admiration à ceux qui ont payé de leur vie pour nous permettre de vivre libre, nous leur rendons un juste tribut pour leur sacrifice.

Il serait déplorable de ne pas se souvenir et de tirer un trait sur leur martyre. Pareille attitude pourrait nous replonger dans le marasme et l'horreur. Ne plaidons surtout

pas pour la violence ni pour la haine mais agissons de manière réfléchi en éduquant ceux qui seront les garants de nos libertés pour qu'ils évitent de tomber dans les promesses alléchantes des défenseurs du nationalisme et de l'extrémisme à outrance.

Nous vous laissons à vos réflexions en espérant que chacun fera bénéficier les plus faibles et les plus vulnérables de son expérience et de son bon jugement.

Les Associations Patriotiques de Ittre et Virginal; Mrs F. Beublet et W. Plasman



Conseil communal du 28 mars 2017

Conseillers communaux présents :

Ferdinand Jolly (IC), Daniel Vankerkove (IC), Hélène de Schoutheete (IC), Pascal Henry (IC), Thierry Wyns (IC) Christian Fayt (Ittre+), Richard Flandroy (Ittre+), Françoise Peeterbroeck (Ittre+), Arthur Deghorain (Ittre+), Fabienne Mollaert (Ittre+), Corine Latinis (Ittre+), Claude Debrulle (PA), Patrick Monjoie (PA), Luc Schoukens (Ecolo).

Conseillers excusés :

Jean-Paul Cayphas (IC), Donatienne Jossart Le Bailly de Tillegem (IC), Aurélie Poulaint (Ittre+)

POINT1. PLAN D'ACTION EN FAVEUR DE L'ENERGIE DURABLE ET DU CLIMAT (PAEDC) D'ITTRE (VERSION FINALE AU 28/02/2017): APPROBATION

Le document de présentation du PAEDC n'a pas été communiqué au journaliste du petit tram qui ne peut vous en donner qu'une vue partielle. Ce document n'est pas encore disponible sur le site internet de la commune à l'heure de la rédaction de ce compte-rendu.

Thierry Laureys, conseiller de l'association « Energie et Développement local », explique que le PAEDC vise à traduire les objectifs généraux de réduction de 40 % du CO2 à l'horizon 2050 au niveau communal. « Ce plan ne vise pas que la lutte contre le climat, mais également le développement économique et social. » Thierry Laureys insiste sur l'importance de l'adhésion des citoyens au projet en raison de la longue tradition de participation citoyenne dans la commune, de l'habitude du débat citoyen avant la prise de décision, mais aussi parce que les citoyens devront prendre à leur charge 87% de la réduction prévue du CO2, alors que le secteur public prendra le restant, soit 13%, à son compte

Christophe Grulois, conseiller de l'association « Objectif 2050 », rentre dans le détail. Il fait d'abord remarquer aux conseillers qu'entre 2006 et 2012 la commune a déjà baissé sa consommation énergétique de 28%, grâce à la conduite de l'audit énergétique et à la mise en œuvre des mesures s'y rapportant. « Ce qui a résulté en

une baisse de 27% du CO2 émis et a permis au budget communal énergie de rester constant, « malgré la hausse des coûts des combustibles ». Sur cette période, le bilan total s'établit à -5% de CO2. Le conseiller identifie alors les réserves d'émissions de CO2 disponibles pour atteindre l'objectif d'une réduction de 40% des émissions ;

1. Un parc éolien permettrait de réduire de 7909 tonnes de CO2,
2. L'isolation des habitats, l'installation de panneaux photovoltaïques sur les bâtiments permettrait une réduction de 5101 tonnes,
3. Les efforts de l'économie tertiaire (services) 1412 tonnes,
4. Le bois énergie 1255 tonnes et
5. le bio méthane agricole.

« Dans ce scénario, l'éolien ne serait envisagé qu'à partir de 2020/2025. Il pourrait également participer à l'économie locale. Sa rentabilité est supérieure à celle des panneaux photovoltaïques ici. Puisqu'il faudrait investir 36 millions d'EURO en panneaux photovoltaïques, contre 23 millions d'Euro en éolienne. En outre, la production électrique est supérieure, car on considère que l'éolien produit 26.400 kWh/h par hectare par an et qu'il faudrait 80 hectares de panneaux PV pour atteindre le même niveau ». A une question d'un conseiller, M. Grulois répond qu'il faut compter un demi hectare par éolienne.

Ferdinand Jolly (IC), bourgmestre, remercie les experts pour leur présentation et rappelle que des citoyens concernés ont créé une commission « Energ'lttre » autour de cette question. « Un des défis majeurs de notre époque, dans le contexte de la hausse inexorable des températures établie par les études du GIEC, c'est que chacun examine dans son mode de vie voit comment il peut économiser l'énergie. » Il est essentiel de réduire notre consommation d'énergies fossiles et de développer les sources d'énergies renouvelables.

Débat technique

Le conseiller Luc Schoukens (Ecolo) se déclare très satisfait de l'évolution communale et considère le vote ensemble sur le plan, à l'unanimité, espère-t-il, comme le reflet d'une dynamique et d'une prise de conscience de plus en plus importante de la situation et de la nécessité d'agir. « J'ai insis-

té pendant des années sur ce point et c'est bien que l'on passe à l'acte. » Le conseiller pose ensuite ses questions techniques : combien de logements et de voitures ont-ils été pris en compte dans les calculs ? comment se fait-il qu'on ne prévoit pas une chaudière à condensation, alors que c'était déjà noté dans le plan de 2007 ? comment se fait-il que le photovoltaïque ne soit pas intégré dans le plan d'action pour les bâtiments de la commune ? Et enfin, est-il correct de dire que sans l'éolien, nous n'arriverons pas à rencontrer l'objectif d'une réduction de 40% à l'horizon 2025 ?

Christophe Grulois répond qu'il y a des travaux en cours sur la salle de Virginal, dans la partie préconisée par l'audit énergétique (côté entrée). **Ferdinand Jolly (IC)** ajoute qu'une chaudière à gaz, assez performante a été installée et que le service travaux a découvert un double compteur de gaz qui a été immédiatement modifié auprès d'Ores. **Le conseiller Schoukens (Ecolo)** rappelle que le toit est très peu, voire pas isolé. **Christophe Grulois** le reconnaît, mais indique que le taux d'occupation de la salle est très faible, un peu comme dans « une église ».

Le conseiller d'« objectif 2050 » ajoute que le photovoltaïque n'a pas été inclus, car cela dépend de tiers investisseurs et que munir la surface des toits communaux de panneaux auraient un « impact minime », car la superficie est limitée.

Ferdinand Jolly (IC) précise qu'il y a une réflexion à mener par le comité de pilotage du PAEDC en fonction de l'orientation des toitures.

Christophe Grulois, conseiller énergéti-queécologique, indique également que sans le grand éolien, on n'arrivera pas aux 39% de réduction des émissions de CO2.

Le conseiller Claude Debrulle (PA) se réjouit de l'initiative et rappelle que les deux enjeux d'aujourd'hui sont le climat et le numérique. « L'objectif d'une baisse de 40% des émissions est un bel effort à mener au niveau local. Je souligne également le travail de l'échevin de l'énergie et du bourgmestre, la participation et l'énergie de ce dernier dans la commission consultative communa-

le Energ'lttre. Il s'agit d'une initiative majeure, qui fait partie d'une action citoyenne menée depuis 3 ans. Nos consultants nous disent qu'il s'agit d'un effort de 13 ans, mais cela va très vite. Ma question est 'quels sont les moyens indispensables pour atteindre les objectifs d'autant que sans l'éolien, 1/3 de la réduction des émissions disparaît ? '. Le conseiller se demande également pourquoi le Collège propose d'intégrer le grand éolien en raison de son potentiel dans les calculs, mais pas dans le plan d'action. « L'isolation est un autre point fort, mais il faut se rendre compte qu'il faudrait 160 terrains de football en superficie de panneaux solaires pour remplacer l'éolien. » Le conseiller note que l'effort communal se chiffre à 11.000 EUR/an en campagne de communication et en effort de sensibilisation.

Thierry Laureys explique que si les citoyens en veulent, s'il y a du personnel, alors les choses avancent. Il faut un chef d'orchestre à l'administration, encouragé par des conseillers. Si, en plus, les citoyens s'engagent

Christophe Grulois ajoute qu'lttre a déjà fait des travaux. Il faut convaincre l'ensemble des propriétaires et des entreprises d'investir, ce qui va générer aussi des économies financières et un confort de vie, en plus de la réduction des émissions.

Le conseiller Pascal Henry (IC) félicite les auteurs de l'étude « bien faite ». Par contre, le conseiller rappelle qu'une grande partie de la population ne souhaite pas le grand éolien, mais, dans le même temps, le plan prend en compte un tiers de réduction des émissions due à ce même éolien. Or, « c'est irréalisable dans la commune ».

Thierry Laureys savait qu'il y avait de la résistance, en a discuté avec le Collège qui a décidé de laisser la mention dans le plan de réduction et d'étudier toutes les pistes de production d'énergies renouvelables.

Le conseiller Pascal Henry (IC) constate que « vous prenez une partie des citoyens en otage, car si l'éolien n'est pas intégré, alors on ne pourra pas atteindre les objectifs. Vous dites aux gens qu'ils sont de mau-

A votre service depuis 1980

Electricité Marchal sprl

Mise en Conformité

Travaux et dépannages en tous genres.

Vidéoparphonie.

Chauffage électrique.

Domotique BTICINO et HAGER

Surveillance par caméras.

Contrôle d'accès en tous genres.

Electrification de portail ou porte de garage.

067/64 61 13 - 0475/479 346

info@marchalsprl.com

www.marchalsprl.com

MEMBRE DE COM AGR

DÉCORATION - ATMOSPHÈRE - EVÉNEMENTS

RUDI HANNON

Au Bazar

Heures d'ouvertures

le lundi et mardi sur RDV - le mercredi de 14h00 à 18h30
le jeudi et vendredi de 9h30 à 12h30 et de 14h00 à 18h30
le samedi de 9h30 à 14h00

rue de la Station 28 Braine-le-Château

02/366 37 46 - 0475/46 24 39

www.aubazar.be

MEMBRE DE COM AGR

La Brioche d'Or

P. Rheaun

Votre artisan vous propose un large assortiment :

PAINS, PETITES BOULANGERIES, VIENNOISERIES, TARTES, PÂTISSERIES, GLACES, BISCUITS SUCRÉS, ... (COCKTAILS, PAINS SURPRISE, BISCUITS SALÉS, ...)

Heures d'ouverture :

du mercredi au samedi de 7h à 18h30 et dimanche de 7h à 17h

067/64 77 35

info@labriochedor.be - www.labriochedor.be

PÂTISSIER - BOULANGER - CHOCOLATIER - GLACIER

PATRICE FOU CART

33 Rue Emile Nils 1460 Ittre

Abattage - Elagage

Taille de haies

Bois de chauffage - Travaux forestiers

MEMBRE DE COM AGR

067/56 17 54 ou 0476/82 46 37

L'Etable d'Hôtes

Ferme de Samme

SALLE DE FÊTES ET DE BANQUETS

ORGANISATION D'ÉVÉNEMENTS

TABLES D'HÔTES TOUS LES VENDREDIS DÈS 19H30

CUISINE AUX LÉGUMES BIO

rue de Tubize 4B - 1460 VIRGINAL

067/78 06 70 - 0497/415 421 - 0494/652 753

letabledhotes@letabledhotes.be - www.letabledhotes.be

vais citoyens, s'ils sont contre l'éolien. Cela, je ne peux pas l'accepter. » « C'est quoi votre alternative, alors ? » demande le conseiller **Debrulle (PA) au conseiller Henry (IC)**.

Ferdinand Jolly (IC) ne voit pas les choses comme cela. « Au niveau de l'objectif et des potentiels de réduction, il faut tenir compte en toute objectivité de toutes les possibilités. ... A partir de 2020, de nouvelles technologies de production d'énergie renouvelable pourraient être exploitées. Ce n'est pas prendre les citoyens en otage.

Christophe Grulois explique qu'il y a 15 ans d'ici, s'il avait dit qu'il y aurait une centaine d'installations photovoltaïques, tout le monde lui aurait ri au nez, alors qu'elles sont là. « En raison d'une décision politique, toute une filière s'est développée. Au niveau technique, on ne peut pas dire qu'on va vraiment mettre cette technique-là en œuvre dans 13 ans. Aujourd'hui, il n'y a pas beaucoup d'autres alternatives, mais je ne peux pas vous laisser dire que nous prenons la population en otage. Tous les experts parlent de panel d'énergie.

Thierry Laureys explique que le plan de réduction est un engagement moral. On peut être beaucoup plus ambitieux sur l'isolation. Il y a des choix à faire.

Pascal Henry (IC) répète qu'il n'est pas d'accord si seulement l'éolien permet de rencontrer les objectifs, même s'il est d'accord sur ceux-ci. « C'est dommage de mettre quelque chose dans le plan que la majorité de la population ne veut pas ». « C'est faux ! », réplique le conseiller ECOLO, « le sondage fait sur le sujet montre l'inverse de ce que tu avances et que la majorité est favorable ».

Thierry Wyns (IC) explique alors qu'à côté des gros chantiers, il existe un plan d'alternatives, comprenant l'isolation des bâtiments, l'énergie verte, l'usage de thermostat programmable sur les bâtiments communaux pendant les périodes d'inoccupation.

Christophe Grulois explique qu'il y a toute une série de bâtiments sur lesquels on peut les installer. « On a fait un audit, ensuite, on fait un cadastre des consommations avec des mesures par bâtons et, enfin, on met en place un logiciel de suivi des consommations. Nous avons aussi besoin de l'aide des gens pour qu'ils utilisent les thermostat de façon optimale. On parle ici de 10% de gains possibles ! ». « Ne peut-on dès lors faire des campagnes de sensibilisation ici », ajoute le conseiller Wyns (IC).

Le conseiller **Luc Schoukens (Ecolo)** parle

d'un plan ambitieux, nécessaire et indispensable pour les générations futures et les finances de la commune. « Dans l'incertitude provoquée par la situation des deux entreprises de la commune (note : 1/3 des rentrées communales), le renouvelable peut aider la commune à baisser ses dépenses. ». Le conseiller remercie le travail des citoyens, de l'échevin de l'énergie et rappelle le départ du processus avec Marc Hordies (Ecolo), ex-échevin de l'énergie. « Aujourd'hui, nous pouvons aller beaucoup plus loin. C'est un choix de société. Il y a un plan d'ensemble. Nous avons une chance d'éviter la dérégulation climatique. La bio-méthanisation agricole a un rôle à jouer et peut diversifier les revenus des agriculteurs, il faut ici une cohérence avec le Plan Communal de Développement Durable. On peut investir dans l'hydro-électrique. Les montants sont élevés, mais il y a des avantages à le faire. Le retour sur investissement se fait en 4 à 5 ans. Une vraie mobilité douce a aussi sa place. Il est important de développer les transports sur la commune. L'éolien est une solution potentielle qui fait parfois polémique. Je ne dis pas qu'elle est absolument indispensable, mais s'il n'y a pas d'autres solutions technologiques, on devra en passer par là. Il faut aussi arrêter de dire que l'éolien perturbe partout l'opinion publique. A Walhain, ils ont donné leur accord pour un parc et à Marbais, ils ont donné leur accord pour une extension du parc existant. Même le bourgmestre MR Jean-Luc Crucke en installe à Frasnes. Les hommes politiques doivent prendre leurs responsabilités et jouer leur rôle ». Le conseiller trouve la présence d'un coordinateur à mi-temps « indispensable » ainsi que la mise en place d'un comité moteur pour accompagner le plan. « Dans la commune, il y a déjà des outils pour la communication et la sensibilisation, le Petit Tram, le Bulletin communal, la page Facebook de Christian. » conclut-il avec ironie.

Pascal Henry (MR) répond qu'il y a des endroits adéquats pour l'éolien et d'autres pas. « Ensuite, tu dis qu'il n'y a pas d'opposition, mais je signale qu'il y a un recours contre les quatre éoliennes à Braine-l'Alleud/Ophain. Je suis d'accord avec l'éolien là où c'est possible. Ici, ce ne l'est pas ».

Thierry Wyns (IC) remarque à Luc Schoukens qu'il y a eu une seule plainte à Marbais, mais qu'il est vrai que « les épis de maïs ne se plaignent pas, car il n'y a pas d'habitations ».

Daniel Vankerkove (IC), échevin de l'information, note qu'il y a un déficit d'information aux citoyens. « Cette information

doit démarrer très tôt dans toute situation de vie. Tout le monde qui dépose un permis de construire doit savoir ce qu'est une maison passive. Nous devons mobiliser les énergies à un rattrapage du passé. Le groupe de travail, autour de l'animateur, doit mettre des notions pour aider les gens à comprendre la chose. C'est une priorité. Il faut faire un petit carnet d'énergie avec une information de base pour faire prendre conscience. ... Il faut une information à la base, continue et complète par des gens ayant des connaissances scientifiques.

Hélène de Schoutheete (IC) explique qu'il serait intéressant de constituer un cadastre pour savoir où agir. Pour proposer des solutions d'améliorations de performances énergétiques là où c'est nécessaire. On pourrait imaginer de demander ce type de renseignements individuellement via un formulaire que tous les citoyens recevraient et remettrait à l'administration, lors de la distribution des sacs poubelle par exemple. « La première action est ici de donner la possibilité à chaque citoyen de dire où son habitation en est par rapport à l'énergie. Nous devons aller au-delà de l'information.

Christian Fayt (IttrePlus), premier échevin, explique que le rôle du politique c'est d'entendre et d'écouter le citoyen. « S'inscrire dans le plan Pollec signifie que nous voulons dépasser le cadre des pro et anti éoliens. Le plan de réduction donne des lignes de conduite, pas des obligations. On parle aussi de l'éclairage public, mais je signale que sous la dernière législature, on a remplacé beaucoup d'ampoules classiques par des ampoules basse consommation, ce qui a abouti à une réduction de facture de 10 à 15.000 EUR/an. Mais si on veut remplacer le tout par du led, cela nous coûtera 900.000 EUR. Or, avec une réduction de coût de 40.000 EUR par an, le retour sur investissement se fait seulement en 24 ans. Le rôle de l'incinérateur n'a pas été évoqué ici, mais il peut apporter sa contribution. Ensuite, les énergies futures, personne ne peut les prévoir. On voit le développement des batteries reliées aux panneaux photovoltaïques. Petit à petit, des micro réseaux électriques vont se développer. C'est une évolution inéluctable.

Patrick Monjoie (PA) demande à ce que l'on soit attentif aux articulations entre le Plan Communal de Développement Rural et le plan de réduction des émissions. « Certains projets du PCDR ont un impact sur celui-ci. »

Vote point 1
Oui : Unanimité, moins une abstention (13)
Abstention : Pascal Henry (IC)

POINT 2. POLLEC 2 - PAEDC: ADHÉSION À LA CONVENTION DES MAIRES

Ferdinand Jolly (IC) lit le texte de la convention (Note : qui ne nous a pas été communiquée). L'objectif central de la convention est la baisse de 40% des émissions de CO2 à l'horizon 2030. La version anglaise se trouve ici : http://www.eumayors.eu/IMG/pdf/CoM_CoMmitmentDocument_en.pdf une version sera bientôt disponible sur www.ittre.be. Il parle des objectifs d'efficacité énergétique optimale, du développement de l'énergie renouvelable et du renforcement de la révolution énergétique.

Luc Schoukens (conseiller ECOLO) fait remarquer que cette convention est une étape importante, car elle fait partie d'un mouvement d'ensemble. Il y a déjà 275 communes en Belgique qui l'ont signé. Il est temps qu'Ittre se joigne au mouvement. « Je retiens dans ce qui a été dit l'enthousiasme et la passion à communiquer par rapport à un objectif. Je note l'importance du processus participatif, ainsi que la démarche d'autonomie énergétique, de cohésion et de justice sociales. ... C'est une démarche pour les générations futures, aussi pour concrétiser dans le quotidien les objectifs généraux. Je fais remarquer qu'en 2011-2012, nous avons l'opportunité d'inviter le maire de Beckerich (commune du Grand-duché de Luxembourg), une commune pionnière à la signature de la conventions des maires.

Claude Debrulle (PA) souligne que le plan réclame un gros effort sur un temps limité. « Compter sur une personne à 50% et un comité ad hoc fait de volontaires n'est pas suffisant. Je présume qu'il existe au niveau du Collège (des échevins et du bourgmestre) de mettre des moyens humains, notamment les services communaux. Il faut s'assurer d'un investissement déterminé dans la durée pour que cela fonctionne ».

Ferdinand Jolly (IC) rappelle que la comptabilité énergétique fonctionne avec une personne du service des travaux et du service finances. « Chaque année, la comptabilité est remise à jour. Trois personnes sont déjà actives et continuent d'alimenter la comptabilité en information.

Claude Debrulle (PA) se demande s'il existe une démarche proactive en matière de sensibilisation, d'initiatives. « Daniel, comme échevin de l'information, tu as un rôle déterminant à jouer.

Daniel Vankerkove (IC) répond qu'il travaille déjà au niveau de l'information sur le

Massages relaxants
Réflexologie plantaire
Reiki
Cabinet diététique - Chantal VAN LIERDE
36 rue G. Vervueren 1460 VIRGINAL 067/64 64 37

+32 495 15 28 15
Entreprise de Toiture, Zinguerie.
Neusy Michel
Tous travaux de toiture, zinguerie, charpente, étanchéité de cheminée, démoussage, plate-forme zinc, pvc, roofing, peinture sur ardoises, nettoyage gouttières, contrat d'entretien, devis gratuit, nous mettons à disposition de
Neusy Michel SPRL

SEEPower
www.seepower.be
Tél.: +32(0)67.64.91.78
Rue de Tubize 8A/1 • 1460 Ittre
Location de matériels pour toutes vos fêtes

BC PIERRE CARTON & PIERRE STRYCKMAN
WWW.BC-SPRL.BE
ELECTRICITÉ - CHAUFFAGE - SANITAIRE - RÉNOVATION - AMÉNAGEMENT INTÉRIEUR & EXTÉRIEUR - PISCINES - JARDINS ESPACES VERTS - CONCEPTION RÉALISATION - ENTRETIEN
Pierre Carton
0494/52 48 28 - p.carton@bc-sprl.be
Pierre Stryckman
0475/28 50 52 - p.stryckman@bc-sprl.be

Micheline et Alain Ramael
Prise en charge complète avec discrétion - Service soigné
Funérarium, fleurs, articles et monuments funéraires
Contrats de funérailles et volontés
PLACE AUX FLEURS
Magasin de fleurs naturelles
Grand Place 8 à 7090 Braine-Le-Comte
Tél. : 067/55 32 10 - Fax. : 067/56 11 00
mivan@skynet.be

Briesco Les spécialistes des chaudières à bois
Biomasse : Pellets - Bûches - Bois déchiqueté - Agrocombustibles
- Economiques : beaucoup moins cher que le mazout ou le gaz.
- Ecologiques : combustible renouvelable et local.
- Faciles et pratiques à utiliser.
1 Rue de Wauthier-Braine 1461 Haut-Ittre
tel : 02 355 15 55 www.briesco.com info@briesco.com

Ets BONTET Philippe S.P.R.L.
Châssis - Portes - Vérandas - Volets
P.V.C Deceuninck (possibilité bois et Alu)
Electrification de volet (délais rapides)
Primes à l'énergie et réduction d'impôts
Rue Bruyère de Virginal, 76
1460 Ittre (Virginal)
Tél : 067/64 83 01 - Fax : 067/64 83 01
Gsm : 0475/571 399

Dany Sanitaires
● Plomberie - Zingerie
● Installations Sanitaires
● Traitement de l'eau
● Economie d'eau - Distributeur accessoires Eropel pour douches et robinets
0479/459 839 - 067/64 92 53 (soir)
dany.sanitaire@skynet.be - www.danysanitaires.be
rue Bruyère de Virginal, 121 - Virginal

CARFITTING
067/21 92 89
ENTRETIEN - RÉPARATION - ACHAT - VENTE VÉHICULES TOUTES MARQUES
Vincent Verstraeten
Rue les Hauts du Ry Ternel 32 - 1461 HAUT-ITTRE

développement énergétique, mais qu'il a besoin de quelqu'un pour l'aider.

Ferdinand Jolly (IC) ajoute que le budget prévoit 11.000 EUR pour des campagnes de sensibilisation à l'isolation, notamment des greniers.

Claude Debrulle (PA) demande s'il ne serait pas possible d'imaginer une convention entre la commune et le Centre culturel, car «il y a là une équipe (graphiste, metteur en page ...) qui pourrait être utile. J'entends Daniel, inquiet de sa solitude. **Daniel (IC)** «assume sa solitude», comme échevin et fonctionnaire de l'information.

Hélène de Schoutheete (IC) explique qu'il existe des moyens limités pour obtenir une information individuelle et pour passer des messages individuellement aussi.

Luc Schoukens (Ecolo), également directeur du Centre culturel, insiste sur l'importance d'avoir un responsable dans l'administration qui coordonne et anime le projet. «Le CLI peut être un acteur, comme le service des travaux, d'ailleurs ... ».

Vote point 2 Oui : Unanimité (14)

POINT 3. OPÉRATION "COMMUNES ZÉRO DÉCHET ».

Ferdinand Jolly (IC) explique qu'il s'agit d'une initiative du ministre wallon en charge de l'énergie Di Antonio (CDH), faisant appel à candidatures aux communes souhaitant s'investir dans la réduction des déchets. « Comme l'élimination et la collecte des déchets représentent des coûts importants, nous devons envisager de façon très sérieuse la baisse des déchets et la façon dont nous consommons. Nous devons également consacrer 1/5 temps de l'éco-conseillère pour la gestion, le suivi et la mise en œuvre du projet, prendre part aux formations, réunions, visites, nous devons fournir les informations nécessaires en vue de partager et de communiquer autour des expériences menées par la commune, (par exemple le compostage) et d'envisager une collecte de déchets organiques par l'IBW à l'horizon 2020.

Fabienne Mollaert (IttrePlus) « C'est bien quand la commune met à la disposition des compétences pour apprendre aux gens comment utiliser le compost et l'utiliser collectivement. On pourrait faire cela dans beaucoup de rues et de nombreuses associations peuvent aider. »

Ferdinand Jolly (IC) répond qu'il existe des maîtres composteurs au niveau de la région wallonne et de la province et qu'il existe des subsides pour l'achat de compostières. On retient l'idée d'aller à la rencontre des gens et de leur expliquer comment faire. »

Françoise Peeterbroeck (IttrePlus), échevine des affaires sociales, ajoute qu'il faut savoir comment utiliser le compost et que ce point a été abordé pour le potager communal dans le cadre du Plan de Cohésion sociale.

Hélène de Schoutheete (IC) rappelle qu'il existe des affiches très claires expliquant comment faire.

Luc Schoukens (Ecolo) trouve la candidature une idée intéressante. « Il y a des choses que le citoyen ne peut faire qu'avec un appui actif des autorités. Le Plan Communal de Développement Rural peut être un lieu où cela se passe. Le zéro déchet, avec le développement du vrac et le compostage, peut aider à réduire la pauvreté, améliorer l'environnement et réduire les coûts de collecte. » Le conseiller entend que **le bourgmestre Ferdinand Jolly (IC)** reviens sur les poubelles à puce et souhaite que le conseil réfléchisse au développement de l'incinérateur à Virginal. « Pourquoi ne pas y développer la bio méthanisation ? » **Claude Debrulle (PA)** se réjouit également de l'initiative, mais pose la question des moyens affectés à la communication, par exemple, la réalisation de capsules vidéo ...

Ferdinand Jolly (IC) répond que l'éco-conseillère va s'en charger et qu'elle est passée de 4/5 temps à un temps plein depuis quelques mois. « Elle a également reçu des panneaux explicatifs de la province que nous devons encourager à ressortir. »

Vote point 3 Oui : Unanimité (14)

POINT 4. FABRIQUE D'ÉGLISE ST LAURENT DE HAUT ITTRE - COMPTE POUR L'EXERCICE 2016

Hélène de Schoutheete (IC), échevine des finances, explique que le résultat est de 16.264 EUR de boni, avec une intervention communale de 11.835 EUR dans le budget de la fabrique.

Claude Debrulle (PA) se demande si le fait que les dépenses réelles ne se montent qu'à la moitié des dépenses budgétisées reflète une fabrique en roue libre.

Hélène de Schoutheete (IC) répond que les activités réduites sont dues au fait que certains postes de dépenses avaient été surestimés, comme le chauffage. « Par ailleurs, le nouveau logiciel de comptabilité impose des écritures spécifiques pour uniformiser le budget et les comptes des fabriques d'église. » **Paul Pierson, directeur général de la commune**, ajoute que cela implique une plus grande rigueur des fabriques.

Les conseillers marquent leur approbation.

POINT 5. SITUATION DE LA CAISSE COMMUNALE 2016: NOTIFICATION

Hélène de Schoutheete (IC) fait le détail des avoirs de la commune sur les comptes courant et les comptes de placement au 31 décembre 2016. « Au total, ces sommes se montent à 4.265.598 EUR ».

Claude Debrulle (PA) ironise sur les sommes considérables investies chez Triodos (note : 52.047 EUR dans la banque durable). « Vous nous avez dit : c'est la responsabilité exclusive de la directrice financière, mais que vous alliez lui demander ses arguments justifiant ce faible placement. Nous attendons toujours ».

Hélène de Schoutheete (IC) explique que le compte de placement est un compte à 32 jours, un compte de transit pour gérer le décalage entre l'arrivée des subsides et celle des factures. « Je rappelle que les paiements se font à l'administration via ISABEL, un système informatique auquel ne participe pas Triodos et, qu'ensuite, Triodos lui-même n'est pas demandeur de cet argent, car elle n'arrive pas à le placer ».

« Où sont nos réserves NLMK (note : fonds servant à couvrir les montants du précompte immobilier versés par NLMK et ensuite contestés celle-ci) », demande alors le conseiller. « Ils sont là, mais il faut faire la différence entre un placement et la trésorerie. ... Par ailleurs, au niveau des infrastructures sportives, le seul subside reçu, c'est celui du CRAC (Centre Régional d'Aide aux Communes).

Claude Debrulle (PA) répond que sa question demandait à la directrice financière d'argumenter sa position via un avis justifiant sa stratégie de placement. **Ferdinand Jolly (IC)** s'engage à poser la question à la directrice financière.

Pascal Henry (IC) demande s'il ne serait pas possible de rationaliser tous les comptes détenus dans des banques différentes. « Ensuite, on avait décidé de réduire nos engagements chez Belfius qui nous a quitté (note : fermeture de l'agence de Virginal) et augmenter nos engagements à la BNPParibasFortis d'Ittre (note : dernière banque avec guichet dans la commune).

Hélène de Schoutheete (IC) répond simplement que le compte Belfius n'a pas été augmenté.

Luc Schoukens (Ecolo) rappelle que Belfius est une banque publique et qu'elle a déserté la commune. Il interpelle l'échevin des finances. « Dire qu'ISABEL nous empêche de travailler avec Triodos ou que c'est parce que l'état nous verse sur un compte précis, c'est de la couillonnade ».

Paul Pierson rappelle le besoin d'attacher le rapport de la directrice financière à la présentation de la caisse. « Vous aviez promis cela il y a un an déjà », rappelle le **conseiller Debrulle (PA)**.

Hélène de Schoutheete (IC) ajoute qu'elle ne dira jamais à l'administration ce qu'elle doit faire, ni comment elle doit le faire. « Notre rôle politique est de donner des orientations », rappelle **Luc Schoukens (Ecolo)**.

POINT 6. HABITATS D'URGENCE POUR RÉFUGIÉS - RÈGLEMENT D'ORDRE INTÉRIEUR

Françoise Peeterbroeck (IttrePlus), échevine des affaires sociales, présente le nouveau règlement d'ordre intérieur, validé par le Conseil de l'Action sociale. « Nous y faisons référence à deux assistants sociaux, soit un de plus, pour gérer ces publics. Le montant de l'aide financière est pris en charge par l'agence fédérale Fedasil. Le ROI a été adapté car il y a eu hausse des équipements ménager et audiovisuels et une nouvelle proposition de suivi médical. Nous les accompagnons chez le docteur. Avant, ils payaient la consultation et le CPAS les remboursait complètement. Maintenant, ils ne devront plus payer que le ticket modérateur.

Daniel Vankerkove (IC) souhaite que la liste des magasins données aux réfugiés ne comprennent pas seulement le LIDL et l'ALDI, mais aussi les fermes et autres vendeurs de produits du terroir. « Il est cent fois mieux de les envoyer vers nos fermes et commerces locaux ». « Nous vérifierons cela et ajouterons les points de vente à la liste si nécessaire », répond l'échevine.

Fabienne Mollaert (IttrePlus) est « interpellée » par le texte et le vocabulaire du règlement, difficilement compréhensible pour des personnes ne maîtrisant pas le français. « On parle d'abréviations, de texte qui complexifie passablement les choses. Ensuite, on parle d'accueil, mais pointe très vite du doigt les gens. Ce serait bien d'avoir une traduction dans deux langues, en arabe de survie et en anglais ! ».

Patrick Monjoie (PA) plaide dans le même sens en relevant quelques assertions choquantes telles que le droit d'assistant social de référence de pénétrer d'initiative et en tout temps dans la résidence des demandeurs d'asile hébergés dans la Commune.

Françoise Peeterbroeck (IttrePlus) s'engage à détailler les abréviations et dit qu'une traduction est possible. Ensuite, elle ajoute que le document ne montre du doigt qu'à la troisième page.

Claude Debrulle (PA) fait une remarque dans le cadre du populisme de fond qu'on

Pour vos publicités Le Petit Tram

067/64 73 23

www.ittreculture.be

Agence Ittre

Rue Basse 26
1460 Ittre

+32 (0)67 64 55 40 | +32 (0)2 228 17 00

ittre@bnpparibasfortis.com

N° FSMA 045110 cA-cB



**BNP PARIBAS
FORTIS**

L'Art de Vivre

1460

Restaurant Brasserie

Nous vous convions à venir découvrir la carte que nous avons confectionnée avec soin pour vos papilles.

Ouverture de la terrasse en Mai !

☎ 067 34 25 35 🌐 www.lartdevivre1460.be

📍 Rue du Moulin à Vent 10 - 1460 Ittre Virginal

Nous serons ravis de vous accueillir tous les jours sauf le samedi midi, le dimanche soir et le lundi.



GODART S. SPRL

PARTICULIERS & INDUSTRIE :

- Curage par WATER-RECYCLING
- Fraisage de racines et de béton
- Hydrocurage / Débouchage
- Vidange / Nettoyage
- Endoscopie / Détection

EXCLUSIF en Belgique

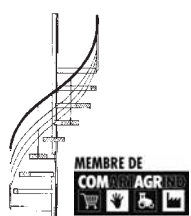
067/64.92.55

Réparation d'égouts SANS casser votre carrelage

Egout cassé, infiltration d'eau, racine d'arbre, dépôt calcaire, ...
Votre problème ➔ Notre solution !

Gascard G.S.C. sa

Constructions métalliques
Ferrermeries contemporaines



Ateliers et siège social

Rue de Tubize 12

1460 Ittre - VIRGINAL

Tél. 067/64 79 00

Fax. 067/64 73 03

Sprl

TORDEURS

Patrick

CHAUFFAGE - SANITAIRE

**Installation - Entretien
Dépannage**

Tél. & Fax : 067/64 72 82

Rue de Fauquez 21 A -1460 ITTRE

vit de plus en plus au quotidien. « On fait souvent référence à ce qu'on offre aux migrants en regard de ce que certains ont du mal à obtenir ici. Cela se voit dans les campagnes électorales. Pour couper l'herbe sous le pied à ces raisonnements, pourquoi ne pas ajouter un considérant à la délibération indiquant que le CPAS est en capacité d'octroyer l'aide tant aux personnes de la commune qu'aux demandeurs d'asile entrant dans les mêmes conditions ».

Françoise Peeterbroeck (IttrePluS) répond que le ROI ne concerne ici que les réfugiés. **Arthur Deghorain (IttrePluS)** demande alors à ce qu'on ajoute ce considérant dans un article mis dans le Petit Tram, diffusé dans toute la commune. « Si on ajoute cela au ROI pour les réfugiés, peu de personnes le liront ».

Hélène de Schoutheete (IC) fait remarquer que l'aide sociale correspond à des demandes différentes.

Luc Schoukens (ECOLO) comprend l'intervention de Claude et sa préoccupation. « Nous sommes attentifs à cette approche et pensons aller dans le sens d'Arthur et viser plus loin ».

Ferdinand Jolly (IC) propose alors une publication dans le Petit Tram.

Vote – point 6 Unanimité (14)

POINT 7. TERRAINS DE TENNIS : TARIF ET RÈGLEMENT 2017.

Daniel Vankerkove (IC) échevin des sports, indique que le règlement est inchangé par rapport à 2016. **Claude Debrulle (PA)** demande quelle est la portée de la carte d'entreprise à 100 EUR. **L'échevin** lui répond que tous les employés peuvent jouer.

Vote – point 7 Unanimité (14)

POINT 8. PLAN DE COHÉSION SOCIALE - RAPPORT FINANCIER ET RAPPORT D'ACTIVITÉS 2016

Françoise Peeterbroeck (IttrePluS), échevine des affaires sociales, explique qu'un chef de projet à mi-temps s'occupe de coordonner les activités. « La subvention accordée à la commune est de 20.118 EUR, auquel nous devons rajouter 25%, ce qui fait 25.636 EUR. Le chef de projet s'est occupé d'insertion socioprofessionnelle avec la cellule d'insertion du CPAS, d'information sur les formations, sur la journée « Un job à ma porte », de logement avec une information sur les Agences Immobilières Sociales (AIS) et l'association des logements sociaux, de santé avec l'antenne de consultation ambulatoire, avec un travail sur les assuétudes avec le groupe des jeunes ». « Certaines actions n'ont pas été entamées par manque de temps, de moyen et de local, comme l'espace public numérique, le café littéraire. »

Au niveau budget, la grosse part des dépenses est constituée du traitement du chef de projet. »

Vote – point 8 Unanimité (14)

POINT 9. ECOLE DE VIRGINAL - CONVENTION RELATIVE À L'OCTROI D'UN PRÊT CRAC FINANCEMENT ALTERNATIF D'INVESTISSEMENTS ÉCONOMIQUES D'ÉNERGIE - UREBA II

L'échevin de l'enseignement public (IttrePluS), Richard Flandroy, explique que les subventions portent sur les travaux de 2015 et 2016 faits en matière d'isolation thermique (remplacement des châssis) et d'amélioration du système de chauffage. La subvention est de 35.118 EUR. On nous demande la liquidation de cette subvention et nous avons reçu un convention pour un prêt du CRAC. **La conseillère Mollaert (IttrePluS)** demande si les investissements ont déjà été faits. « Ils l'ont été », répond l'échevin.

Vote – point 9 Unanimité (14)

POINT 10. INFORMATION DU COLLÈGE

Programme communal de développement rural

Christian Fayt (IttrePluS) remercie d'abord les conseillers d'avoir tenu le conseil à la Salle Planchette pour lui permettre d'y participer. Ensuite, il indique que le PCDR a été approuvé par le CRAD et qu'il reste un dernier obstacle avant qu'il soit tout à fait validé. Il ajoute que la tutelle a approuvé le plan d'investissement de 2017-2018.

Musée Donas

Hélène de Schoutheete (IC), échevine de la culture, indique que le musée Marthe Donas a été reconnu comme institution muséale pour 4 ans avec un subside de 7500 EUR et les éloges du jury pour la professionnalisation du musée et la qualité esthétique remarquable des expositions temporaires.

Daniel Vankerkove (IC) invite ensuite tout le monde à l'inauguration le 8 avril de l'espace Agorasport à la pleine multisports du Quartier du Tram à Virginal.

Gare de Tubize

Ferdinand Jolly (IC) ajoute qu'il s'était engagé avec les 3 bourgmestres de Rebecq, de Braine-Le-Château et de Tubize à écrire un courrier à la SNCB. Cela été fait. « Nous avons rencontré la SNCB il y a deux jours à Wavre pour discuter du plan d'investissement 2017-2018 d'infrabel et de la SNCB. Nous avons insisté sur la gare de Tubize et la nécessité d'une hausse des fréquences vers Bruxelles. La SNCB nous a proposé d'ajouter un train le dimanche soir. Nous n'avons eu aucune réponse sur l'absence de ponctualité et, en général, des réponses faibles et langue de bois, mais, du côté positif, une

ouverture au dialogue. Les quatre bourgmestres se réuniront à nouveau et je vous tiendrai au courant. ».

QUESTIONS ORALES

Nom des rues

Arthur Deghorain (IttrePluS) trouve que peu de rues à Ittre portent des noms de femmes et demande à ce qu'on veuille à donner aux nouvelles rues prioritairement des noms de femme. Il y a 17 noms de rue portant un nom d'homme pour 2 rue portant un nom de femmes à Ittre.

Plaine de jeux de Fauquez

Fabienne Mollaert (IttrePluS) demande à ce que l'on réhabilite la plaine de jeux de Fauquez, pour permettre aux enfants de jouer en toute sécurité et aux parents de les suivre. « J'ai demandé cela depuis le début de la législature. » **Christian Fayt (IttrePluS)** répond que la commune a refait la plaine de jeux d'Ittre et va faire quelque chose pour Fauquez. **Daniel Vankerkove (IC)** indique qu'il y a un peu de sous pur améliorer le terrain de sport à Fauquez.

Emplacement pour mobil home

Thierry Wvyns (IC) demande à ce qu'on ouvre des places d'accueil pour mobil home dans le cadre de développement du tourisme, par exemple à la capitainerie, à la Grand-Place. Cela permettrait de compléter un lien manquant dans l'offre de tourisme. **Christian Fayt (IttrePluS)**, échevin du tourisme, répond que cela a été discuté au niveau du SITI et que ces places ne sont pas toujours évidentes, car il faut investir dans du sanitaire, dans l'accès à l'électricité. « La bonne nouvelle, c'est que Ittre est une des communes avec le plus de gîtes dans le Brabant wallon, et que l'équipe du SITI en place fait le maximum pour développer le tourisme ; les promenades ont déjà été faites, la forge est en route et le canal va se développer. On pensait y faire des accueils de mobil home et des logements spéciaux ».

Parking du Délitrateur et l'îlot du Croiseau.

Luc Schoukens (Ecolo) s'interroge sur le nouvel îlot de la rue du Croiseau, et sur la convention liant l'exploitant du Délitrateur avec la commune pour l'usage des places de parking, ainsi que sur la remise en état de la pelouse ayant servi de parking temporaire.

Ferdinand Jolly (IC) explique qu'il y a trois utilisateurs aux parkings nouvellement construits devant l'immeuble Denis. Le Déli, le Palais de Plume et le propriétaire de l'ancienne filature. Ils ont investi un montant conséquent. Pour ce qui est du parking temporaire, cela a coûté 11.000 EUR pour le refaire, mettre de la bonne terre et commencer avec de l'herbe. Le coût total du travail pour les nouveaux parkings est de 131.000 EUR dont 25.000 EUR reçus en subvention. C'est une chance extraordinaire

que l'entrepreneur soit tombé en faillite après que les travaux soient terminés. Pour ce qui est du rond-point au Croiseau, il y a un investissement énorme pour une zone peu accidentogène. **Hélène de Schoutheete (IC)**, échevine de la mobilité, ajoute qu'on pourrait mettre une croix de Saint-André entre les voitures remontant rue du Croiseau en provenance d'Ittre donnant une priorité de droite aux voitures remontant la rue en provenance de Virginal.

Publication des mandats politiques et leur rémunération.

Patrick Monjoie (PA) souhaite que l'on affiche l'ensemble des mandats et rémunérations de tous les conseillers communaux. « Cela s'inscrit dans l'actualité et se fait d'ailleurs à Bruxelles ». **Ferdinand Jolly (IC)** promet d'y réfléchir.

Ancienne friture au pied du pont de Virginal.

Claude Debrulle (PA) explique qu'il se promène entre l'écluse 5F et le pont de Virginal comme beaucoup de monde en ce début de printemps, mais constate le spectacle affligeant laissé par l'ancienne friture, qui est devenue un vrai dépôt. « Je sais que cela appartient à un privé et qu'il a été vexé quand son projet innovateur a été refusé par le comité des riverains, mais est-ce qu'on ne peut faire une démarche à l'amiable ici. Cela fait plus de trois et pus que c'est à l'abandon. Ce n'est pas une belle image pour notre village. »

Christian Fayt (IttrePluS) explique que le Collège lui a déjà écrit, mais qu'on peut le contacter pour en discuter.

François Vermeulen

**PROCHAIN CONSEIL COMMUNAL :
LE MARDI 30 MAI À 19H**

NOUVEAU A BRAINE-LE-CHÂTEAU Vous entendez mal ?

Une solution efficace, très discrète
Et très peu coûteuse vous intéresse ?
Une bonne audition
Aux meilleurs conditions

JOURNÉES SPÉCIALES D'INFORMATION
SUR LES NOUVEAUX APPAREILS AUDITIFS
Test auditif gratuit

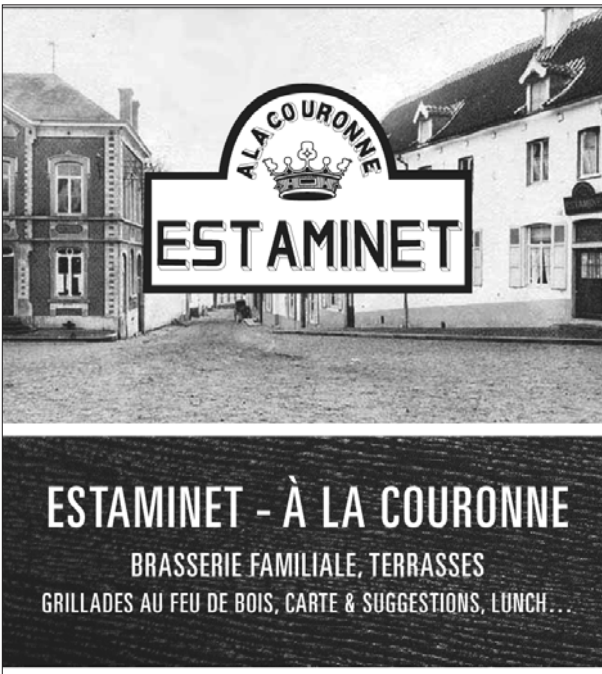
Tous les lundis et les jeudis de 9h à 12h
Autres heures et jours sur rendez-vous

TÉL. : 02/366 03 13

Les appareils les plus petits du monde dans ou derrière
l'oreille. Consultations gratuites sans engagements

- Toutes les grandes marques avec garantie
- Le plus grand choix
- Prêt à l'essai sans engagement
- Appareils pas chers et très discrets
- Tous les modèles existants
- Les nouveaux modèles à réglage automatique
- parking devant le magasin

NOUVEAU Centre auditif
AUDIO-MEDICA
INTERNATIONAL DE Braine-le-Château
rue de Tubize 109 à Braine-le-château - 02/366 03 13



ESTAMINET - À LA COURONNE
BRASSERIE FAMILIALE, TERRASSES
GRILLADES AU FEU DE BOIS, CARTE & SUGGESTIONS, LUNCH...

DU MERCREDI AU DIMANCHE
ITTRE GRAND'PLACE
067-56 02 11

JEUDI SOIR
SPARE RIPS A VOLONTÉ !

Kinébalnéothérapie

Traitement dans l'eau, utilisé dans de nombreux pathologies:

- Pour récupérer la mobilité du corps ou d'une articulation. A fin de retrouver sa forme tout en respectant ses limites physiques.
 - Pour aider le corps atteint de fibromyalgie.
 - Détendre et récupérer son corps en douceur sous les conseils d'une kinésithérapeute.
- Autant de bonnes raisons de se mettre dans l'eau!

Les séances se déroulent au
Centre PURE

rue de la procession 4, 1460 Ittre
Le jeudi de 15h à 16h

Infos: 0496/876322 ou
natasha.rommes@gmail.com
RÉSERVATION OBLIGATOIRE.

ENTREPRISE
DELCORD THIERRY
TOITURE & BATIMENT
DEVIS GRATUIT

BE0611.905.989
 Tél: 0478/61.73.60 Tél: 067.83.02.60
 entriedelcord@hotmail.com
 www.entriedelcordthierry.be

DÉCOUVREZ LE GOLF

dans l'un des plus beaux Clubs de Belgique, au sud de Bruxelles !

APRÈS-MIDI DÉCOUVERTE LE DIMANCHE

- 14h45 Accueil des participants (€ 5,- p.p.)
- 15h00 INITIATION DE GOLF
- 16h30 Drink et infos: comment débuter le golf ?

INSCRIVEZ-VOUS !
 info@tournette.com
 067-894 266
 www.tournette.com

GOLF CHÂTEAU DE LA TOURNETTE

MATÉRIAUX ET TERRASSEMENT

Nivellement
 Empierrement
 Égouttage
 Station d'épuration
 Fondations bâtiment
 Transport matériaux
 Service containers
 Location Bobcat et minipelle

CLAES - 067/64 80 96 - 067/64 65 22
0479/99 45 15 - VIRGINAL

RENO CORNER

Rénovation • Dépannage
 Toiture • Zinguerie • Plomberie
 Carrelage • S.D.B.

Rue du Bure, 19 Bte 5 1460 Ittre
0478/ 72 82 08

INFORMATIQUE

WINDOWS & MAC

Depuis 20 ans - Tous services
 Dépannage-Réparation-Vente-Site-Réseau
Service ULTRA rapide
 Déplacement gratuit !!! Prix zen
A domicile - Indépendant - PME
 http://www.pc-to-web.be
067 / 67.07.95 - 0497 / 71.63.27

TRAVAUX DE RENOVATION !

POSE CARRELAGES
PARQUETS
PEINTURE - TAPISSAGE
ISOLATION
GYPROC - PLAFONNAGE
PLOMBERIE - SALLES DE BAIN
VENTILATION DOUBLE FLUX
ET PLUS...

DEVIS GRATUITS

DRAL sprl Ittre
Renaud 0477/25.75.75

ETS LAMBERT Y ET FILS SPRL

Rue Basse Hollande 37
 1460 Ittre

Fixe : 067/64 62 28
 Fixe : 067/64 66 24
 Fax : 067/54 94 54
 etslambertyetfils@hotmail.be

Tous travaux de toiture et zinguerie
Ossature - Bois

DEPUIS 1932
 4^{ème} génération

PETITES INSTALLATIONS ET DÉPANNAGES
 PLOMBERIE - ELECTRICITÉ
 ET AUTRES TRAVAUX DANS LA MAISON :

AUGRANGE sprl

À VOTRE SERVICE

Charles de Le Hoye-Pussemier
 067 21 91 79 ou 0476 23 40 78

Clody Manouvrier

MANOUVRIER

Construction • Rénovation
 Promotion immobilière • Agence immobilière
 www.clodymanouvrier.be

02/366.95.49 - info@clodymanouvrier.be
 0495/77.99.83 | 0474/77.48.97
 Rue des Terres à L'Epine, 5 / 1460 Virginal-Samme

NÉGOCIANT EN COMBUSTIBLES LIQUIDES

VIRGINAL MAZOUT

LA QUALITÉ AU MEILLEUR PRIX

TÉL : 067 64 80 35 - E-MAIL : VIRGINAL.MAZOUT@SKYNET.BE

RESTAURANT, HÔTEL, BRASSERIE

Le Relais du Marquis

TERRASSE ET JARDIN OUVERTS
 LUNCH MIDI EN SEMAINE À 15,50€ (2 SERVICES)
 MENU À 35 € (3 SERVICES, CHOIX À LA CARTE).
 PARKING PRIVÉ, SALLES POUR BANQUETS ET SÉMINAIRES.

Réduction de -20%* sur le prix du menu à 35€
 * Non cumulable avec d'autres offres. Valable jusqu'au 04/06/17

Restaurant ouvert tous les jours sauf le dimanche soir & jours fériés de 12h à 14h et de 19h à 21h30

Rue de la Planchette 18 à 1460 Ittre
 Tél. : 067/64 71 71 - Fax : 067/64 81 60
 information@relaisdumarquis.be - www.relaisdumarquis.be

MENUISERIE GENERALE
 JEAN-PIERRE & BASTIEN

BRANCHE

Châssis / porte / volet
 PVC /BOIS/ ALU
 Menuiserie Int /Ext
 Devis gratuit et compétitif

TÉL FIXE : 067/21 59 52
 GSM : 0499/61 11 28 OU 0473/86 51.93

MICHEL & MICHAËL CAMPENS
M.M.C. FUNERAILLES

FUNERAILLES
 MMC. CAMPENS
 BRAINE-LE-CHÂTEAU
 02 355 50 50

www.mmccampens.be

Une famille
 À votre service...

+32 477 25 66 22
 +32 2 355 50 50
 RUE DE LA LIBÉRATION, 21
 1440 BRAINE-LE-CHÂTEAU

ASSURANCES - PRÊTS - PLACEMENTS

PASCAL HENRY

Rue du bois de la Houssière, 68
 1460 ITTRE - VIRGINAL

MAIL : ASSURANCES.HENRY@HANDCO.BE SITE : WWW.ASSURANCES-HENRY.BE

L'assurance sans souci ! 067.64 93 09

Partenaires: Allianz, BNP PARIBAS CARDIF, BOISSE DKV, FIDEL, Foyer, etc.



Optique Leonard

Heures d'ouverture
 Mardi : 9h-12h et 14h-19h
 Mercredi : 9h-12h et 14h-19h
 Jeudi : 9h-12h et 14h-18h
 Vendredi : 9h-12h et 14h-19h
 Samedi : 9h-12h



Optique Leonard - 15 rue Basse à Ittre - 067/64 77 28

JBL SECURITY Entreprise agréée - Devis gratuit
 Recommandé par Test-Achats

Alarme • Contrôle d'accès
 Vidéophone • Domotique • Surveillance vidéo

info@jblsecurity.be - 0475.59.64.99
www.jblsecurity.be

ALNO MEMBRE DE COMAATAGRIED

Cuisines équipées sur mesure ... à Ittre



Yvébé sprl
 Une histoire de cuisine ...

Yves Vanbrabant
 yvebe.cuisine@gmail.com
 0495 20 20 89

www.yvebe.be

Préférez des châssis sécurisés

www.sebati.be



KIT PROTECT OFFERT
 Ferrage de sécurité 4 points
 Vitrage feuilleté Multiprotect
 Poignée à bouton
 Voir conditions en magasin

Distributeur officiel **FINSTRAL** Fenêtres, portes et vérandas

DEVIS GRATUIT

Ets SEBATI .BE SPRL
 CHASSIS - PORTES - VOLETS
 REBECQ - BRAINE-L'ALLEUD

REBECQ
 Chaussée de Tubize, 29 067 55 23 39
 1430 Rebecq 0477 39 83 23

BRAINE-L'ALLEUD
 Chaussée Bara, 68 02 384 96 14
 1420 Braine-l'Alleud 0477 39 83 23

Les Beliers
 Restaurant - Traiteur
 99 rue de Namur - 1400 Nivelles
 Tél. 067/21 92 05 067/21 43 58
 Fax 067/21 46 73
www.lesbeliers.be
 e-mail : infos@lesbeliers.be

Menu Spécial du Mois
 Menu Complet (1 entrée) à 46,00 €
 ou Menu Complet (2 entrées) à 60,00 €
 Vins Maison offert pendant le repas : blanc, rouge et rosé
 ou 50 % DE RÉDUCTION
 sur les vins choisis dans notre carte mais avec obligation de prendre le menu Spécial du Mois pour l'ensemble de la table

La Flûte de Champagne (suppl. 3.50 €) et sa Mise en Bouche
 L'apéro au Choix : Daiquiri Fraises (rhum, fraises, citron) et sa Mise en Bouche
 Basil Smash (gin, basilic, citron) et sa Mise en Bouche

L'assiette du Mareyeur : (suppl. 7 €)
 Gambas, Huîtres n° 2, Langoustine, Crevettes Bouquet, Bulots
 ou Panna Cotta D'asperges Vertes et Saumon Fumé
 ou Les 6 Huîtres Creuses n° 2 de Zélande
 ou Le Carpaccio de Thon, Salade D'algues Hijiki
 ou Le Feuilleté de Lapin à L'estragon, Coulis de Betterave Rouge au Gingembre
 ou Les Asperges Blanches, Sauce Maltaise (orange) et Jambon Forêt Noire

L'émincé D'agneau et Boulettes Croustillantes à L'orientale Pommes Nouvelles
 ou L'entrecôte de Bœuf Sauce aux Echalotes et Porto Pommes Frites
 ou L'escalope de Volaille en Panure de Parmesan, Sauce aux Câpres et Citron - Linguines
 ou L'osso Bucco de Veau aux Asperges - Linguines
 ou Le Filet de Bar au Basilic et Tomates Cerises Pommes Nouvelles

La Soupe de Fraises et Rhubarbe, Glace au Lait D'amandes
 ou Le Digestif au Choix
 ou La Coupe de Fraises Melba
 ou L'assortiment de Fromages
 ou Le Merveilleux

 Le Café

Menu servi jusqu'au 4 juin 2017
 Fermé lundi et mardi (sauf banquets et jours fériés)

ARPENDIS S.P.R.L.
 Bureau de Géomètres -Experts

20, rue Haute à 1460 Ittre
info@arpendis.be
 0495 / 260 701